

IMPARTIR ÉS COMPARTIR

Anàlisi i conclusions dels set cursos d'introducció a
l'Arquitectura i al Projecte, realitzats a l'ETSAV.

T E S I D O C T O R A L

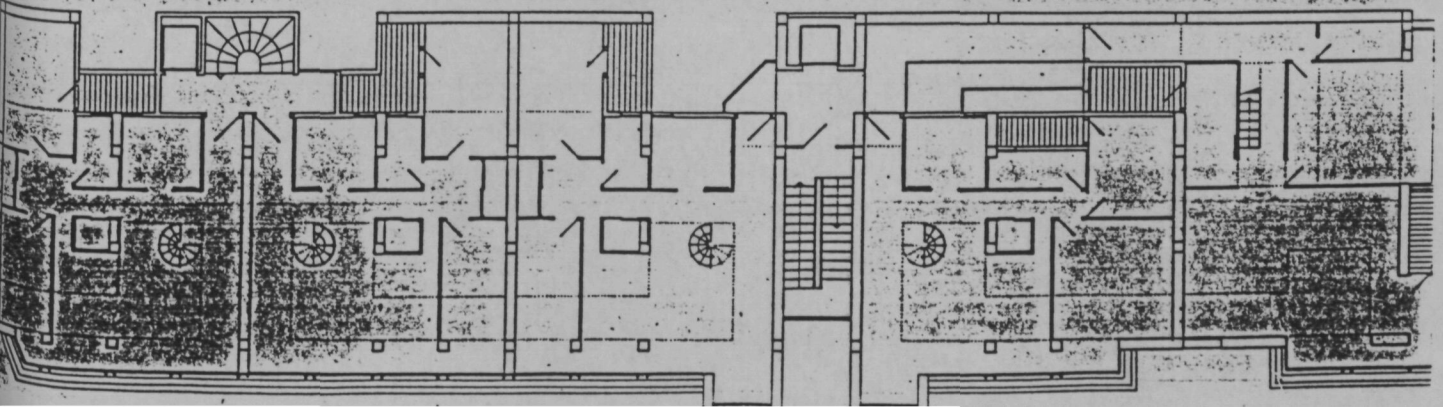
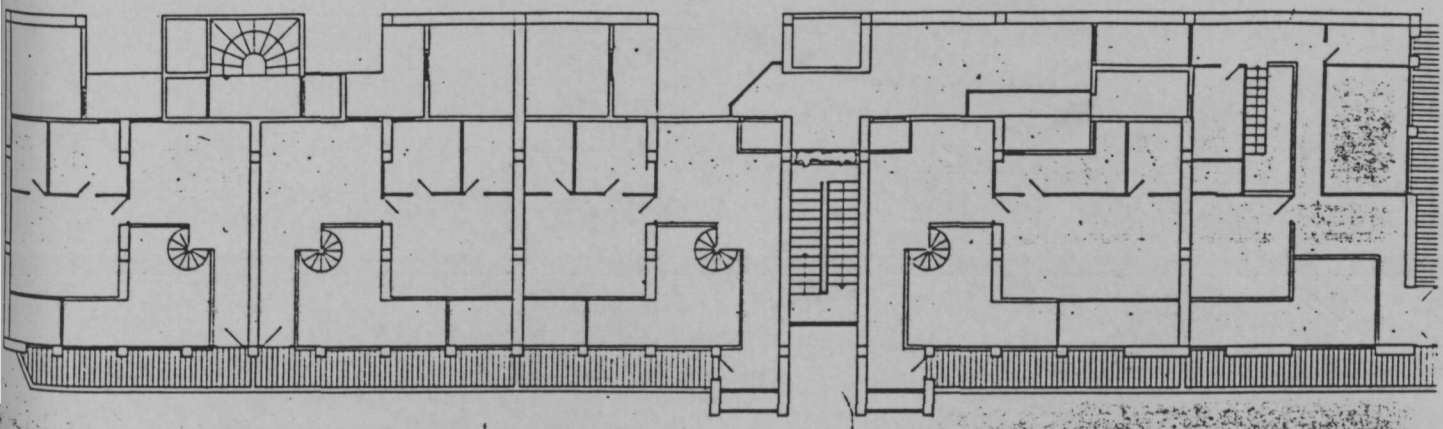
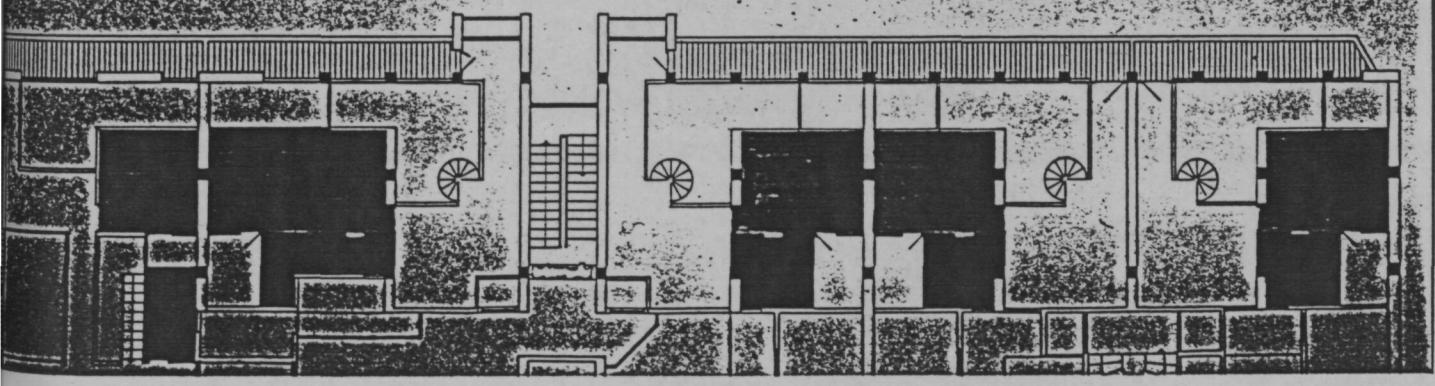
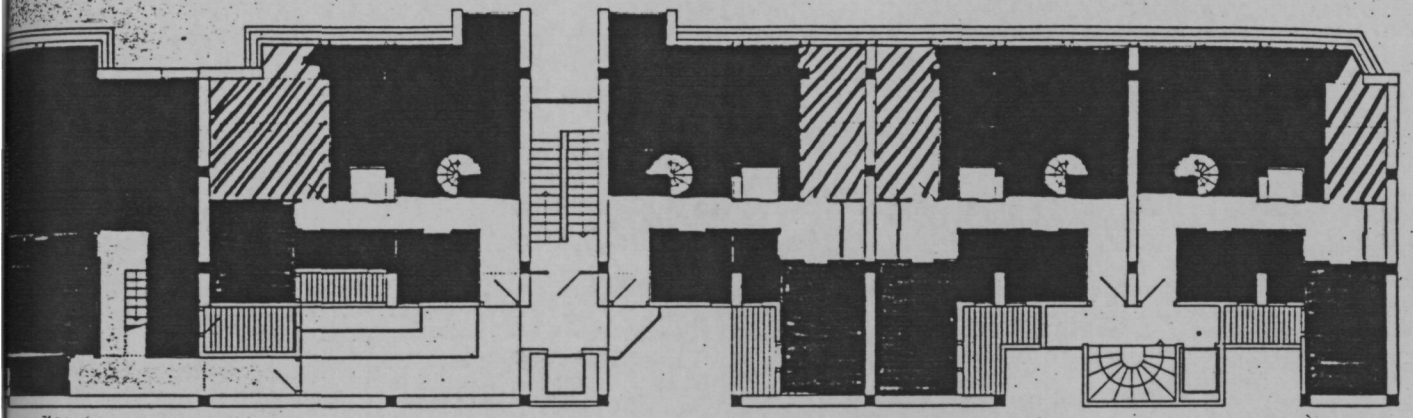
TUTOR:

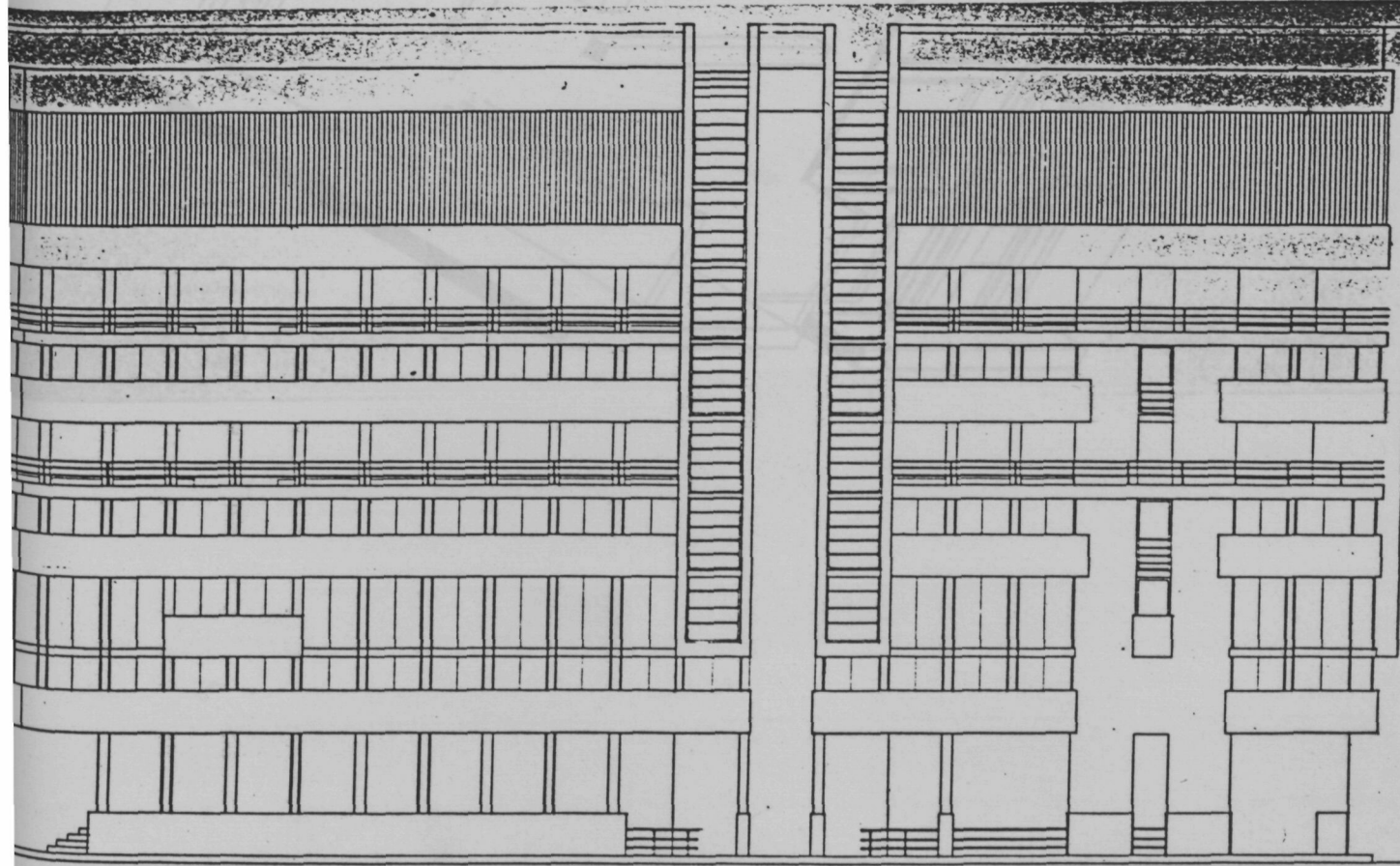
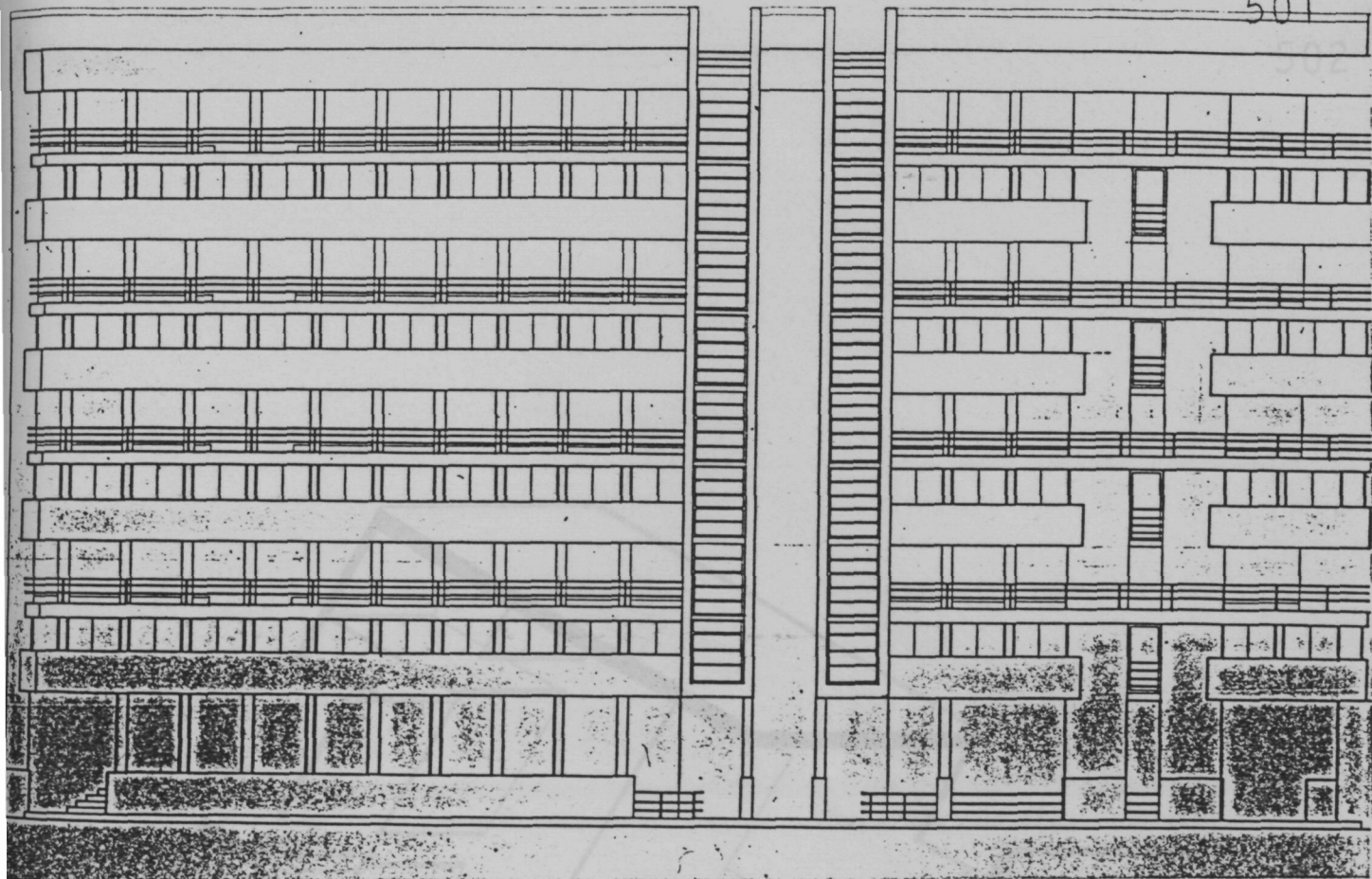
ALBERT VIAPLANA

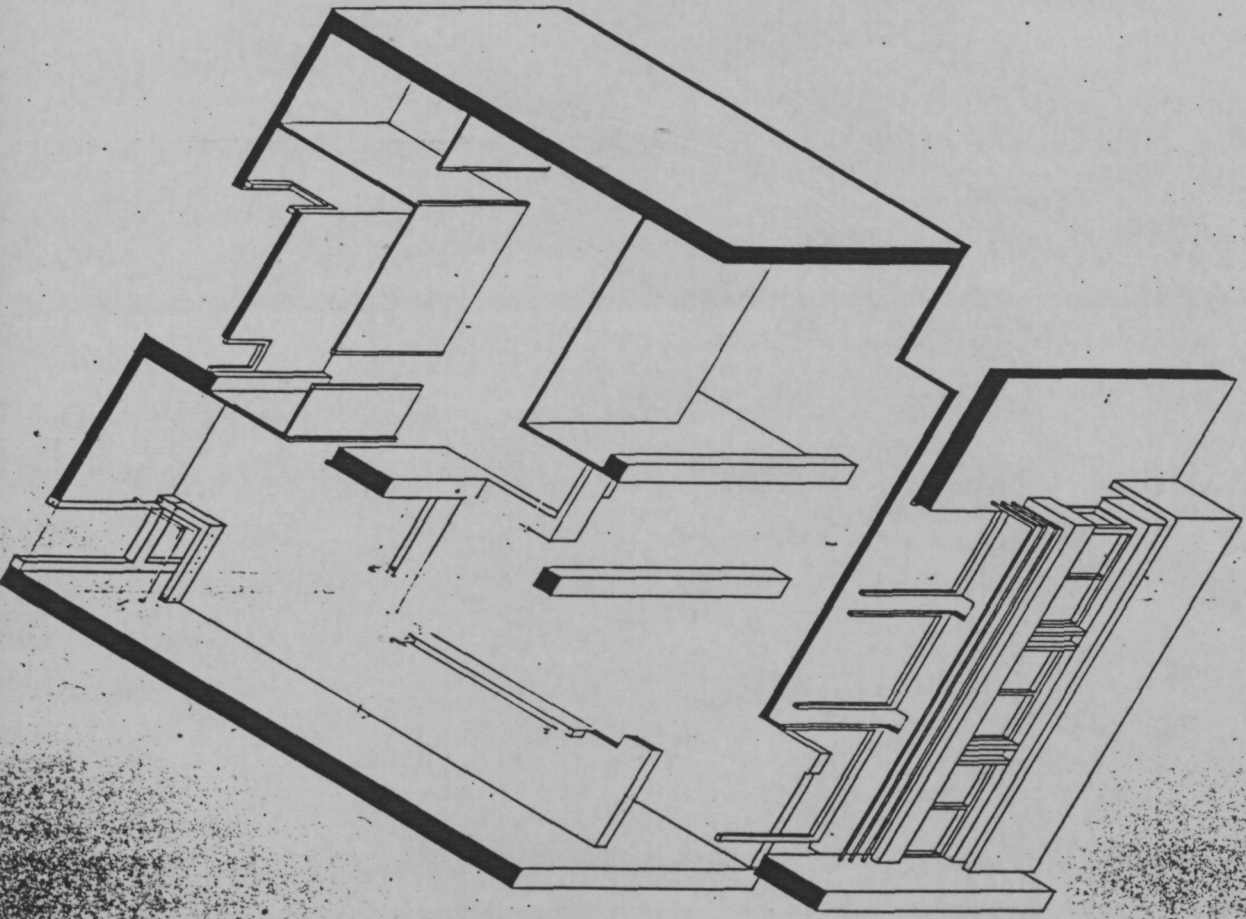
AUTOR:

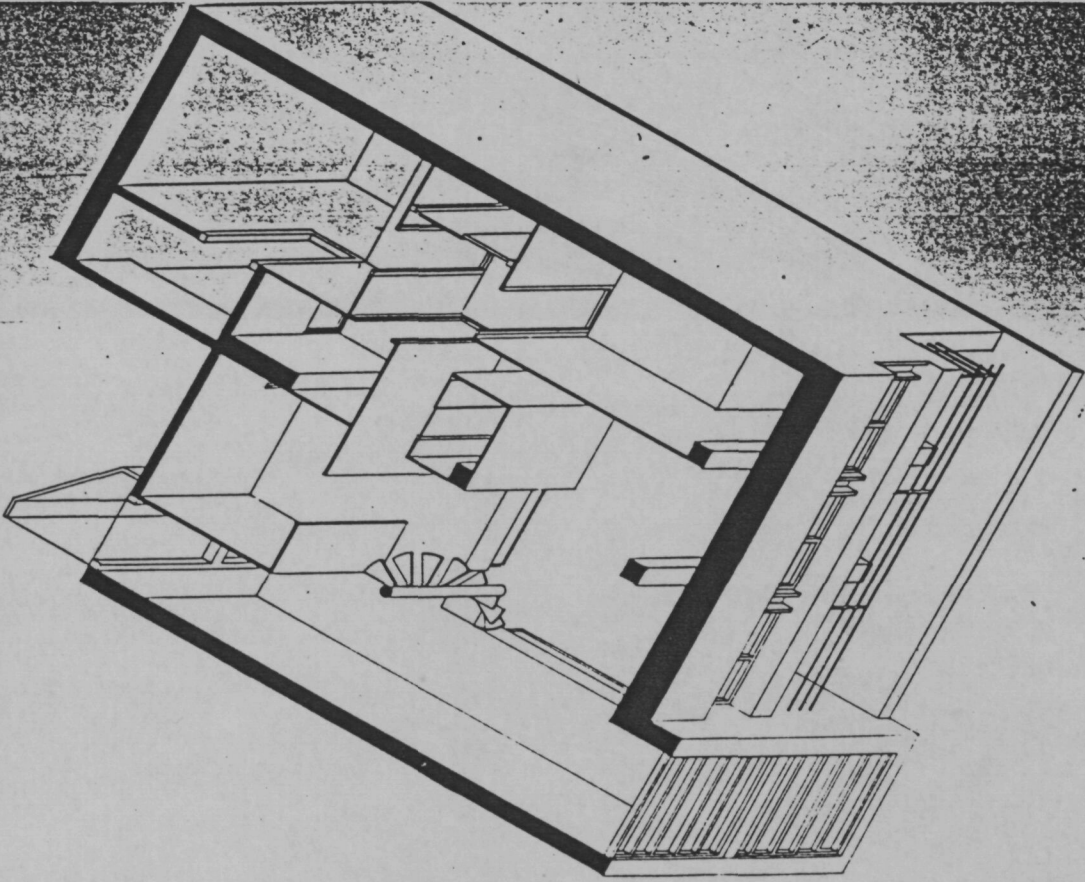
PERE RIERA PAÑELLAS

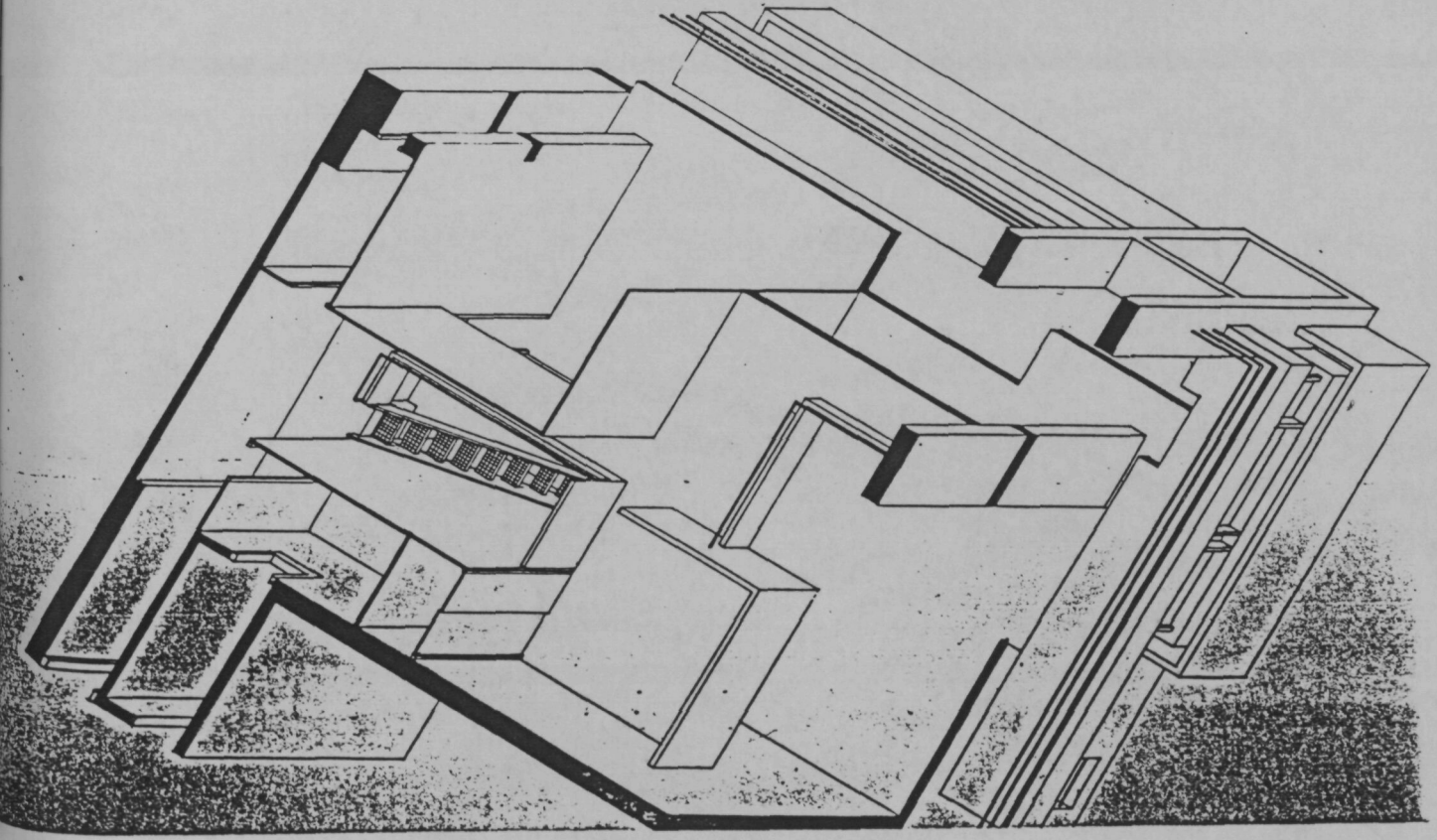
Gener 1987





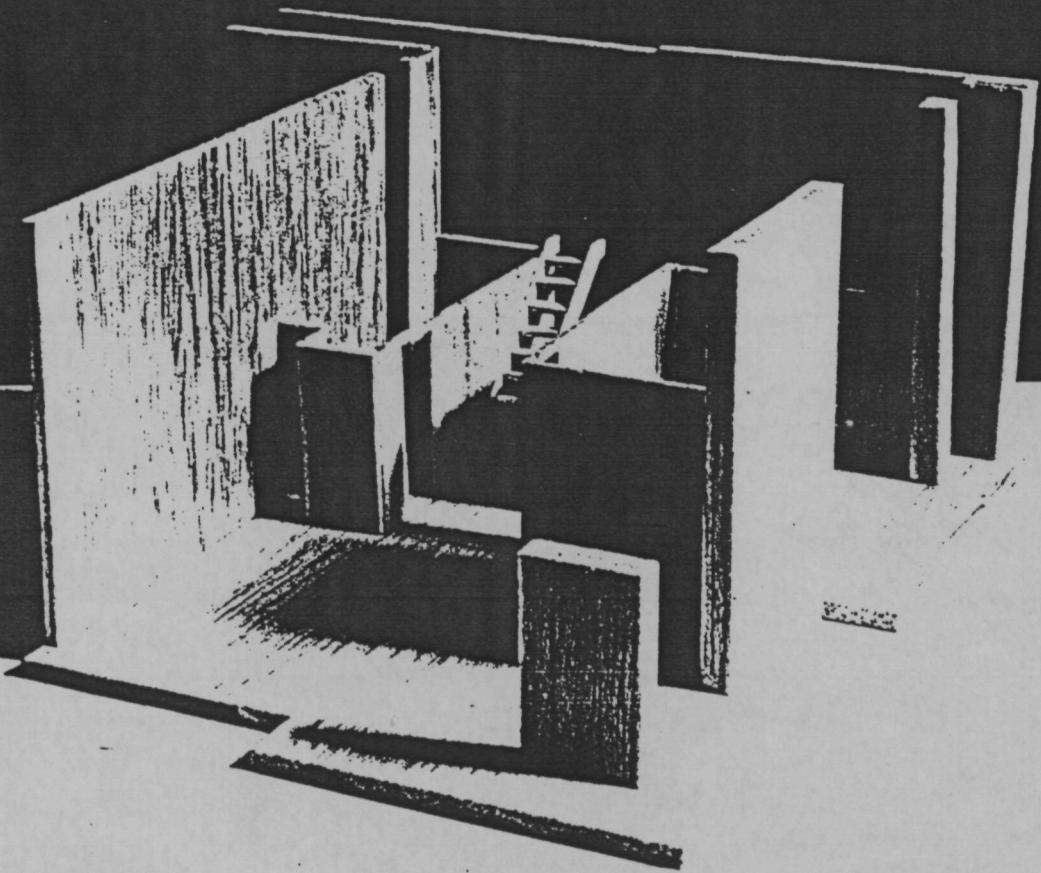


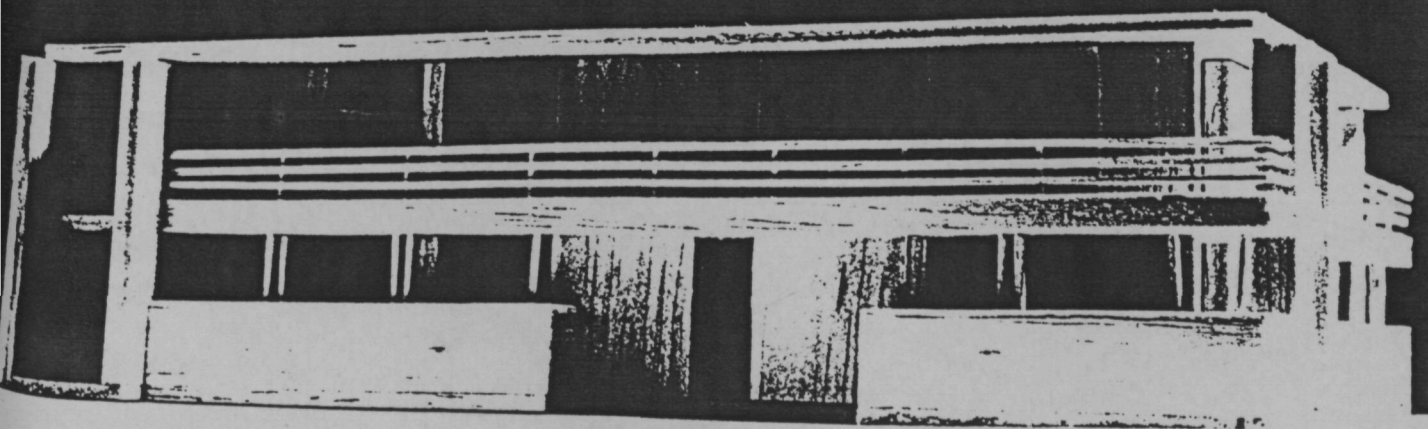
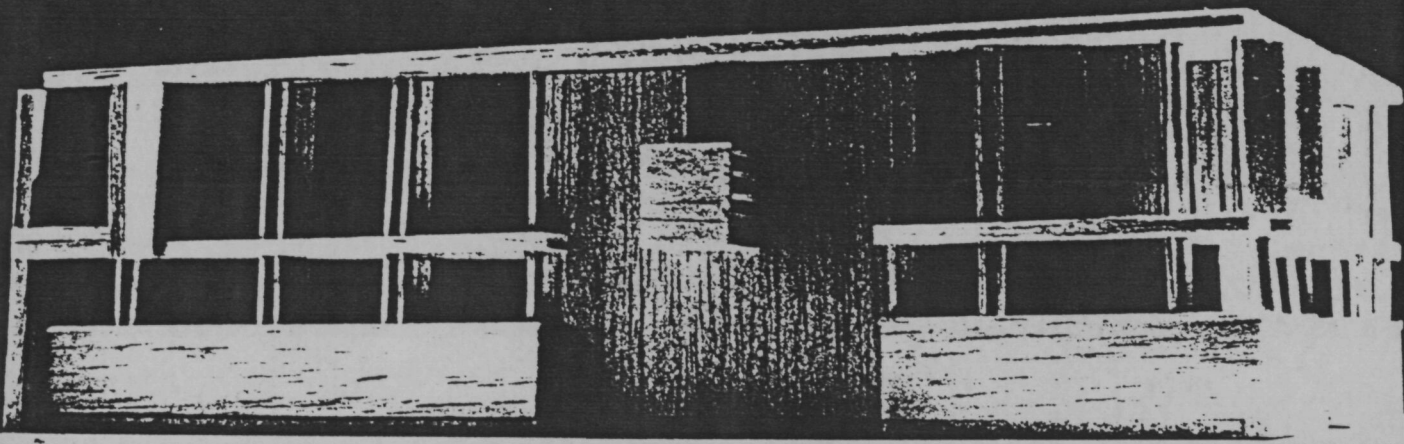


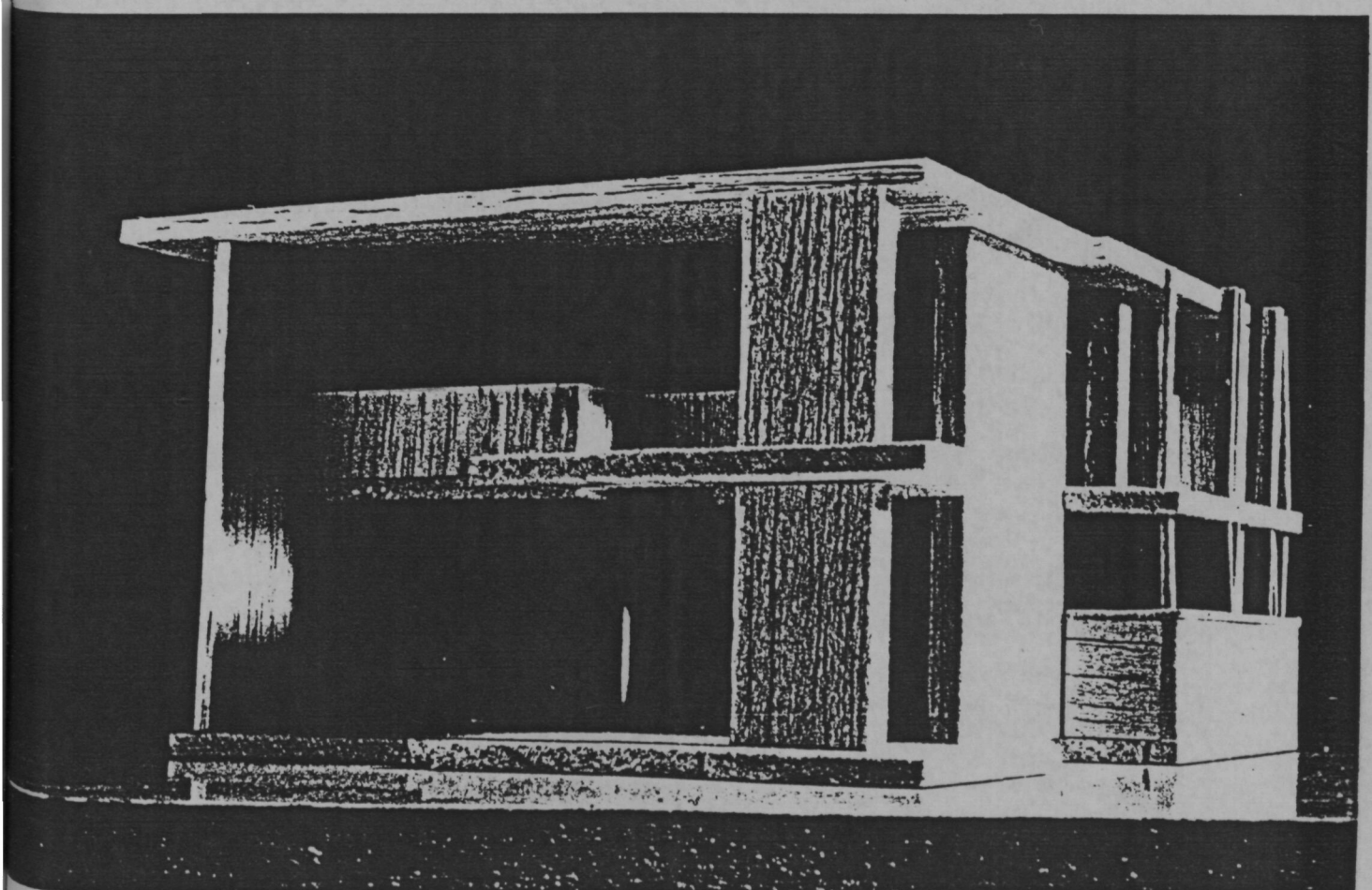
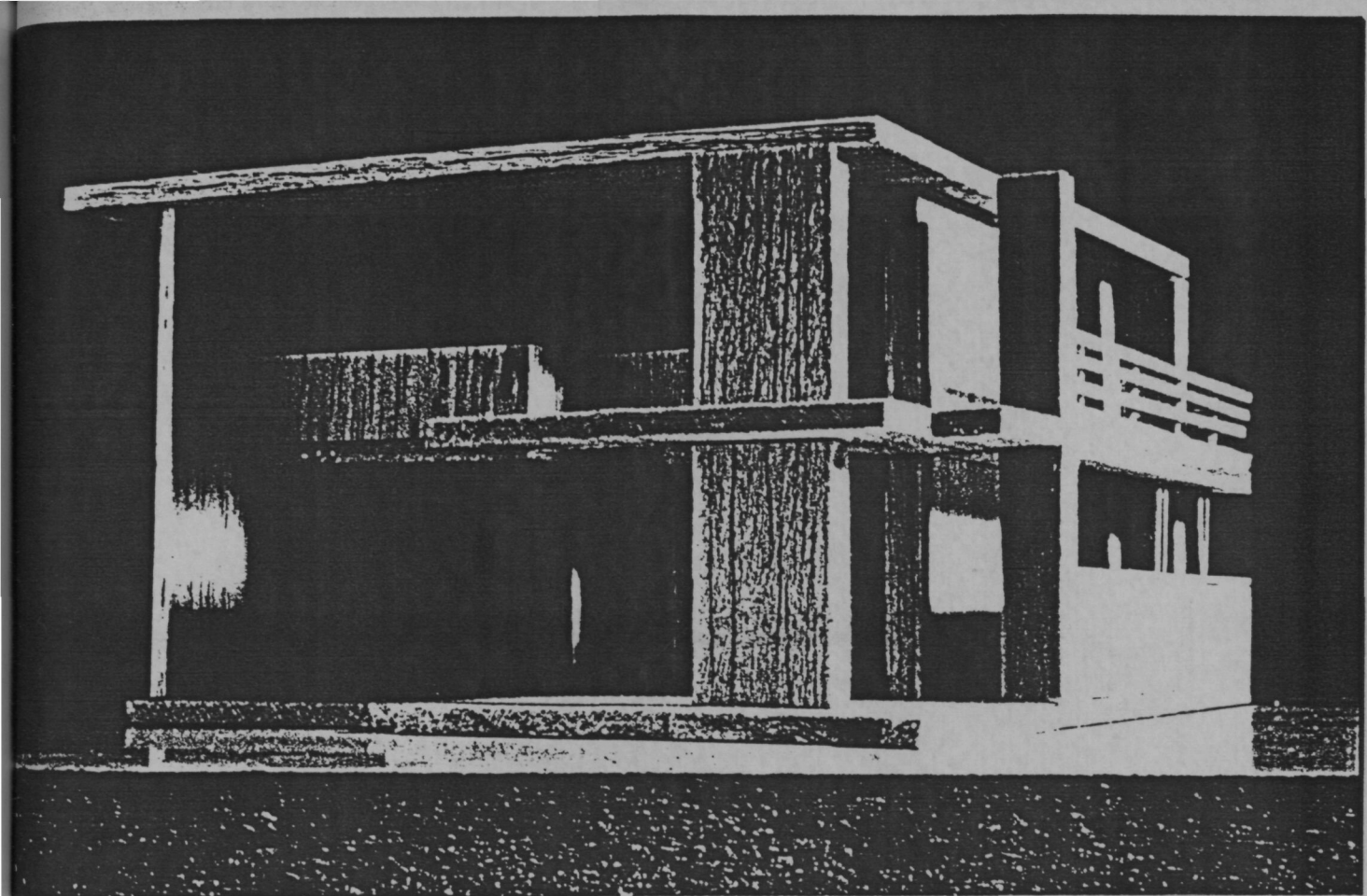


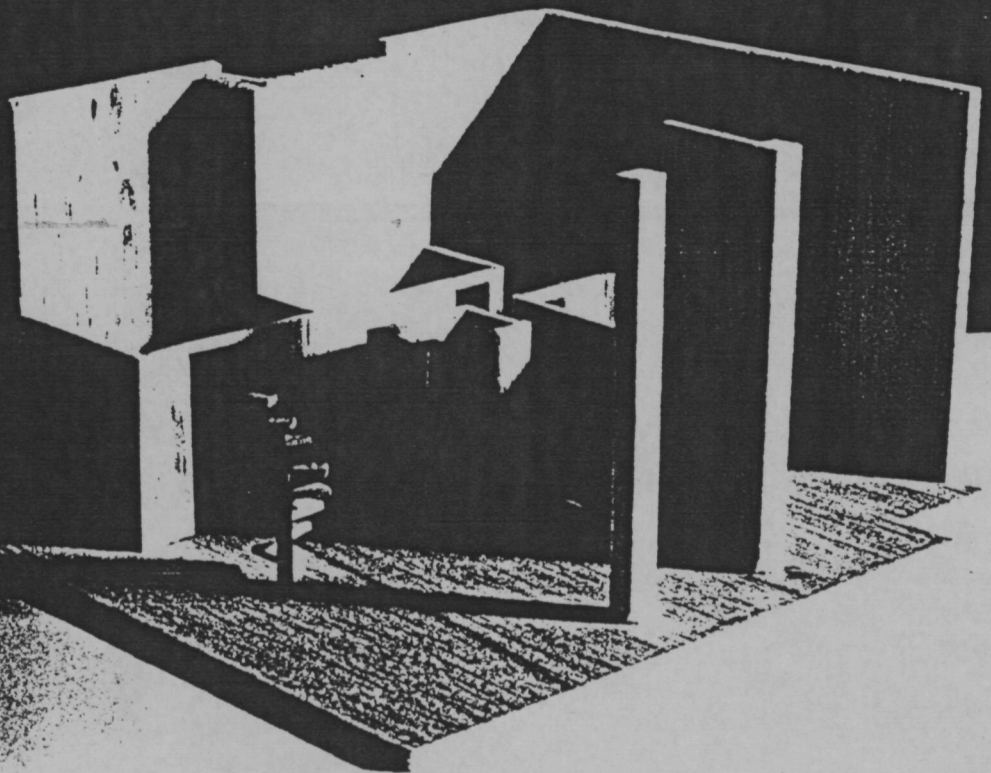
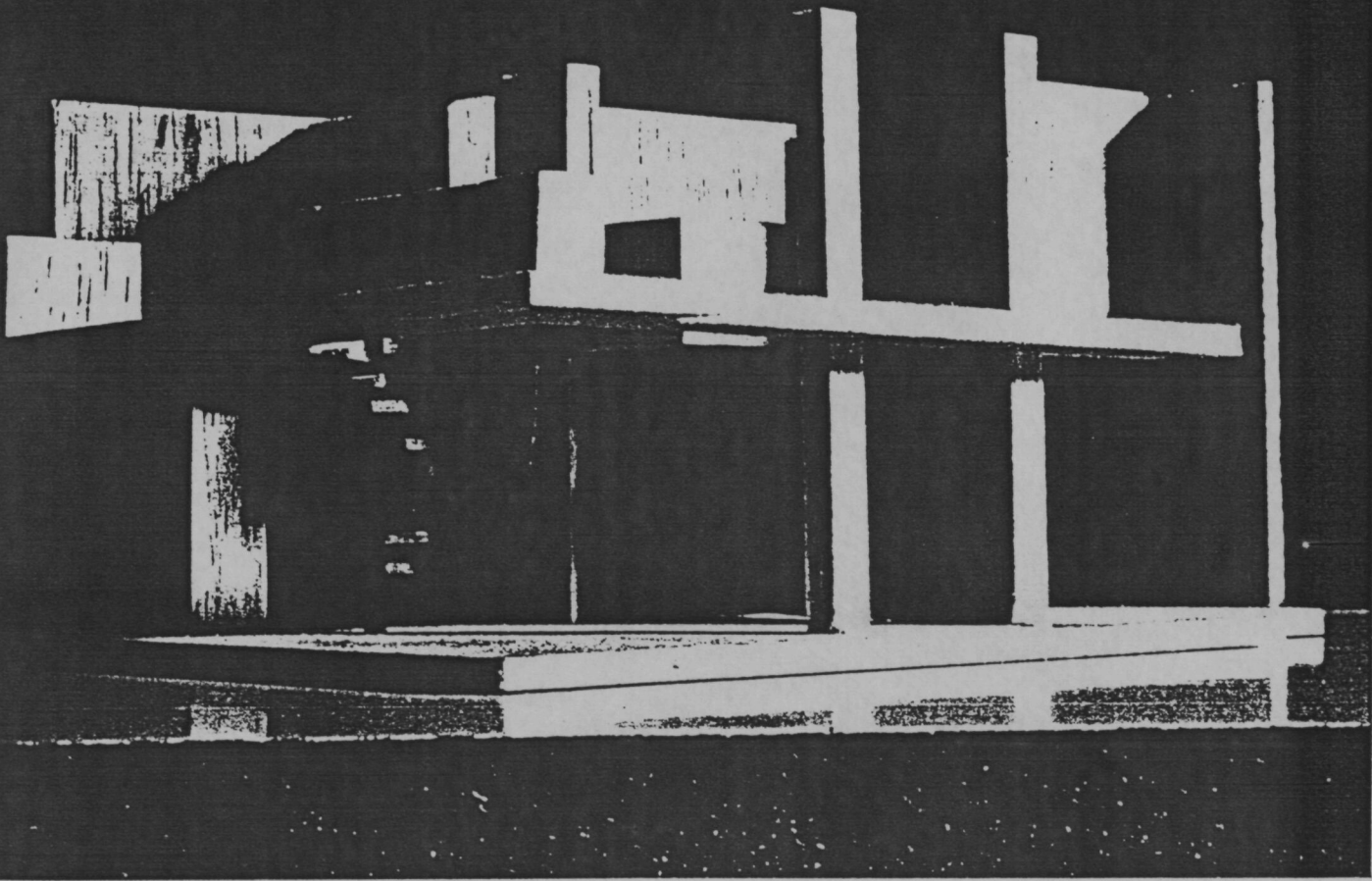


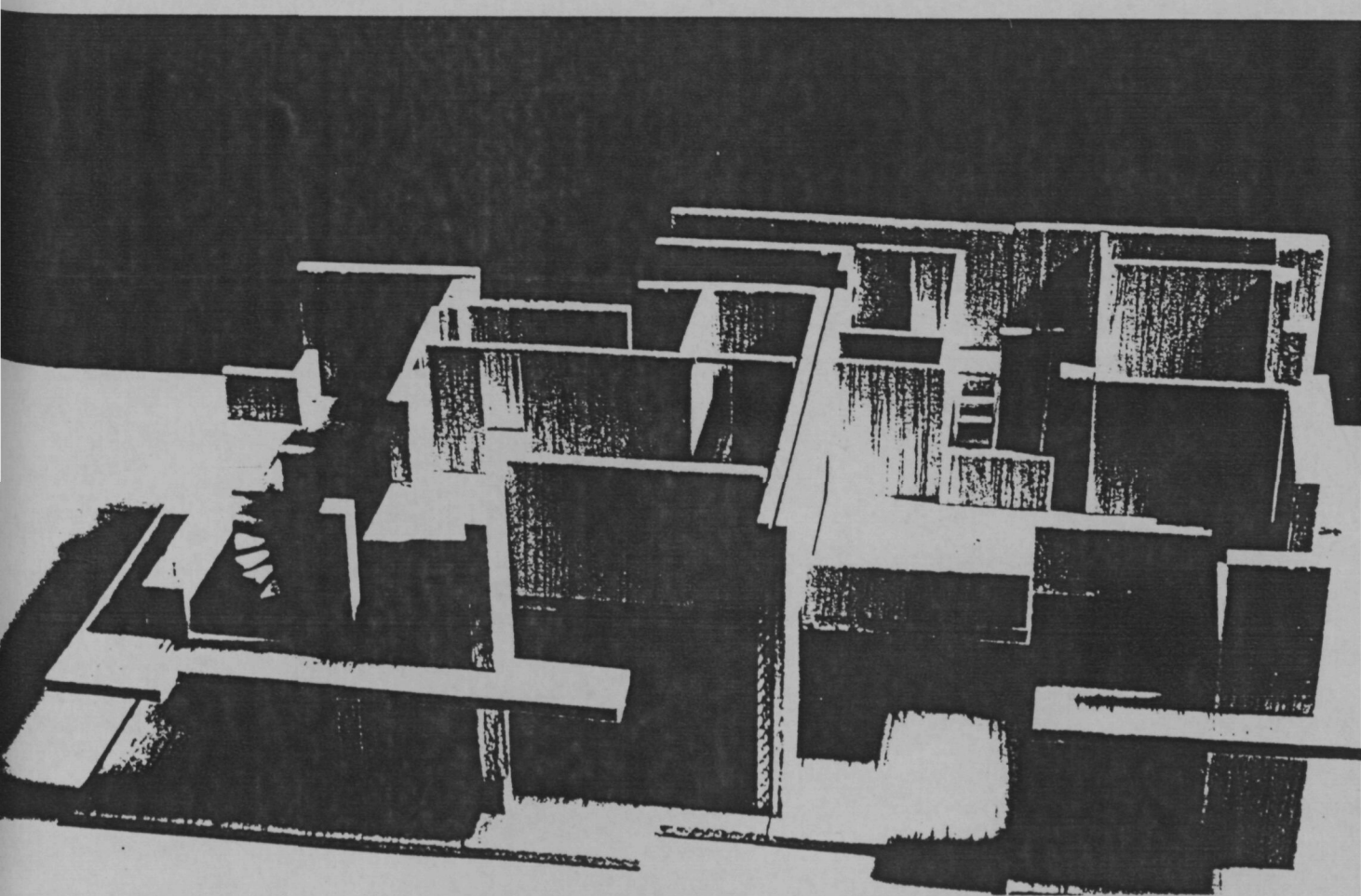
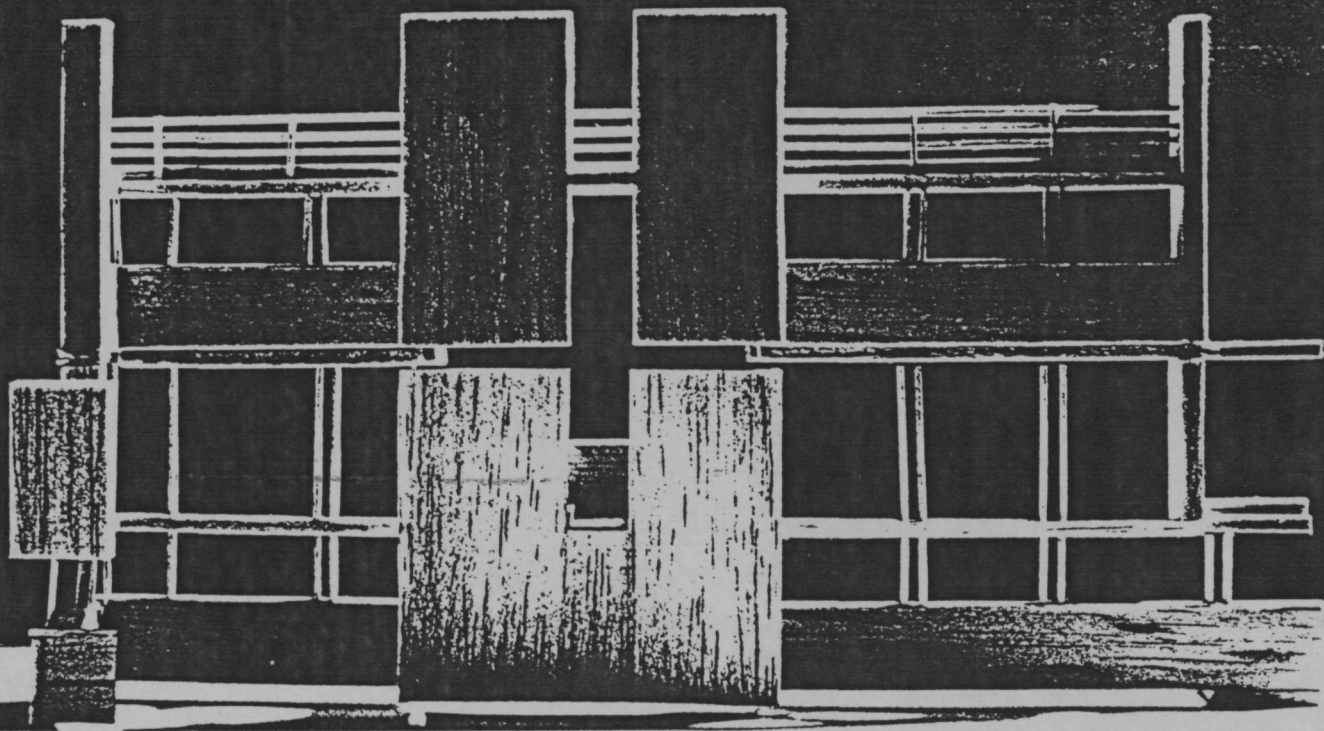
IDEA DE SALA DE ESTAR.

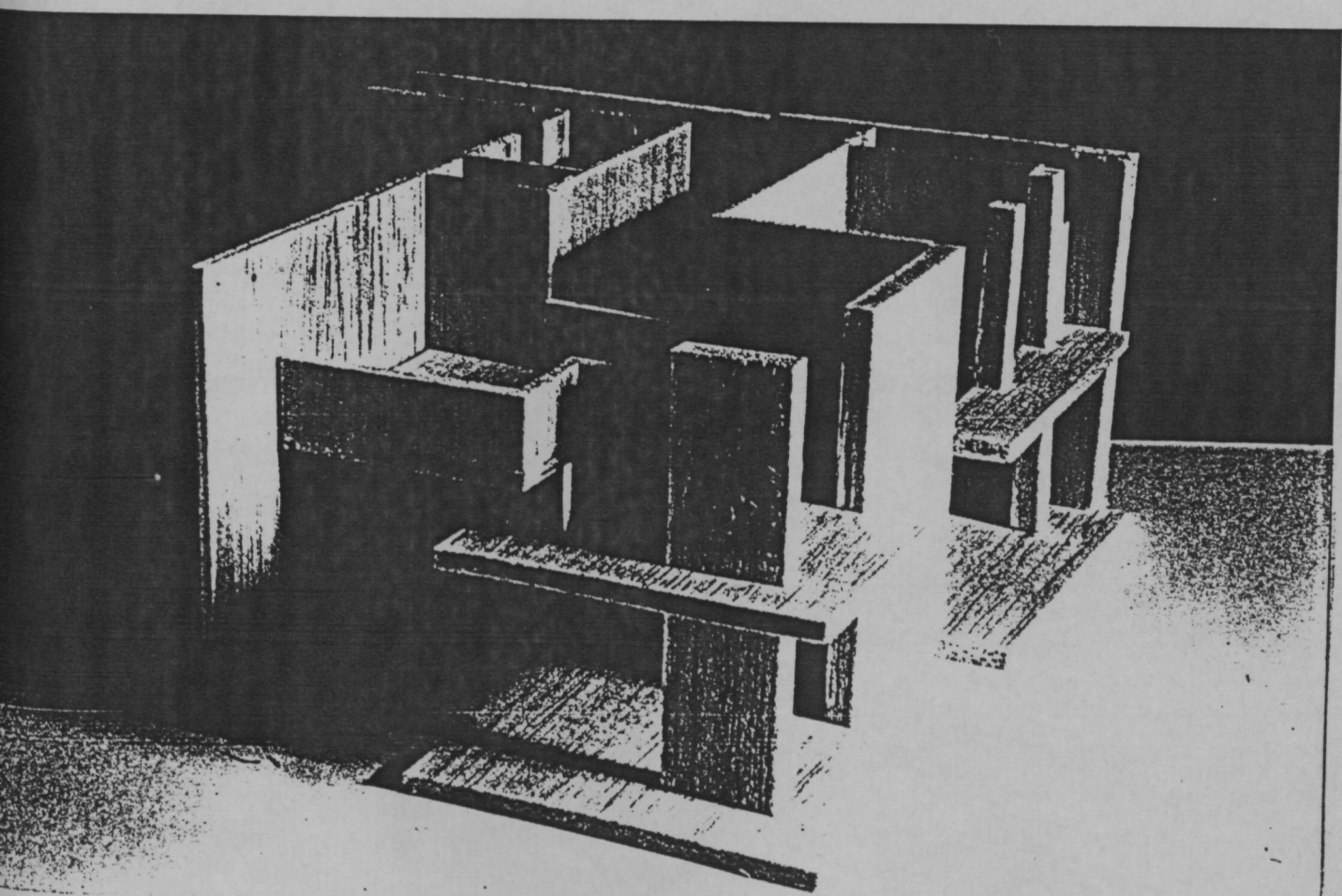
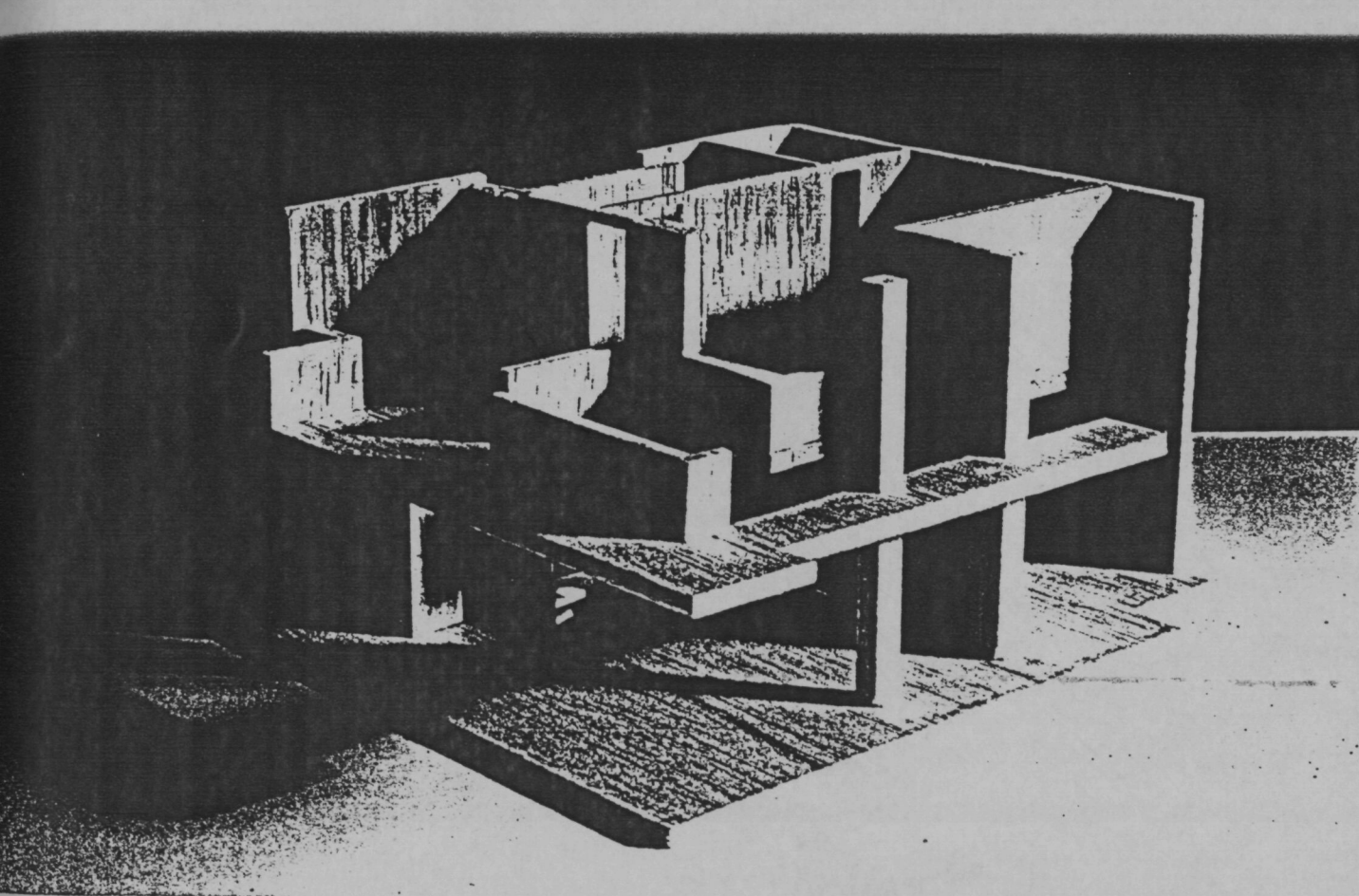












1986-1987

TRETS CARACTERÍSTICS

Hi ha una cosa que penso és molt remarcable.

Normalment, el catedràtic o responsable de l'assignatura, elabora els programes de curs, que més o menys són comentats amb la resta de professors de l'equip, que després hauran d'explicitar-los a classe. Els professors fan un esforç d'assimilació del programa establert però sempre hi ha un remanent inevitable de passivitat i distanciament i també d'uniformitat mítica. Ambdues coses, poden ésser superades.

En el nostre curs, hem establert un programa-marc, un punt de partida, un d'arribada i uns instruments, però cada professor ha de re-elaborar el camí concret que vol seguir. Així es veu obligat a fer un programa propi. Amb això són varis els beneficis:

-el professor està més implicat amb el què fa.

-l'ensenyament és més personal i més viu.

-l'oferta de cada professor és més diferenciada, amb el que es facilita la relació crítica amb l'estudiant.

-la discussió crítica en el sí de l'assignatura és més viva i més ben referenciada. Els posicionaments teòrics es fan ben evidents perquè tenen una pràctica on recolzar-se.

Aquest és el primer any on això es porta totalment a la pràctica.

PROGRAMA

El programa marc, ve a ésser el mateix del curs passat, si bé hi ha diferències quant el procés.

S'han suprimit les xarles històriques de cara a concentrar esforços.

No es fa primer un exercici d'anàlisi i de proposta comunicativa i després un de proposta arquitectònica, si nó que tot comença al mateix nivell i es desenvolupa en paral·lel variant tan sols el grau d'intensitat en cada moment.

Al llarg del curs, s'intercalen tres exercicis que serveixen per aprofundir alguns aspectes especials que creiem d'interès a remarcar.

El més interessant, però, és veure la certa dispersió de tractament en el petit programa elaborat per cada professor pel 1^{er} trimestre.

Els edificis triats, només són 5, un per cada professor:

EDIFICI APARTAMENTS CERDANYOLA: Prof. Alex Vivar
Lluís Clotet, O. Tusquets

FACULTAT DE DRET: Prof. Antoni Pérez
Giraldez, López Iñigo, Subias

POLISPORTIU THAU: Prof. Lluís Forteza
Riera, Gutiérrez, Fargas, Sotorres

ESCOLA "LA PALMERA": Prof. Franc Fernández
Fernández, Gallego

ESCOLA-PRESÓ Prof. Jordi Parcerisas
Brú

ENUNCIATS ELABORATS PER CADA PROFESSOR PEL 1er TRIMES-
TRE DEL CURS

PROFESSOR: ANTONI PÉREZ

ENUNCIAT DEL TREBALL SOBRE L'EDIFICI DE LA FACULTAT DE
DRET A LA ZONA UNIVERSITÀRIA DE BARCELONA

Aquest edifici, projectat i construït entre 1957 i 1958 pels arquitectes Guillem Giráldez Dávila, Pere López Iñigo i Xavier Subías Fagés; és un exemplar magnífic de les primeres realitzacions importants fetes després de la Guerra Civil a Barcelona, que connectaven amb el Moviment Modern.

El treball que l'alumne haurà de desenvolupar consta de diverses facetes:

1) Treball d'interpretació crítica: S'ha de fer un estudi en profunditat de l'edifici per tal d'arribar al coneixement de les idees arquitectòniques que l'han generat (trascendint els aspectes merament físics). Al realitzar aquest camí, l'alumne haurà d'anar revisant críticament els aspectes que fan referència a la construcció, a l'estructura, al programa d'usos, a les relacions amb el lloc; fins a intentar una explicació de la idea arquitectònica de l'edifici, com a conclusió d'aquesta part del treball.

Aquesta interpretació forçosament haurà d'implicar l'assumpció d'uns criteris davant de l'arquitectura, que caldrà anar madurant al llarg del curs.

El treball inclourà els següents documents:

-Un text amb la interpretació de la idea arquitectònica (no una descripció, s'ha de suposar que l'edifici és bé conegut), d'unes 20 pàgines DIN A4, mecanografiades a doble espai.

Un o uns models, totals o parcials, i a l'escala adient per explicar amb claretat l'edifici.

Un conjunt d'il·lustracions presentades en forma de plana positives (unes 36), que complementin el text; fetes a partir del(s) model(s) o dels dibuixos interpretatius que calguin.

2) Treball de proposta: Es tracta de projectar una ampliació de la Facultat a on es col·loquin les dependèn-
cies més representatives. Aquesta ampliació pot prendre la forma de cos o volum exent, o bé afegit als te-
l'edifici principal. En qualsevol cas, es col·locarà en la zona compresa entre l'actual Facultat i el antic Col·legi Major Ilerdense, que ara es destina a aulari.

El programa a col·locar en aquesta ampliació és: hall i sala d'espera, sala de reunions, despatx del Degà, despatx del Vice-degà, despatx de la Secretaria del Degà, sala d'estar dels Catedràtics i Professors i Serveis.

A més s'haurà de resoldre de manera satisfactòria la connexió entre tots els edificis del conjunt, ordenant els espais exteriors entre la Facultat i l'antic Col·legi Major.

Les primeres hipòtesis inclouran una planta general a escala 1/500, unes plantes de l'ampliació a escala 1/200 i unes vistes del conjunt.

CALENDARI D'ACTIVITATS REFERENTS AL TREBALL A DESENVOLU-
PAR SOBRE LA FACULTAT DE DRET DURANT EL 1^{er} TRIMESTRE

Mes d'Octubre:

- 7 dm Introducció al Curs.
- 10 dv Introducció al Curs (2^a part).
- 14 dm Presentació als alumnes de les diferents opcions de treball al voltant dels edificis base d'estudi. Tria i formació de grups.
- 17 dv Explicació de l'edifici de la F.D. mitjançant el conjunt de plànols dels que es disposa. Explicació de les convencions del dibuix. Treball de lectura de ressenyes.
- 21 dm Primera visita a l'edifici. Reconeixement i confrontació dels plànols amb la realitat. Indicació de les variacions més importants respecte al projecte inicial.
 Proposta exercici: 1^{er} intent d'explicació gràfica i literària de l'edifici de la F.D.
- 24 dv Treball a classe en l'exercici.
 Explicació dels criteris de dibuix a utilitzar en les presentacions.
- 28 dm Comentari a classe del primer intent d'explicació de l'edifici.
 Proposta de treball: idees conceptuals sobre el model o models a realitzar per explicar l'edifici de la F.D.
 Conferència: "L'arquitecte Mies van der Rohe".
- 31 dv Comentari a classe sobre les relacions entre programa d'ús d'un edifici i espai projectat, a través d'exemples: els concursos per a la Seu del CCACB, la casa Iranzo de Sostres.
 Treball a classe en l'exercici d'idees sobre el model. Explicació de les diferents tècniques possibles a utilitzar.

Mes de Novembre:

- 4 dm Comentari a classe de les idees sobre els models.
Conferència: "El Pavelló de l'Exposició de 1929 a Barcelona".
- 7 dv Segona visita a l'edifici.
Comentari sobre les relacions de l'edifici de la F.D. amb el lloc, i d'altres exemples: la casa Farnsworth de Mies i la casa Moratí de Sostres.
Proposta de treball: primeres hipòtesis 'in situ' del tema de projecte.
- 11 dm Visita instrumentada al Pavelló de Barcelona.
- 14 dv Comentari a classe sobre el paper de l'estructura en l'arquitectura, a través d'exemples: els edificis de la I.I.T., de Mies.
Comentari sobre les primeres hipòtesis.
- 18 dm Proposta d'exercici sobre el Pavelló de Barcelona. Treball a classe.
- 21 dv Continuació de l'exercici sobre el Pavelló de Barcelona.
- 25 dm Correcció de l'exercici sobre el Pavelló de Barcelona.
- 28 dv Continuació de la correcció de l'exercici sobre el Pavelló de Barcelona.
Comentari sobre l'estat dels models.

Mes de Desembre:

- 2 dm Presentació a classe dels models a mig fer. Comentari.
- 5 dv Treball a classe sobre les primeres hipòtesis.
Comentari.
Comentari sobre diferents propostes d'ampliació de l'edifici.
- 9 dm Reflexió última sobre les idees d'arquitectura en l'edifici de la F.D.
Visita als arquitectes autors del projecte.

- 12 dv Lliurament de les primeres hipòtesis.
- 16 dm Correcció de les primeres hipòtesis.
- 19 dv Continuació de la correcció de les primeres hipòtesis.

Mes de Gener:

- 9 dv Lliurament del treball d'interpretació arquitectònica de l'edifici de la F.D.; incloent-hi text, il.lustracions (diapositives) i un model.

FONTS BIBLIOGRÀFIQUES I DOCUMENTALS REFERENTS A LA FACULTAT DE DRET I A L'OBRA DELS ARQUITECTES AUTORS

1) Referent a la Facultat de Dret hi ha, a disposició dels alumnes, còpies reduïdes (a escala doble) dels plànols següents:

- 2 Emplaçament en la topografia
- 4 Planta semisoterranis
- 5 Planta baixa
- 6 Planta 1^{er} pis
- 9 Façana
- 10 Façana
- 11 Façana
- 12 Façana
- 14 Secció
- 15 Secció
- 16 Secció
- 21 Secció constructiva a les Aules
- 25 Secció constructiva a l'Aula Magna

Així mateix es poden consultar les còpies a tamany real dels mateixos plànols, i dels següents:

- 8 Planta de cobertes
- 17 Estructura metàl·lica
- 18 Estructura de formigó a les Aules
- 19 Estructura de formigó als Seminaris
- 20 Estructura de formigó: lloses
- 22 Secció constructiva a les Aules
- 23 Secció constructiva als Seminaris
- 24 Secció constructiva a la Biblioteca
- 52 Paraments de granit del cos d'Aules
- 53 Paraments de granit del cos de Seminaris
- 57 Detall de les cornises d'alumini del cos de Seminaris
- 60 Distribució de les aules i visuals en les mateixes

- 63 Cadira a les Aules: planta
- 64 Cadira a les Aules: secció transversal
- 65 Cadira a les Aules: vista frontal
- 68 Taula de Càtedra
- 69 Taula de Càtedra

2) Bibliografia referent a la Facultat de Dret, de la qual hi ha fotocòpies a disposició dels alumnes:

Cuadernos de Arquitectura, nº 35, Barcelona, 1^{er} trimestre 1959, pp. 18-27.

Informes de la Construcción, nº 109, Madrid, 1959.

Arquitectura, Madrid, Marzo 1959, pp. 11-20.

3) Bibliografia referent a altres obres dels mateixos arquitectes:

"Concurso de viviendas experimentales en Madrid. Giráldez, López Iñigo y Subías, arq."

Hogar y Arquitectura, nº 12, Madrid, 1957, pp. 57-64.

"Planeamiento del núcleo satélite de Montbau. Plan Parcial del Sud-oeste del Besós. Giráldez, López Iñigo y Subías, arq."

Cuadernos de Arquitectura, nº 37, Barcelona, 3^{er} trimestre 1959, pp. 117-119.

"Biblioteca del COACB. Giráldez, López Iñigo y Subías, arq."

Cuadernos de Arquitectura, nº 48, Barcelona, 2^o trimestre 1962, pp. 28-29.

"Edificio para la Facultad de Ciencias Políticas, Económicas y Comerciales de Barcelona. Edificio construido para Telerasa en la c/ Guipúscoa, Barcelona, Giráldez, López Iñigo y Subías, arq."

Cuadernos de Arquitectura, nº 68-69, Barcelona, 2^o y 3^{er} trimestres 1967, pp. 32-40.

"Facultad de Ciencias Políticas, Económicas y Comerciales, Barcelona. Giráldez, López Iñigo y Subías, arq." Hogar y Arquitectura, Madrid, Sep.-Oct. 1968, pp. 26-41.

"Casa subvencionada en Montbau, Barcelona. Giráldez, López Iñigo y Subías, arq." Zodiac, nº 15, Italia, Dic. 1965, pp. 72-73.

PROFESSOR: ALEX VIVAR

TREBALL DE PROPOSTA A DESENVOLUPAR DURANT EL CURS AL
VOLTANT DELS APARTAMENTS DE CERDANYOLA DE CLOTET I
TUSQUETS

Conegudes les característiques arquitectòniques dels apartaments i analitzats els condicionants dels seus usuaris respecte a l'espai que habiten, es proposa afegir un nou cos d'edificació ocupant el solar contigu i 4,5 m. del solar dels apartaments, donant al carrer Mimó, essent les dos directrius laterals perpendiculars al dit carrer, tal com s'indica gràficament.

Es tracta d'acondicionar un nou edifici(s) a residència d'estudiants per 50 ocupants dels que almenys 20 disposaran d'habitació doble. També s'ha de preveure un bar-restaurant de 30 places i una cuina annexa, així com una lavanderia. Aquest serveis estaran a disposició dels actuals usuaris dels apartaments. Si s'ha de fer entrada de servei per vehicles, es farà per on entran els vehicles als apartaments.

El nou edifici ha de formar una unitat amb els apartaments existents, el que no vol dir que tinguin que ser per força iguals o molt semblants.

Es tracta de fer una reflexió permanent sobre l'espai pre-existent i acondicionar el nou programa amb una resposta clara, imaginativa i constructivament creïble.

CALENDARI D'ACTIVITATS REFERENTS AL TREBALL A DESENVOLUPAR SOBRE ELS APARTAMENTS DE CERDANYOLA DE CLOTET I TUSQUETS DURANT EL 1er TRIMESTRE

Mes d'octubre:

- 3 dv Exercici proposat pel Pere.
- 7 dm Exercici proposat pel Pere.
- 10 dv Presentació dels temes. Inscripcions. Aclariments.
- 14 dm Inspecció del material grafiat. Lectura dels plans.
Tema teòric: visió general sobre l'obra d'en Clotet i Tusquets. Tema teòric: Què vol dir analitzar una obra d'arquitectura?
- 17 dv Inspecció del material grafiat. Interpretació. Tema pràctic: Dibuixar a mà alçada dos perspectives a partir del material gràfic. Interpretació de resultats.
- 21 dm Visita a l'obra. Dibuixar i/o escriure sobre els aspectes que es considerin pels alumnes més interessants.
- 24 dv Comentaris sobre la visita a l'obra i el material produït pels alumnes. Tema teòric: El dibuix com a expressió. Exemples. Tema pràctic: redibuix de les plantes del projecte a escala 1:50 (a realitzar en una setmana).
- 28 dm Primera xerrada sobre el pavelló d'en Mies.
- 31 dv Anàlisi del redibuix del projecte. Tema teòric: Les dimensions i les mides. Reflexió sobre els codis culturals i els àmbits de vida. Tema pràctic: Amoblar una peça del projecte fent referència minuciosa a cada objecte tant per la seva dimensió com per la seva col.locació.

Mes de Novembre:

- 4 dm Segona xerrada sobre el pavelló d'en Mies.
- 7 dv Continuació del treball d'amoblament. Entrega i

comentaris.

- 11 dm Visita assistida al pavelló d'en Mies.
- 14 dv Tema teòric: L'ordre formal. Verificació sobre obres d'arquitectura. Debat sobre el cas dels apartaments. 1^{er} control sobre les primeres idees de proposta.
- 18 dm Treball de proposta sobre el pavelló d'en Mies.
- 21 dv Treball de proposta sobre el pavelló d'en Mies.
- 25 dm Correcció de la proposta del pavelló d'en Mies.
- 28 dv Visita a l'obra amb l'arquitecte, amb qüestionari preparat.

Mes de Desembre:

- 2 dm Tema teòric: Les particularitats del disseny arquitectònic d'habitatges. L'habitatge en filera. Exemples. Debat. 1^{er} control sobre l'anàlisi de l'obra.
- 5 dv Tema teòric: L'habitatge com a tema de producció de ciutat. Debat. 2^{on} control sobre les primeres idees de proposta.
- 9 dm Treball a classe. Consultes.
- 12 dv Entrega de primeres idees de proposta.
- 16 dm Correcció de primeres idees de proposta.
- 19 dv Correcció de primeres idees de proposta.

PROFESSOR: LLUÍS FORTEZA

TREBALL DE PROPOSTA A DESENVOLUPAR DURANT EL CURS A
L'ESCOLA THAU, PISCINA COBERTA

Projectar una piscina coberta per a formar part del complex esportiu existent en els terrenys de l'Escola Thau.

Aquesta piscina es situarà a la zona prevista en els plans del solar del poli-esportiu, tenint present l'affectació urbanística i les ordenances municipals que li corresponen.

El programa bàsic per a aquest edifici és:

- Vas polivalent de 25 x 12,5 m, amb els espais mínims previstos a tot el seu voltant segons la norma (annex).
- Dos vestuaris (un per a homes i un per a dones) amb la cabuda corresponent a la superfície d'aigua.

A cada vestuari hi haurà:

- Bancs per a canviar-se
- Taquilles o armaris individuals
- Una o dues cabines per a canviar-se
- Una o dues piques renta-mans
- Un aixuga-cabells
- Vestuari per a minusvàlid
- Servei WC
- Dutxes tipus túnel
- Renta-peus d'accés a piscina
- Magatzem de material de piscina
- Lloc per a les instal.lacions: acondicionament, depuració, etc.

Per a tot això es preveurà una superfície igual a la de la piscina i situada tot just a sota, sense considerar concretament la col.locació i tipus de maquinària.

Totes aquestes dependències es situaran al mateix ni-

vell, exceptuant la sala d'instal.lacions. Opcionalment podrà incloure-se en el programa un solarium i un petit servei de bar, sempre considerant el fet de que tots els serveis, a l'igual que la sala polivalent, són per a l'ús de l'Escola i el barri.

En aquest projecte es considerarà prioritària la resolució de la relació d'aquest nou edifici amb els existents, tant a nivell d'utilització com a nivell formal, procurant compondre un conjunt harmònic segons criteris que cada alumne haurà de definir.

Presentació mínima:

- Emplaçament E 1/500
- Plantes E 1/100
- Alçats E 1/100
- Seccions transversals i longitudinals E 1/100
- Perspectives interiors i exteriors (mínim cinc)
- Maqueta (acoplable a la del poli-esportiu)