

IMPARTIR ÉS COMPARTIR

Anàlisi i conclusions dels set cursos d'introducció a l'Arquitectura i al Projecte, realitzats a l'ETSAV.

T E S I D O C T O R A L

TUTOR:

ALBERT VIAPLANA

AUTOR:

PERE RIERA PAÑELLAS

Gener 1987

PROGRAMA

ESTRUCTURACIÓ PEDAGÒGICA

L'ordre general del curs es divideix en dues parts i un apèndix final.

En la primera part de curs (15 oct.-15 gen.) l'estudiant ha d'arribar a ser capaç de donar una lliçó teòrica d'a proximadament 20 min. de durada sobre una obra recent d'arquitectura catalana, mitjançant la tria i selecció intencionada dels dibuixos que conformen el projecte executiu, la visita del lloc i de l'obra, contactes amb l'arquitecte autor i l'ajut i orientació del professor.

Es tracta d'enfrontar a l'estudiant amb tots els documents que conformen el dossier d'un "projecte arquitectònic" -la partitura- corresponent a una obra d'arquitectura recent i visitable.

L'estudiant ha de comprendre el màxim possible la significació dels documents projectuals i la seva relació amb l'obra construïda, fent un exercici permanent d'anàlisi i "descomposició", sobre el model, amb què habitualment es produeix arquitectura.

Al final l'alumne es veurà en la necessitat de fer una conferència, explicant el projecte i l'obra estudiats, de la mateixa manera que ho faria si fos una obra seva o presentés el T.F.C.

Per documentar la conferència, l'estudiant haurà de re dibuixar els elements triats i construir una maqueta explicativa conceptualment. Tots els elements que conformaran l'explicació de l'estudiant hauran de ser elaborats per ell mateix. Es tracta d'un acte d'apropiació intel.lectual d'una proposta arquitectònica existent, orientada sempre per la necessitat d'elaborar un projecte comunicatiu sobre tot el procés.

El treball esdevé, per tant, en la realització d'un projecte comunicatiu sobre un projecte d'arquitectura. La proposta comunicativa actua fonamentalment com a "meta projecte arquitectònic a nivell metodològic". És necessari, doncs, que l'estudiant seleccioni els criteris i els dibuixos del projecte executiu i de l'obra, estudiats, de cara a la seva proposta comunicativa, que no constructiva.

Es prtén amb això que l'estudiant sigui capaç, com a primer nivell, de comprendre la complexitat i qualitat d'un projecte arquitectònic i sigui capaç instrumentalment i conceptualment de fer comunicable, gràficament i verbalment, el seu treball.

D'aquesta manera preveiem pal.liar per un cantó la brutal ignorància i inconsciència amb què s'abordava qual sevol proposta en els cursos anteriors, i en segon lloc preveiem dotar a l'estudiant d'un context vàlid i operatiu per abordar la segona part del curs.

En aquesta primera part el professor actuarà com a consultor obert als suggeriments, requeriments o iniciatives de l'estudiant. Al llarg de tot el procés es preveu un dia en què els estudiants visitin a l'autor del projecte que estudiem al seu despatx -màxim 15 estudiants per tema- i un altre dia per visitar l'obra també amb l'arquitecte-autor.

En el conjunt del curs es produiran estudis sobre 10 projectes recents, que generaran posteriorment, al escollir-ne els millors treballs, 5 aules de cultura pel conjunt de l'Escola, amb l'explicació de 2 projectes per sessió per part dels estudiants, més el comentaris dels professors i de l'arquitecte de que s'ha estudiat el projecte.

En la segona part del curs l'estudiant es disposarà a posar en pràctica el bagatge disciplinar adquirit en-

frontant-se directament a un treball de proposta arquitectònica.

Proposta que actuarà en el context definit per l'obra i projecte anteriorment estudiat. Context per tant conegut i apropiat i context que s'ajusta als paràmetres acadèmics en què es mou la Universitat, ara per ara; context real, però no realista.

Aquesta segona part vé a ésser una resposta a nivell disciplinar, que el mateix estudiant es fa, respecte de les conclusions i verificacions assolides en la primera part.

Si fins ara el treball ha estat bàsicament de descomposició, ara es tracta de composar, i d'elaborar per sí mateix, tenint per marc instrumental de referència els documents projectuals de la primera part.

En aquesta segona part els professors s'intercanviaran deixant els seus alumnes per agafar els d'un altre professor. El professor sortint proposarà el tema a desenvolupar com a proposta i el nou professor ajudarà a l'estudiant a realitzar-lo. Després la correcció serà conjunta amb els dos professors, actuant un de tribunal-client i l'altre de tutor, tal com si fos un T.F.C.

L'apèndix consisteix en la recreació de la tradicional festa fi de curs, que aquest any es preveu es converteixi en una petita ciutat, on cada estudiant haurà de construir un recinte per acollir i exposar tots els treballs realitzats al llarg del curs.

LES TEÒRIQUES

Seràn de dos tipus, unes exemplars i molt lligades a la problemàtica del treball que els estudiants realitzen, que seràn quinzenals, i s'intentarà que les donin

arquitectes, a partir de la seva experiència concreta, en base a respondre preguntes molt genèriques que ajudaran l'estudiant en el seu procés acadèmic. Són teòriques molt testimoniales.

Les altres seran setmanals i es basaran en l'explicació d'alguns dels edificis més rellevants de la història de l'arquitectura. Aquestes seran donades pels professors de l'assignatura, previ debat conjunt sobre l'enfocament que cal donar-los-hi en cada cas. Aquí en la manera d'explicar aquests edificis, és on s'aniran establint els nivells de lliçons sobre aspectes disciplinars, d'acord amb la teoria establerta al llarg d'aquests anys. Es procurarà però, especialment necessari al Primer curs, partir sempre de la concepció i experiència de l'obra sintètica, amb la seva pluralitat de manifestacions.

Amb aquestes lliçons es pretén que l'estudiant cossi també la complexitat de l'arquitectura i sàpiga utilitzar la història de l'arquitectura des d'una visió projectual, i sobretot es posa de la millor manera possible en pràctica aquella màxima, en la què tothom coincideix, que el primer que cal fer és ensenyar a mirar.

A més dels dos exercicis bàsics del curs, l'estudiant haurà setmanalment d'explicar gràficament sobre una làmina, la seva visió de l'edifici estudiat; de cara a la formació permanent de la utilització del dibuix de manera intencionada.

DADES

Respecte la 1ª part del curs, que acaba a mitjans de gener del 86.

Edificis triats

- Centre Cultural Can Botjosa. Bosch, Botey i Cuspinera.
Prof. A. Vivar.
- Convent a Valldoreix. V. Bonet. Prof. A. Vivar.
- Escola la Taixonera. E. Donato. Prof. J. Parcerisas.
- Edifici Fregoli. E. Bonell. Prof. F. Fernández.
- Vivendes Verneda. Martínez Lapeña i E. Torres. Prof.
F. Fernández.
- Fundació Miró. J.L. Sert i J. Freixa. Prof. Ll. For-
teza.
- Museu de la Ciència. J. Garcés i E. Sòria. Prof. A.
Pérez.
- Edifici Vivendes Coll del Portell. F. Rius. Prof. J.
Parcerisas.
- Escola St. Just Desvern. J. Benedito i A. Mateo. Prof.
Ll. Forteza.
- Escola de l'Escorxador, Hospitalet. Armesto, Martí,
Chico. Prof. A. Pérez.

Teòriques exemplars, quinzenals (1ª part del curs)

- Què és un projecte? P. Riera
- Com explica l'arquitecte el seu projecte? (1) A. Via-
plana.
- Com s'explica gràficament una idea arquitectònica?
Ll. Clotet.
- Com s'explica amb les maquetes una idea arquitectòni-
ca? P. Riera i F. Fernández.

-Com s'explica constructivament una idea arquitectònica? Ll. Lapeña.

-Com explica l'arquitecte el seu projecte? (2) A. Soldevila.

-Com explica l'arquitecte el projecte d'un altre? J. Llinàs.

Edificis explicats setmanalment: l'interès projectual

de la Història

-PIRÀMIDE (obèlisc, Zigurath, Deir-El-Bahari).

-PARTENÓ (teatre, àgora, ordres).

-PANTEÓ (casa-pati, fòrum, arc triomf, aqüeducte).

-STA. SOFIA (Ràvena, llum i decorativisme).

-ALHAMBRA (Mèsquita de Còrdova, jardí, pati).

-ST. PERE DE RODES (campanar, claustre, pont).

-STA. M^a DEL MAR (Barri Gòtic, palaus). BARNA 1.

-CAMPIDOGGIO (Cúpula Brunelleschi, Villa Rotonda, jardins).

-ST. PERE DE ROMA (St. Ivo).

-VERSALLES (Pl. Vendôme, Belvedere).

-MASIA (un poble, envelat, arquitectura popular).

-CENOTAFIO (chaux, ciutat lineal, ciutat jardí).

-L'EIXAMPLE CERDÀ. BARNA 2.

Les dades precises respecte la segona part del curs es tan encara en període de discussió.

CONCLUSIÓ

Resumint podríem dir que l'estudiant que passi a 2on. curs ha d'haver demostrat la seva suficiència en:

-dibuixar intencionadament.

-un mínim de coneixement d'alguns edificis cabdals de la Història de l'Arquitectura.

-la capacitat de comprensió conceptual i formal d'un projecte arquitectònic: saber mirar arquitectura.

-la capacitat de proposta arquitectònica.

Això atorga al 1er. curs un caire clarament de curs introductori, més que no pas de 1er. curs d'Arquitectura.

Creiem que el nivell és més objectivable que fins ara i per a l'estudiant té un nivell referencial molt més alt.

I sobretot, esperem que resulti un curs totalment disciplinar i alhora viu i estimulant, amb moltes ofertes suggerents, que hauran de reforçar sempre en l'estudiant un coneixement globalitzador respecte a la seva experiència de l'Arquitectura, i una formació gratificant en el fet d'adquirir domini i capacitat de proposta arquitectònica, més enllà de la possibilitat de resultar-ne un mer espectador o, en el millor dels casos, d'ésser-ne un brillant comentarista.

EXERCICIS

ENUNCIAT GENERAL 1^{er} TRIMESTREL'EXPERIÈNCIA D'UN PROJECTE I D'UNA OBRA D'ARQUITECTURA: PROPOSTA COMUNICATIVA

Com clarament diu l'enunciat anterior es tracta que cada estudiant entri en contacte amb un projecte i una obra d'arquitectura, prèviament seleccionats pel professor, i que amb l'ajut d'aquest i de nombrosos i diversos exemples, faci la seva primera experiència dels instruments que defineixen la idea arquitectònica (projecte) en contrast permanent amb la realitat contrastadora de l'obra ja construïda, i per tant, verificable.

El resultat final d'aquest procés ha de conduir a una apropiació crítica per part de l'estudiant, de tot el procés; les seves intencions i condicionants inherents, de tal manera que li permeti estructurar tot el corpus de coneixement necessari per poder elaborar una proposta explicativa (i per tant intencionada) del projecte i obra en qüestió.

Tot el treball no pretén, tan sols, que l'alumne sigui capaç d'interioritzar unes vivències i un coneixement, a l'entrar en contacte amb el projecte i obres proposats, sinó, i això és cabdal, que sàpiga arribar a exterioritzar, amb els conceptes, dibuixos i models necessaris, i a través de l'elaboració d'una real proposta comunicativa, el seu estat d'opinió respecte tot el procés seguit i l'objecte estudiat.

Es tracta per tant de conèixer i interpretar una realitat arquitectònica fins arribar a formalitzar aquesta interpretació, de manera a convertir-les en una proposta objectivable i per tant de funció i ús col·lectius.

No és doncs una qüestió de còpia mimètica de l'objecte estudiat, sinó d'una reelaboració del mateix intencio-

nada i significativa, i amb els instruments i mitjans gràfics i teòrics adients al cas.

Resumint, podríem dir: si l'estudiant hagués fet ell mateix el projecte i l'obra proposats, ja com arquitecte, i posteriorment li demanessin una explicació pública del seu treball, de quina manera prepararia, organitzaria i formalitzaria la seva conferència?

Aquest treball que es proposa ve a ésser una acció de simulació en paral·lel del procés abans esmentat.

Cal doncs, en certa manera, refer el projecte, descobrir les variables que l'han conformat, les preses de decisions bàsiques, i els instruments utilitzats, per arribar a apropiarse'l, tant en sí mateix, com les raons arquitectòniques que l'alimenten, en un procés de descomposició sistemàtica, sense perdre mai de vista que l'objectiu final serà recomposar tot un sistema de signes i conceptes per transmetre, de la millor manera possible, informació sobre tot plegat.

Cada estudiant disposarà d'una selecció dels plànols bàsics i de la memòria que configuren el projecte executiu fet per l'arquitecte autor, i ultra les accions de tot tipus que ell cregui convenient realitzar d'acord amb un pla d'acció que haurà d'elaborar, des de la càtedra s'organitzarà una visita al despatx de l'arquitecte, i una visita posterior a l'obra amb ell.

La data màxima per lliurar el treball serà el dia 24 de gener de 1986 a les 12 h, sense perjudicar que si algú ho vol lliurar abans ho pugui fer.

El material de la presentació serà:

-una cinta de cassette, amb la gravació d'una conferència sobre el tema de 20 mn. de durada (ni menys de 15 mn. ni més de 25 mn), feta pel propi estudiant.

-un conjunt de diapositives color, amb marquets, fetes de manera i ordenades per il·lustrar la conferència.

Aquest és el producte sintètic i final del treball. No obstant, per arribar-hi, caldrà que l'estudiant prepari els elements necessaris previs.

Aquests elements seran:

-mecanografia del contingut de la conferència en fulls blancs mida DIN A4 (2 còpies).

-plànols originals i tot el suport gràfic dibuixats per l'estudiant, que hauran de servir de base per a les diapositives.

-maqueta construïda per l'estudiant, convenientment desmuntable, com a suport també de les diapositives explicatives a fer.

Aquests elements hauran de fer-se amb la màxima cura i atenció.

Aquests elements seran supervisats pel professor el dia del lliurament final del treball. L'alumne els guardarà per a una exposició general de treballs que es farà a final de curs, si bé en tot moment el professor pot demanar-ne la seva presentació.

Prèviament, i a mig procés del treball, s'assenyala el dia 26 de novembre, a les 10 h, com el moment perquè l'estudiant presenti sobre làmines blanques DIN A2 el que en direm avantprojecte, és a dir, una primera aproximació del treball a fer, tant pel que fa referència a hipòtesis i conceptes generals detectats, com en la preformalització del producte final a presentar.

El millor treball de cadascun dels temes proposats serà objecte d'una conferència-debat a nivell d'Escola, feta i dirigida pel propi estudiant, al llarg de la se

gona part del curs.

La realització d'aquest treball és inexcusable per optar a qualificació de curs.

ENUNCIATS ELABORATS PER CADA PROFESSOR, I QUE DETERMI-
NEN ELS TREBALLS DE PROPOSTA ARQUITECTÒNICA SOBRE ELS
EDIFICIS ESTUDIATS

PROFESSOR: LLUÍS FORTEZA

FUNDACIÓ JOAN MIRÓ

És conegut per tots aquells que han estat treballant sobre la Fundació Joan Miró el fet de la seva imminent ampliació de la qual coneixem també el projecte realitzat per l'Arquitecte Jaume Freixa. Vosaltres tractareu de donar una alternativa diferent a aquesta ampliació partint del suposat de que no es desitja augmentar el volum edificat existent per raons que poden ser diverses (formals o paisatgístiques, econòmiques, ideològiques o legals). Per a que aquesta ampliació sigui viable es considerarà que tot allò que és magatzem de mobiliari i del fons artístic de la Fundació es situarà en uns sotans-2, alliberant l'actual soterrani (-1), que passarà íntegrament a formar part de l'espai públic de la Miró.

Aquesta incorporació altera fortament l'esquema usual que estava previst. També caldrà pensar acuradament, les implicacions formals que tindrà sobre l'actual edifici el fet de fer arribar als sotans la llum natural a fi d'aconseguir un bon funcionament com a lloc d'exposició o museu d'art. Així mateix caldrà contemplar la possibilitat de modificar el jardí; en general el terreny del solar, preveient moviments de terres, reorganitzant-lo i definint de nou una relació dins-fora.

L'ampliació a nivell de programa representa:

a) Augmentar l'espai d'exposició en un mínim de 1 000 m², amb unes qualitats espacials i ambientals equivalents a les de l'actual. Caldrà preveure que aquest nou espai pugui funcionar independentment de la resta i també conjuntament; és a dir, amb entrada comú o bé amb entrades i controls independents.

b) Definir quatre aules fixes per a classes teòriques

de 50 m² cadascuna, i dues sales per a reunions i seminariis de 35 m² cadascuna com a ampliació del que avui és el Centre d'Estudis d'Art Contemporani.

Tota aquesta ampliació no contempla la modificació de l'actual espai públic i administratiu de la Fundació; limitant la nostra actuació als sotans -1 i a l'espai exterior, excepte en el que fa referència a les comunicacions d'accés i del que d'això se'n pugui derivar.

Les característiques actuals dels sotans són les següents:

-Alçada lliura terra-sostre: 3,40 m.

-Gruix del forjat: 30 cm. fet de biguetes pretensades semi-resistents i bovedilles prefabricades de formigó. Sostre pla sense cap acabat.

-Murs de contenció perimetrals i continu de 30 cm de gruix de formigó armat, sense acabat.

El lliurement de la proposta està previst el dia 18 d'abril a les 12 h. La documentació a presentar la decidirà l'alumne però serà únicament gràfica sobre làmines DIN A2, segons les normes de presentació establertes per aquest curs.

PROFESSOR: LLUÍS FORTEZA

L'EDUCACIÓ I REHABILITACIÓ DE NENS SUBNORMALS A SANT
JUST

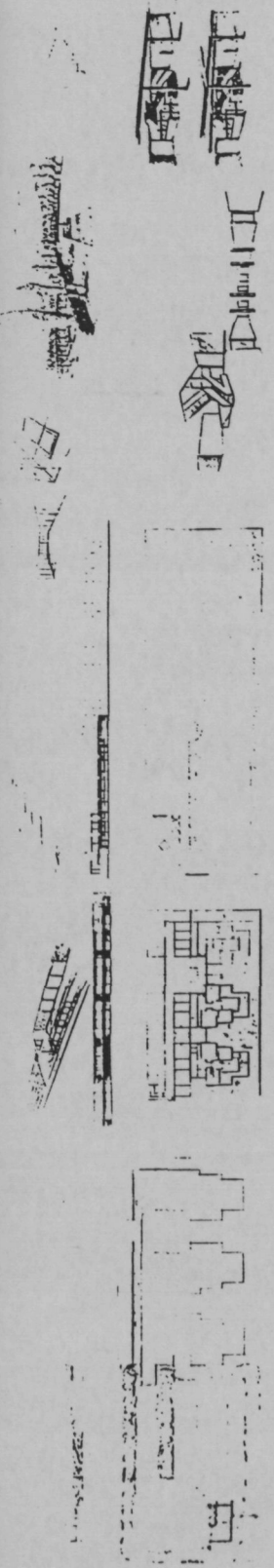
L'associació que regeix el Centre actual ha adquirit la totalitat de l'illa en la que es troba situat i es planteja una obra d'ampliació en els següents termes: augmentar el nombre d'aules amb una agrupació idèntica a les dues existents ($6+4+2=12$ aules). Per a aquesta operació es contempla enderrocar tota la zona NE (de serveis) de l'edifici, respectant inicialment, les dues zones simètriques corresponents a les aules, tallant just per la junta de dilatació existent. La construcció d'una nova agrupació d'aules idèntica a qualsevol de les dues que resten a la zona adquirida fins el Carrer Major. Construir, dissenyant-la de nou, la zona d'accés i serveis que connecti entre si els tres cossos d'aules i amb el solar de l'altra banda que resta fins al carrer de la Creu i que estarà destinat a jardí, pati i zona esportiva del Centre. Els requeriments en quant a programa d'aquesta zona es consideren els mateixos que hi ha, degudament majorats ($\approx 50\%$).

L'ampliació així plantejada ens porta a fer tot un seguit de consideracions i valoracions que ens hauran de conduir a unes decisions de segur molt dràstiques referides a l'estructura actual de l'edifici. Ens obligarà a donar una resposta necessàriament diversa a la donada en el seu dia pels arquitectes, tant per les raons estructurals esmentades com per raons, segurament, de tipus cultural. Caldrà donar resposta a preguntes com aquestes: Com col·locar un tercer element idèntic a altres dos trencant la seva simetria? Com donar una nova idea d'unitat al conjunt resultant? Com es defineix la solució de continuïtat entre un edifici nou i un de pre-existent i com es classifica formalment aquest fet?

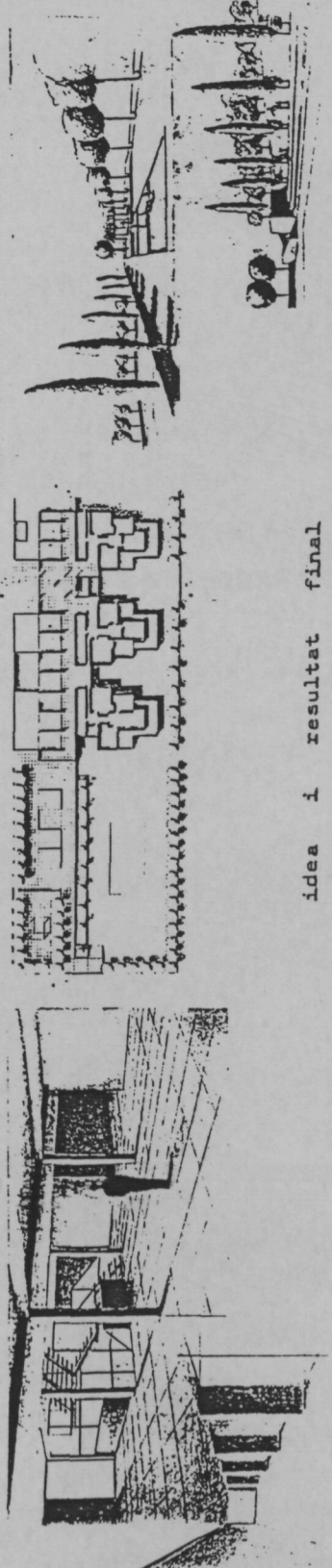
Finalment cal fer uns quants aclariments: Les aules del pis superior que cauen a l'altra banda de la junta (mirant el carrer Hercter) es consideren perdudes. Les ordenances d'edificació es consideren les mateixes en el que fa referència a les distàncies als llindars i carrers i l'alçada de dues plantes per sobre de la rasant del carrer. Des del límit actual del solar al carrer Major no hi ha 22 m sino 25 m.

El lliurament de la proposta està previst pel dia 18 d'abril a les 12 h. La documentació a presentar la decidirà l'alumne però serà únicament gràfica sobre làmines DIN A2, segons les normes de presentació establertes per a aquest curs.

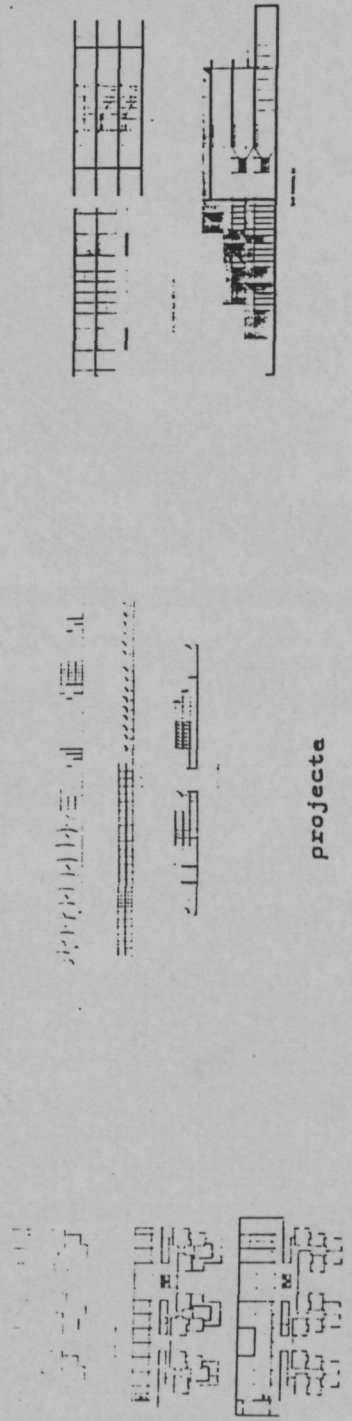
evolució del projecte



idea i resultat final



projecte



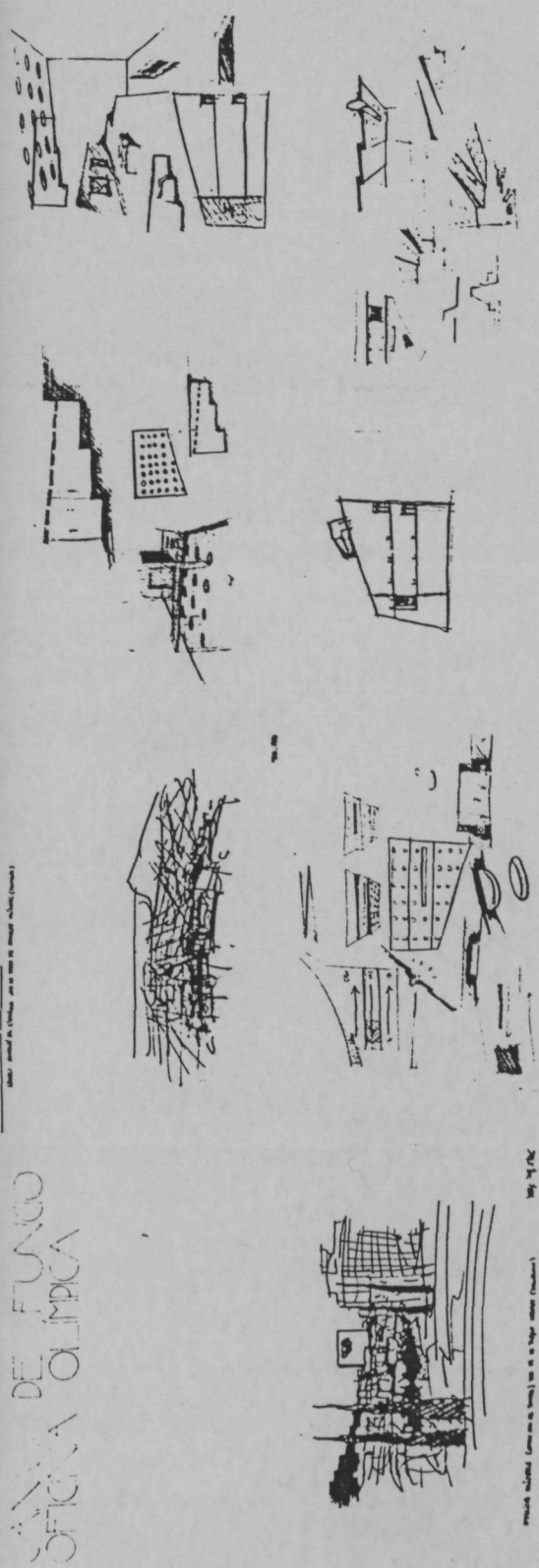
PROFESSOR: JORDI PARCERISAS

VIVENDES COLL DE PORTELL

A través del canvi d'ús de l'edifici de vivendes de Coll del Portell, obra de l'arquitecte Francesc Rius, per ésser utilitzat com a representativa per l'Oficina Olímpica Barcelona 92, amb un programa obert a decidir per a l'alumne dins d'una coherència lògica, es tracta de donar resposta a un plantejament que veu l'edifici diferenciat en tres zones: el nivell interior al carrer, entés com a base o sòcol; les plantes baixes i primera com a lloc de transparència en front del paisatge de Barcelona, tant des de l'edifici com des del barri, i la part superior com a remat.

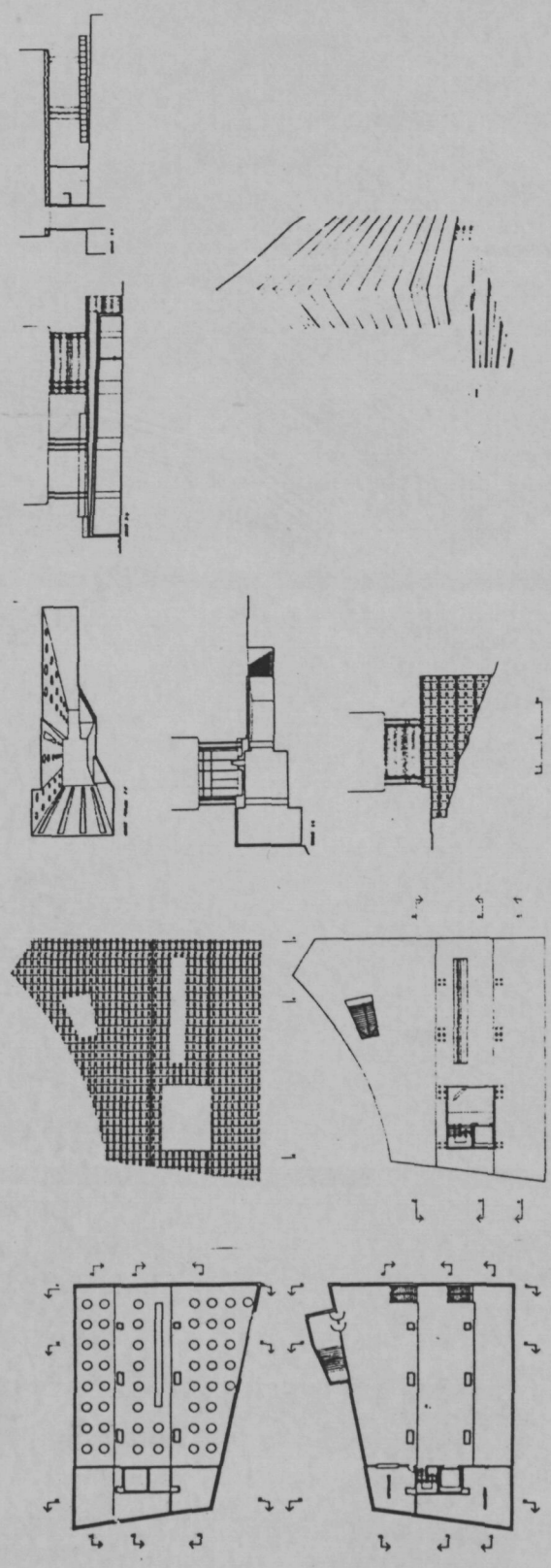
Es considera existent l'estructura de l'edifici, únicament en quant a pilars i malla espacial, suposant aquesta sense desnivells. Es possible una ocupació del 100% del solar per sota de planta baixa.

L'entrega serà lliure, sobre làmines DIN A2, sense maqueta, el dia 18 d'abril a les 12 h.



planta de planta (con un eje de simetría) (planos)

OLIMPIADA DE JUNCO
VILLA OLÍMPICA



planta de planta (con un eje de simetría) (planos)

planta de planta (con un eje de simetría) (planos)

PROFESSOR: JORDI PARCERISAS

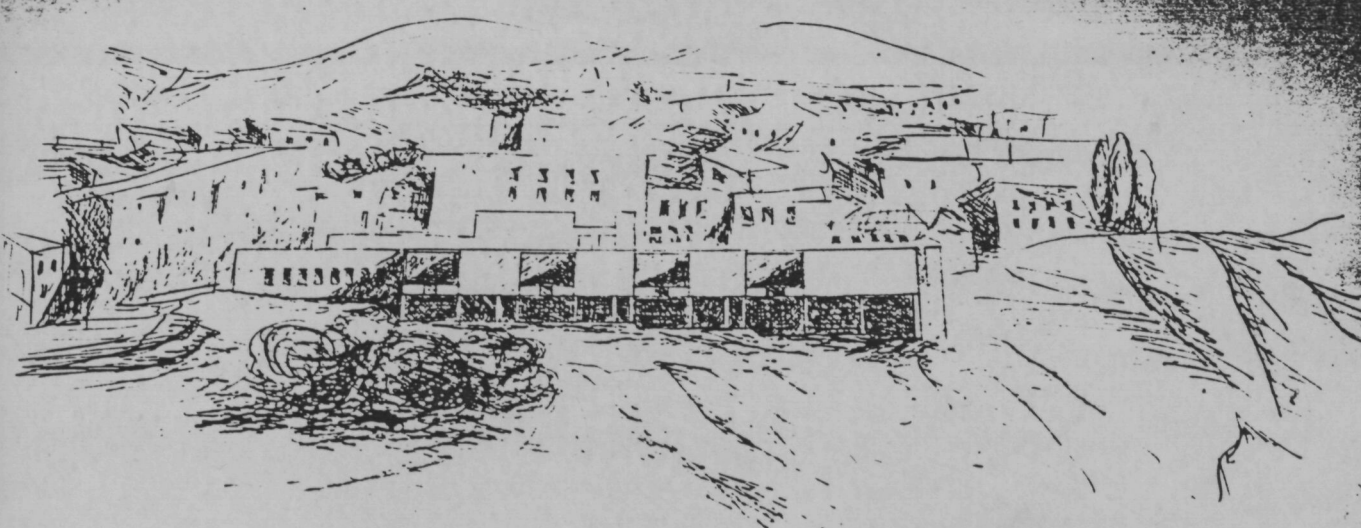
ESCOLA TEIXONERA

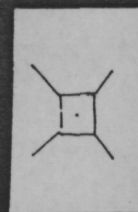
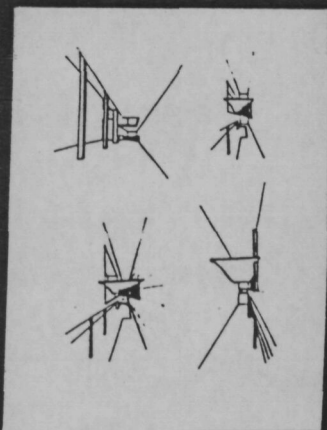
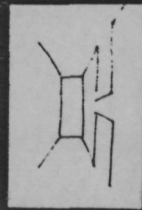
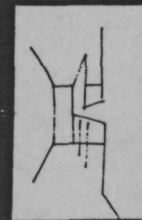
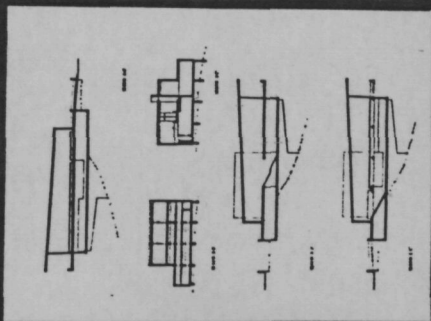
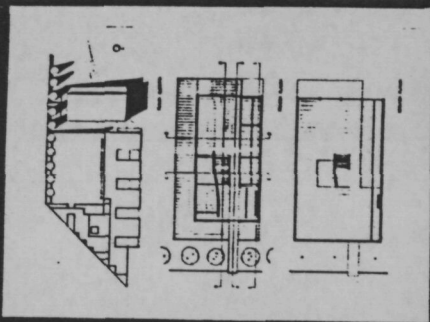
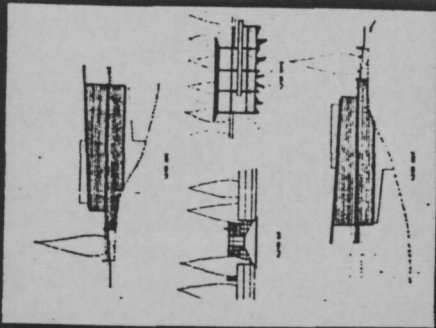
Aprofitant el coneixement que es té de l'edifici de l'Escola Teixonera, obra de l'arquitecte Emili Donato, i de les decisions projectuals que han conduït en aquest resultat, es tracta de projectar una biblioteca en la part de solar delimitada per la façana Oest i pista esportiva, carrer Pantà de Tremp i carrer en projecte.

La biblioteca serà pública però s'estudiarà la connexió amb l'escola per ésser utilitzada per els estudiants.

Es demana una sala de lectura per 40 persones, una sala de treball per 20, arxiu per llibres i serveis complementaris.

L'entrega serà lliure, sobre làmines DIN A2, sense maqueta, el dia 18 d'abril a les 12 h.







PROFESSOR: ANTONI PÉREZ

TREBALL QUE HAN DE REALITZAR ELS ALUMNES QUE ESTUDIÀREN
EL MUSEU DE LA CIÈNCIA, DE BARCELONA

"Resulta que el cuerpo esférico, bajo todos los puntos de vista, es la imagen de la perfección. Reune la simetría exacta, la más perfecta regularidad, la grandeza más variada... en fin, este cuerpo se ve favorecido de tal manera por los efectos de la luz, que resulta imposible que su graduación sea más agradable y más variada".

Etienne-
Louis
Boullés.

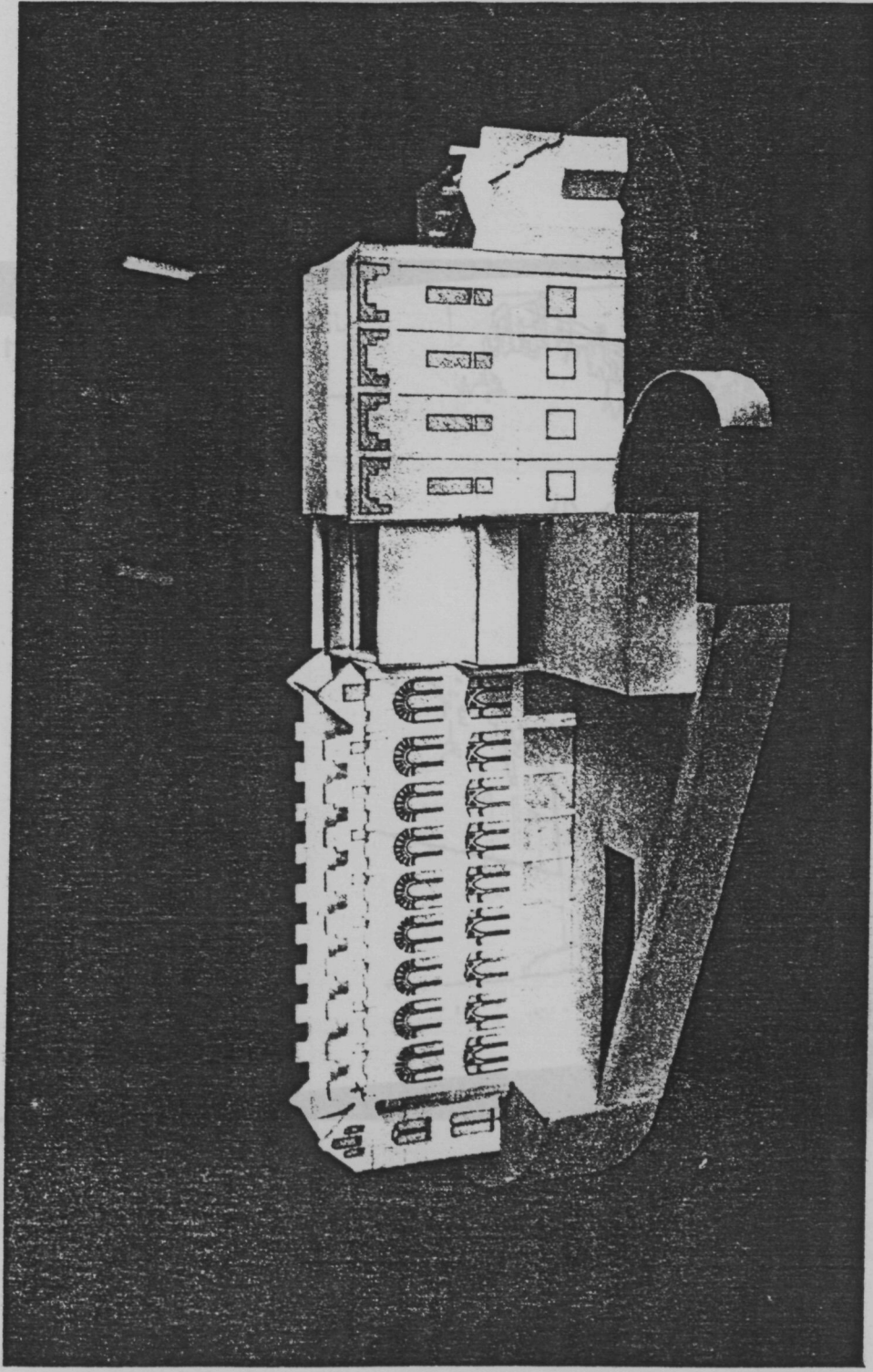
Arquitectura. Ensayo sobre el arte, antes de 1793.

Projectis dins dels terrenys en els que es troba el Museu, un pavelló que serà destinat a Planetarium en el que hi capiguen 120 persones i en el que existeixi un vestíbul que faciliti l'entrada i sortida ordenades, i la possibilitat de guardar tanda fins al moment de l'inici de cada sessió; i col.loquis també uns serveis i un petit magatzem.

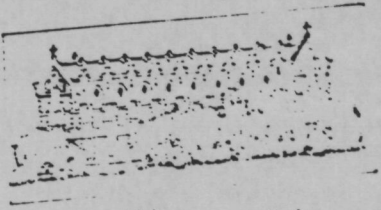
Són tema cabdal la forma i ubicació del pavelló.

D'altra banda, en el lloc on es troba ara el Planetarium es col.locaran noves sales d'exposició, fent atenció a una adient subdivisió de l'espai, recorregut de la visita i connexió amb el vestíbul.

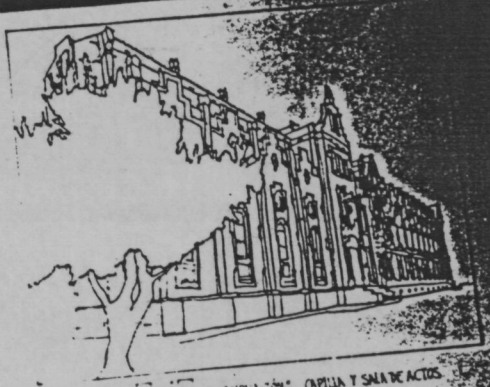
El treball es lliurarà amb aquells documents que l'alumne cregui adients, excepció feta de maquetes o models, i sempre sobre làmines de format DIN A2; el dia 18 d'abril al migdia.



EL MUSEO DE LA CIENCIA Y SU HISTORIA

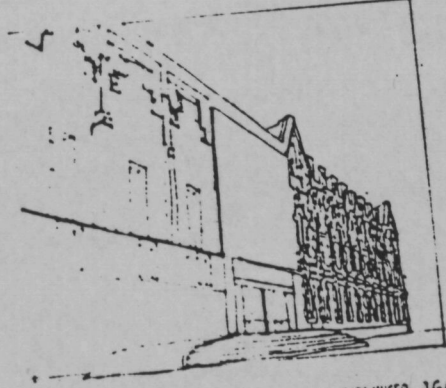


PLANTA DE LA PARTE CENTRAL DEL MUSEO



AMPLIACIÓN CAPILLA Y SALA DE ACTOS

DE EMPEROR
MUSEO



AMPLIACIÓN PARA MUSEO - J.Garcés y E.Soria

PROFESSOR: ANTONI PÉREZ

TREBALL QUE HAN DE REALITZAR ELS ALUMNES QUE ESTUDIÀREN
L'ESCOLA ANOMENADA "BERNAT METGE", AL PRAT DEL LLOBREGAT

"En este caso, los planos de los edificios tendrían que estudiarse previamente, con mirar al efecto armónico del conjunto...

Hoy se construye en toda clase de estilos y gustos sin preocuparse del vecino, y no como en los tiempos remotos, cuando por no conocerse nuestra diversidad, todos los edificios armonizábanse".

Camilo
Sitte.

Construcción de ciudades según principios artísticos,
1889.

L'escola Bernat Metge conta en l'actualitat amb vuit au les (anomenades unitats) d'ensenyament bàsic i amb dues aules de parvulari (anomenades de pre-escolar), així com amb la resta de dependències adequades o no, però que el Ministeri vol. Projestis una edificació dels ma teixos usos que l'existent, amb totes les seves parts i distribució, per a cinc aules d'ensenyament bàsic i dues aules de parvulari; que a més haurà de compartir l'illa en la que es troba col.locada l'Escola actual.

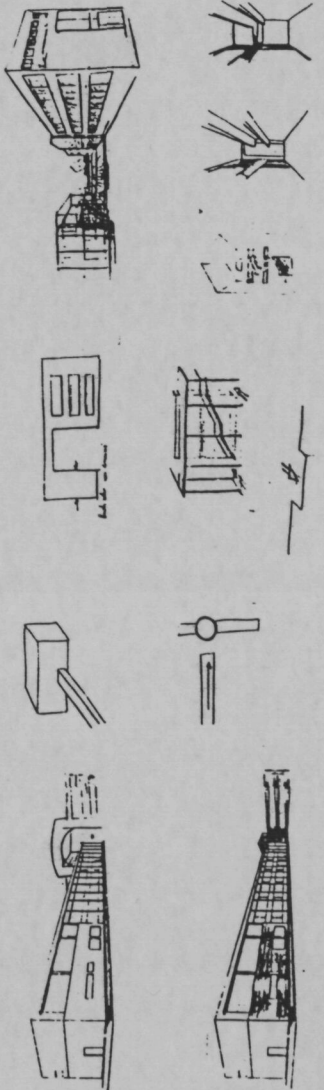
Notis que la superfície d'espai de pati a l'aire lliure comú a les dues escoles haurà de ser almenys de 2 000 m².

El treball es lliurarà amb aquells documents que l'alum ne cregui adients, excepció feta de maquetes o models, i sempre sobre làmines de format DIN A2; el dia 18 d'a bril al migdia.

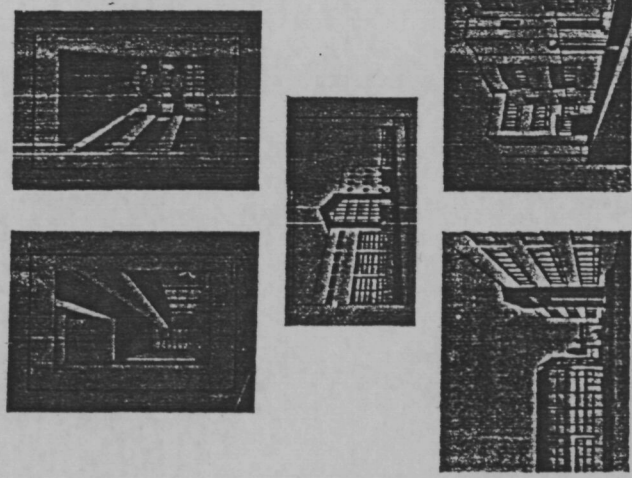
JORDI FABRELLAS SURIA I-A 1985 86 EX

NOU PLANTEJAMENT

PROCÉS

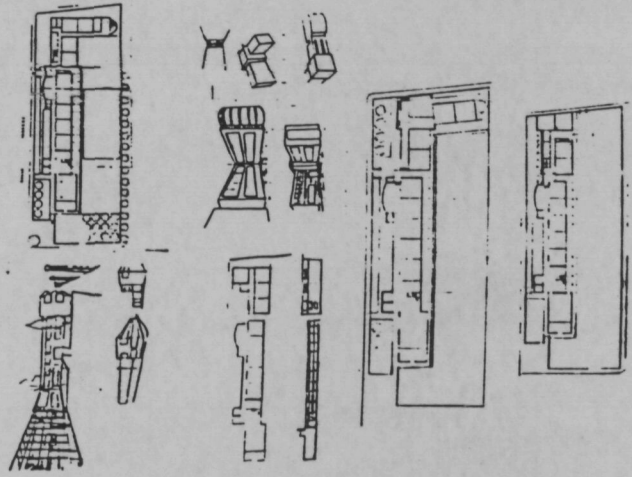


PROPOSTA DEFINITIVA

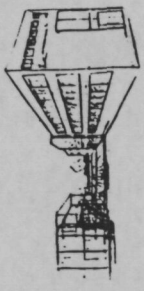
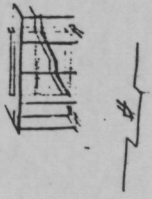
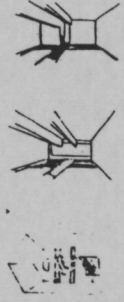
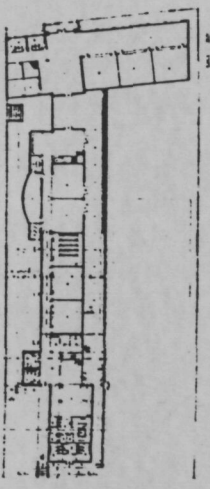
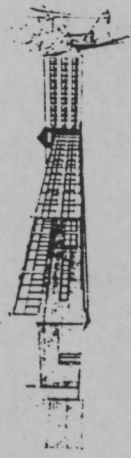
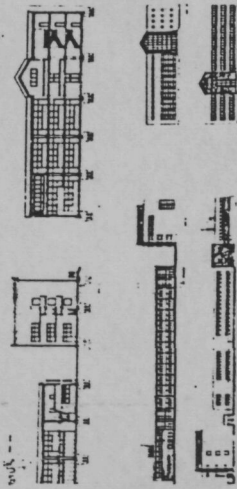
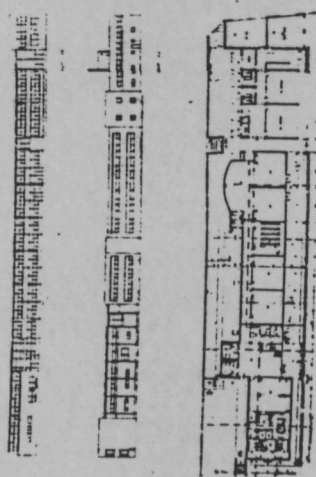


COMENÇAMENT DEL PROJECTE

PROCÉS



PRIMERA PROPOSTA



PROFESSOR: ALEX VIVAR

CENTRE CULTURAL CAN BUTJOSA

El Centre Cultural de Can Butjosa, és avui el resultat d'una successió d'intervencions, de vegades sobre construccions existents i de vegades amb noves edificacions. Considerant el seu ús i la seva forma, proposem una ampliació del programa existent, que doni resposta al contexte urbà a on es troba i a la necessitat de lligar les diverses adificacions, incluint també la masta com un element a considerar.

Es tracta de projectar un centre destinat, a més de les funcions existents, a ubicar una companyia teatral estable (com la que en aquest moment està assejant a la sala d'actes), amb espais de treball i residència, així com dotar el conjunt d'un servei de bar. De totes formes es dona llibertat per reconsiderar aquests usos, eliminant o afegint d'altres.

Caldrà també, reconsiderar les relacions espaials existents. Es poden modificar tots els espais i afegir altres, intervenint a l'interior i l'exterior, si cal, tot donant resposta a un projecte imaginatiu, ordenat i unitari.

-El límit d'intervenció és tot el solar, tanca incluïda.

-El treball es lliurarà el dia 18 d'abril de 1986, a les 12 hores, utilitzant únicament com a suport làmines DIN A2.

PROFESSOR: ALEX VIVAR

EDIFICI COMUNITARI RELIGIÓS

El convent de les monges Sanjuanistes ha estat projectat com a una caixa contenidor, utilitzant per el moment com un espai residencial col·lectiu, en un contexte de casetes de primera i segona residència.

Per tal d'explotar les possibilitats del contenidor com a espai residencial, es proposa reconvertir-lo en un altre espai residencial destinat a una sola vivenda.

Aquesta nova vivenda a projectar, no té un programa donat. El programa cal decidir-lo en funció de la voluntat de cada alumne i en conseqüència decidir la forma més clara, imaginativa i en conseqüència decidir la forma més clara, imaginativa i brillant de resoldre'l.

Es suposa que el Convent queda reduït a les parets i tancaments existents, tant interiors com exteriors, i a l'estructura vertical i horitzontal existents, però no s'ha comptat amb les altres construccions que existeixen fora de la caixa cúbica, ni amb l'existència d'una planta de magatzem que hi ha per sota del nivell de la planta baixa, considerant-se aquest com el primer nivell.

Cal comptar, si el programa ho demana, amb el solar existent a on el convent serà situat.

Encara que les dades abans assenyalades són de partida, no són en canvi, condicionats fixes. El programa de cada alumne pot justificar intervencions que modifiquen alguna de les variables de tancaments i estructura, o totes elles.

El treball es lliurarà el dia 18 d'abril de 1986, a les 12 hores, utilitzant com a suport làmines DIN A2.

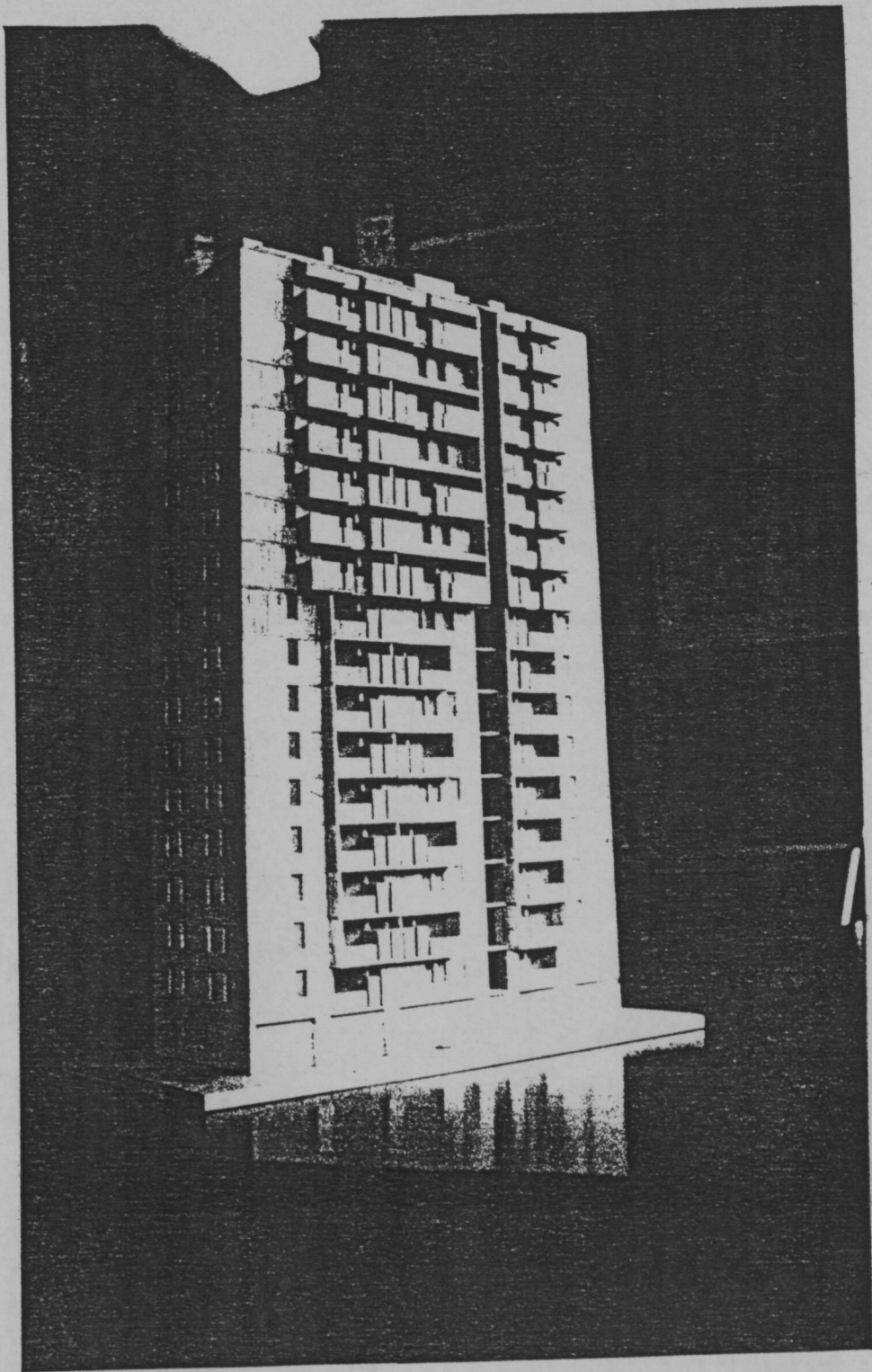
PROFESSOR: FRANC FERNÁNDEZ

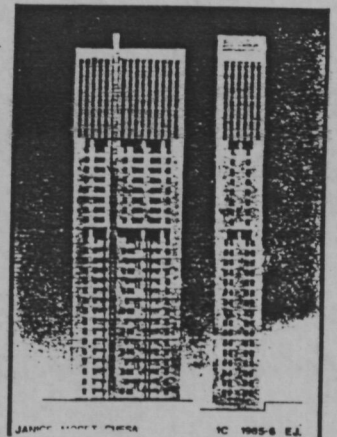
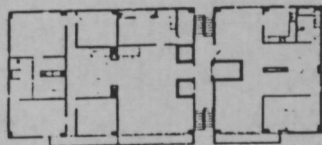
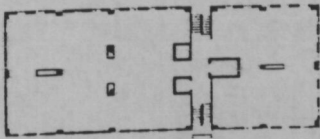
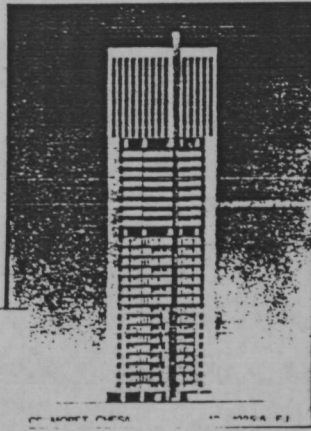
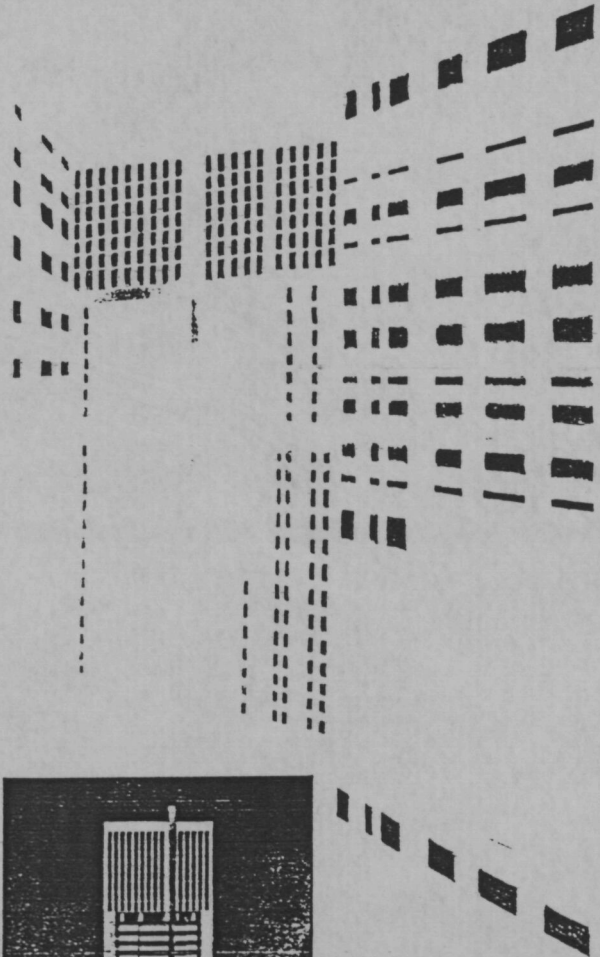
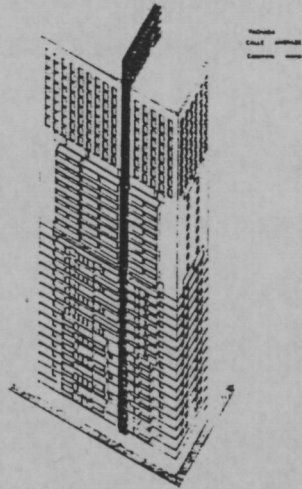
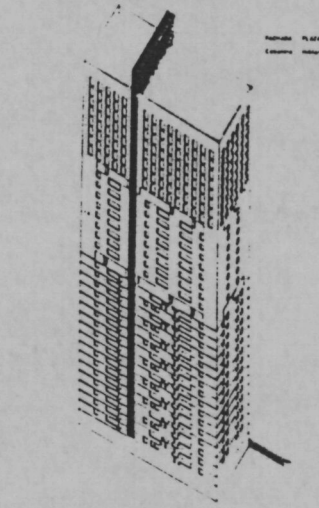
EDIFICIO DE VIVIENDAS EN CALLE TRABAJO

El ejercicio se propone desde la voluntad del mismo edificio torre o edificio en altura, y la reflexión que el alumno ha realizado de ésta cualidad. La adición de 16 plantas, ocho de viviendas (2 por planta) y 8 de oficinas en planta libre, proponen todo un tema de cambio de escala y uso sobre el que el alumno deberá reflexionar.

Se supone que la hipotética adición no afecta a la estructura existente. Así mismo se prescindirá de todo tipo de normativas, bien sean urbanísticas, bien de seguridad o protección. Se permitirá el vuelo en la misma fachada en que se permite la actualidad.

El trabajo se presentará el día 18 de abril a las 12 h. La documentación a presentar será de libre interpretación por parte del alumno, únicamente gráfica, sobre láminas DIN A2, según las normas de presentación ya habituales.

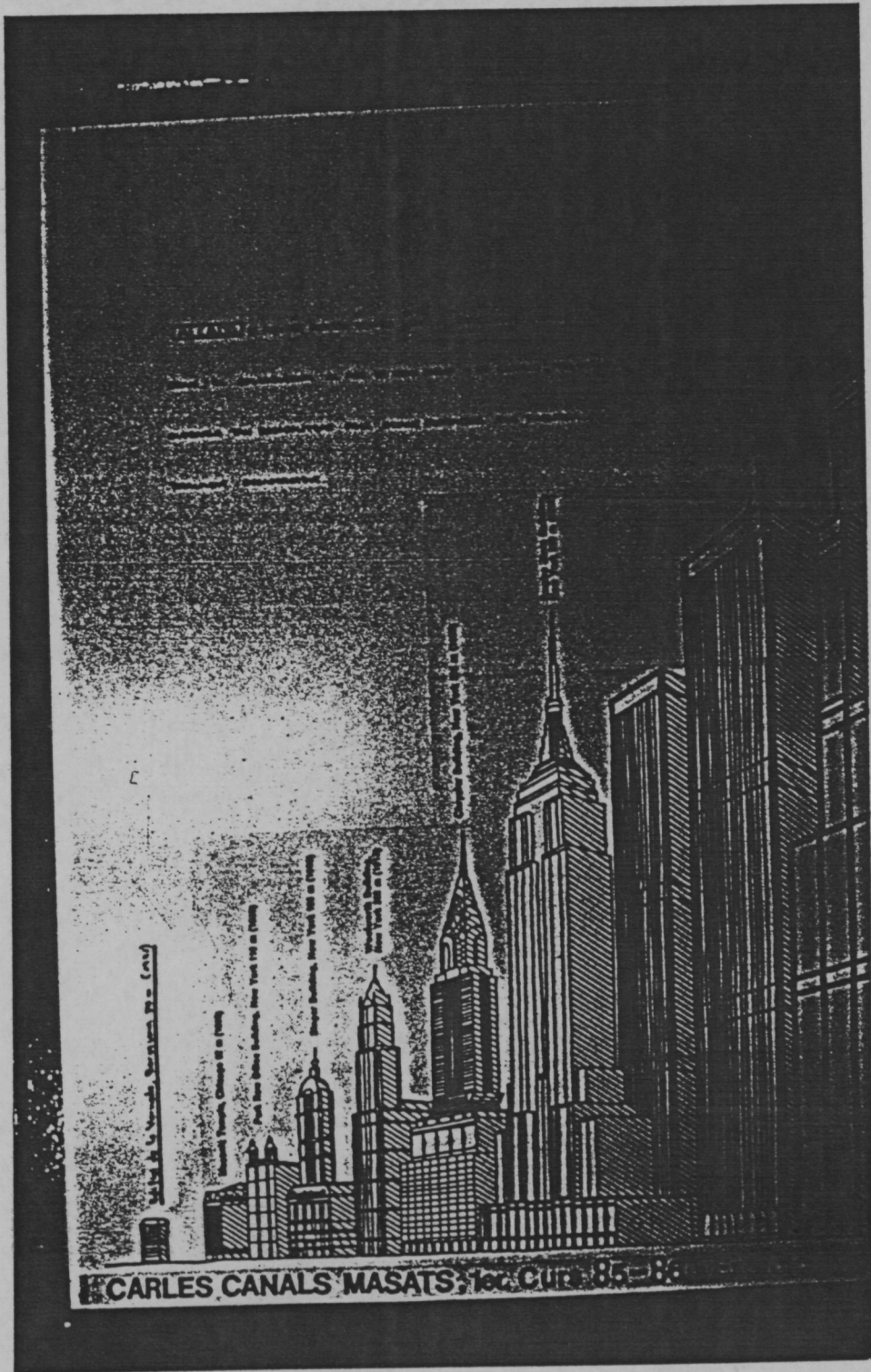


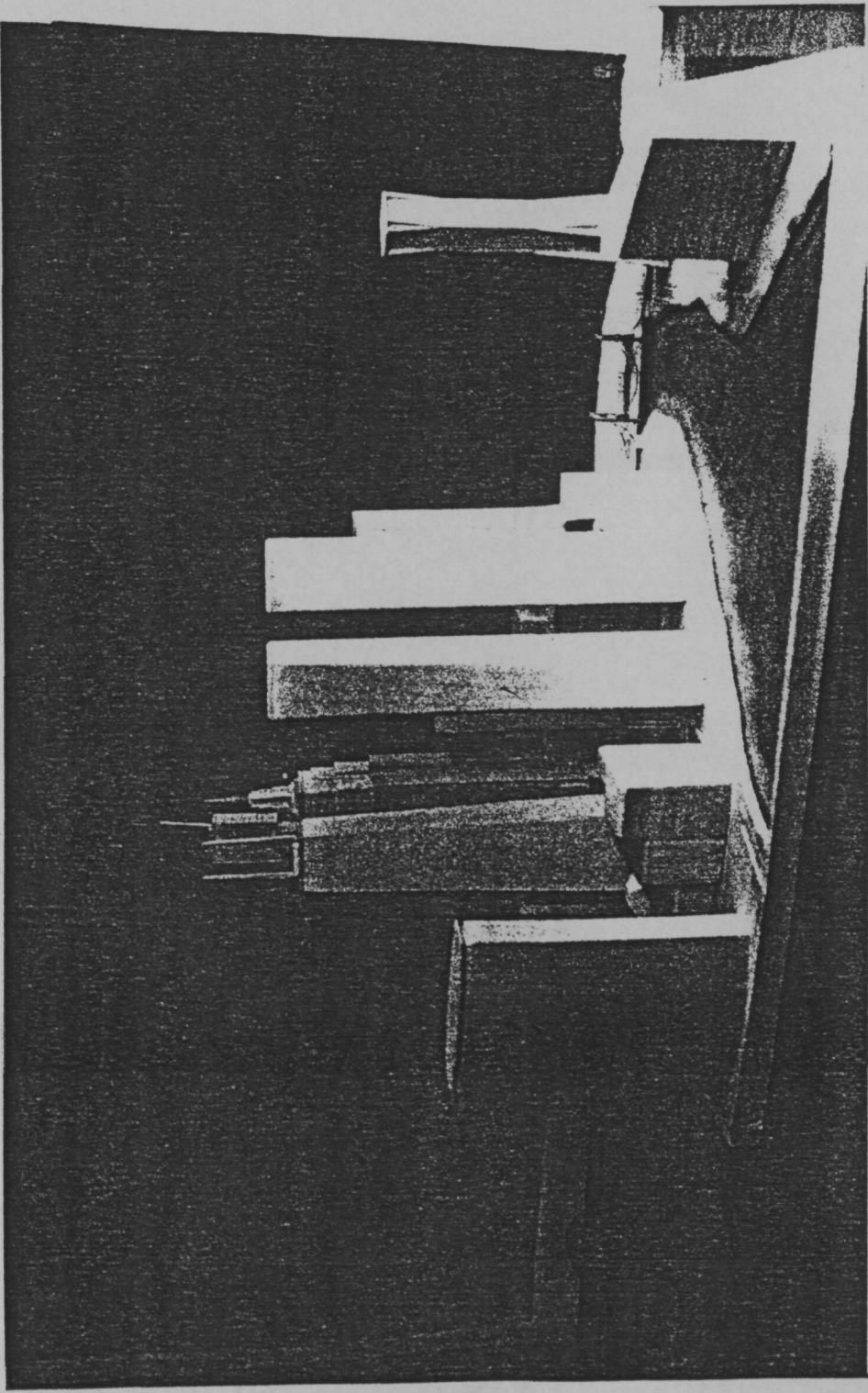


JANICE MORET CHESA

1C

1985-6 E.J.





PROFESSOR: FRANC FERNÁNDEZ

EDIFICIO FREGOLI

El ejercicio se plantea desde la reflexión del edificio analizado, la esforzada batalla que da soporte a la arquitectura, la voluntad de divulgar la calidad espacial en las viviendas, así como la idea de edificio como un todo organizado según sus leyes propias, y se convierten a través del análisis y de la capacidad crítica del alumno en una lección de arquitectura.

La hipotética compra de un solar inmediatamente vecino al edificio de la calle Madrazo de Esteve Bonell se propone como final de la reflexión llevada a cargo en el primer cuatrimestre. En él deberá proyectarse un edificio de las siguientes características: planta baja y tantas alturas como sea posible sin sobrepasar la altura reguladora máxima dada ya por el edificio existente, teniendo en cuenta que en la actualidad está prohibida la construcción de áticos retrasados de fachada, así mismo, la altura libre mínima de las plantas será de 2,70 m; una sola vivienda por rellano (no se permitirá la construcción de viviendas en más de una planta), los accesos se resolverán tal y como se indica desde el edificio existente, se pretende dar continuidad al carácter teatral del edificio estudiado con el fin de que no pierda su carácter de edificio entendido como un "todo", sin olvidar que ambos edificios forman parte de un elemento de orden superior, la calle.

El trabajo se presentará el día 18 de abril a las 12 h. La documentación a presentar será de libre interpretación por parte del alumno, únicamente gráfica, sobre láminas DIN A2 según las normas de presentación ya habituales.

JOSEP Ma CUNILL CASALS 1C 85-86 EX:

