

IMPARTIR ÉS COMPARTIR

Anàlisi i conclusions dels set cursos d'introducció a l'Arquitectura i al Projecte, realitzats a l'ETSAV.

T E S I D O C T O R A L

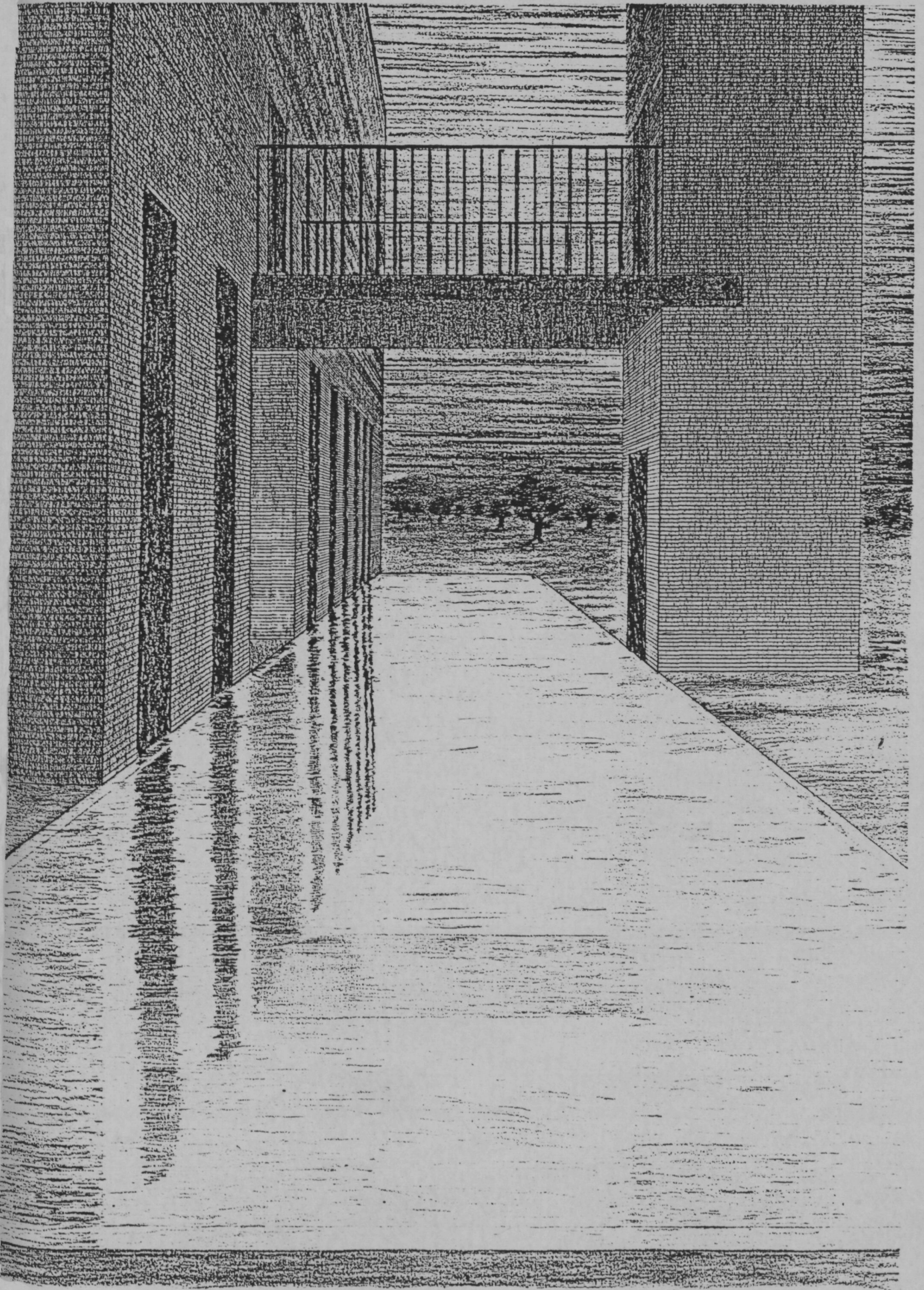
TUTOR:

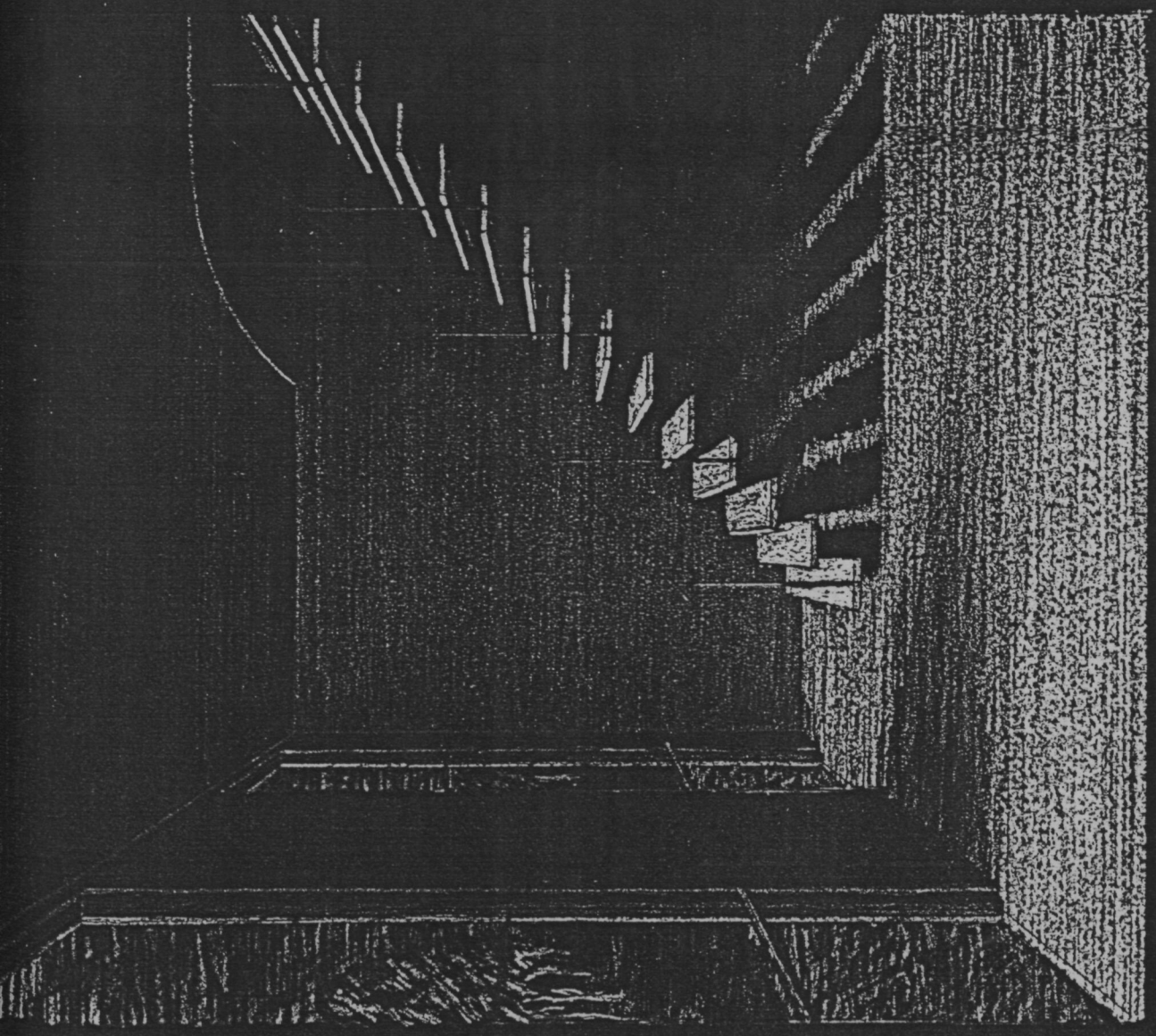
ALBERT VIAPLANA

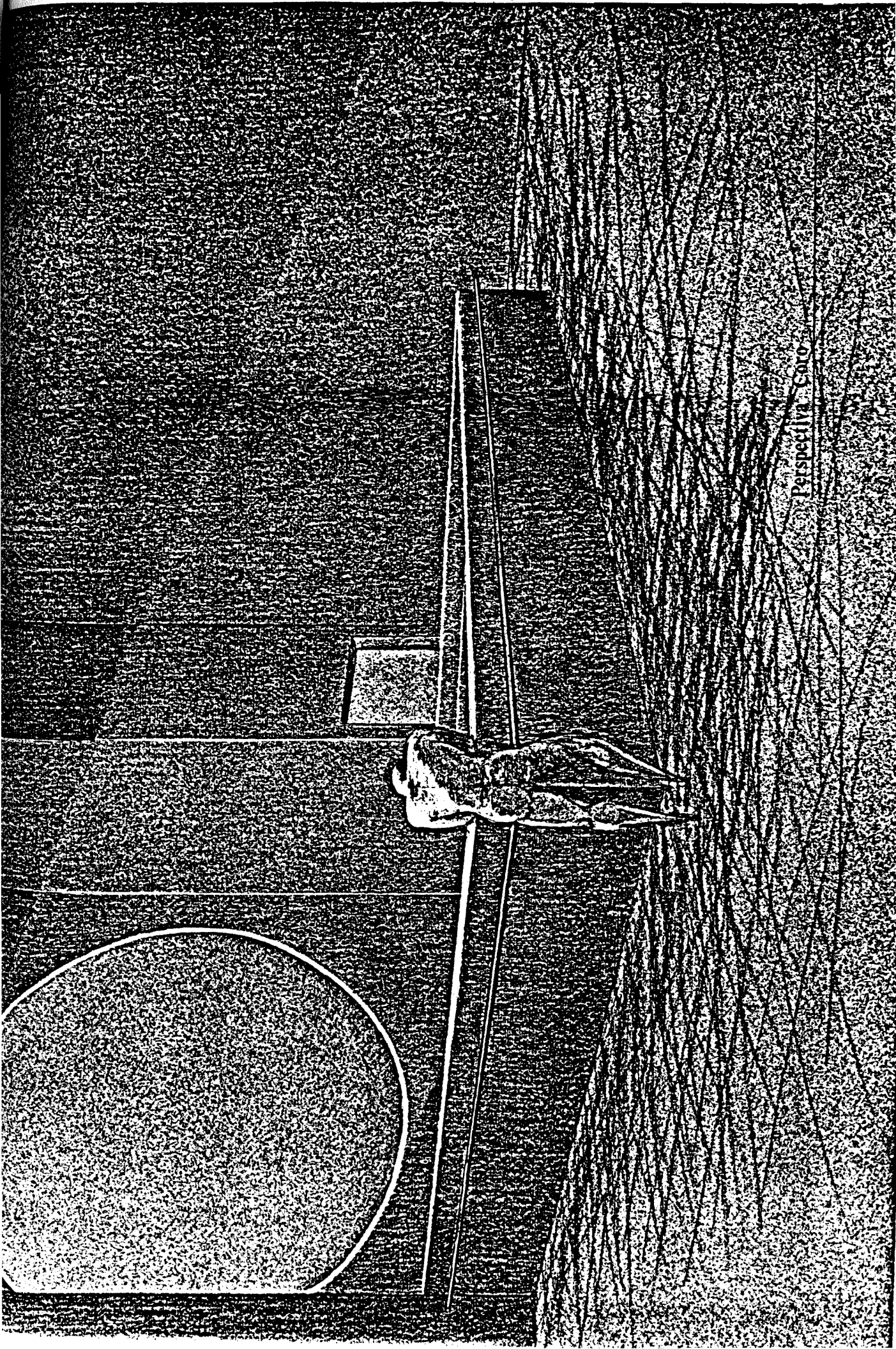
AUTOR:

PERE RIERA PAÑELLAS

Gener 1987



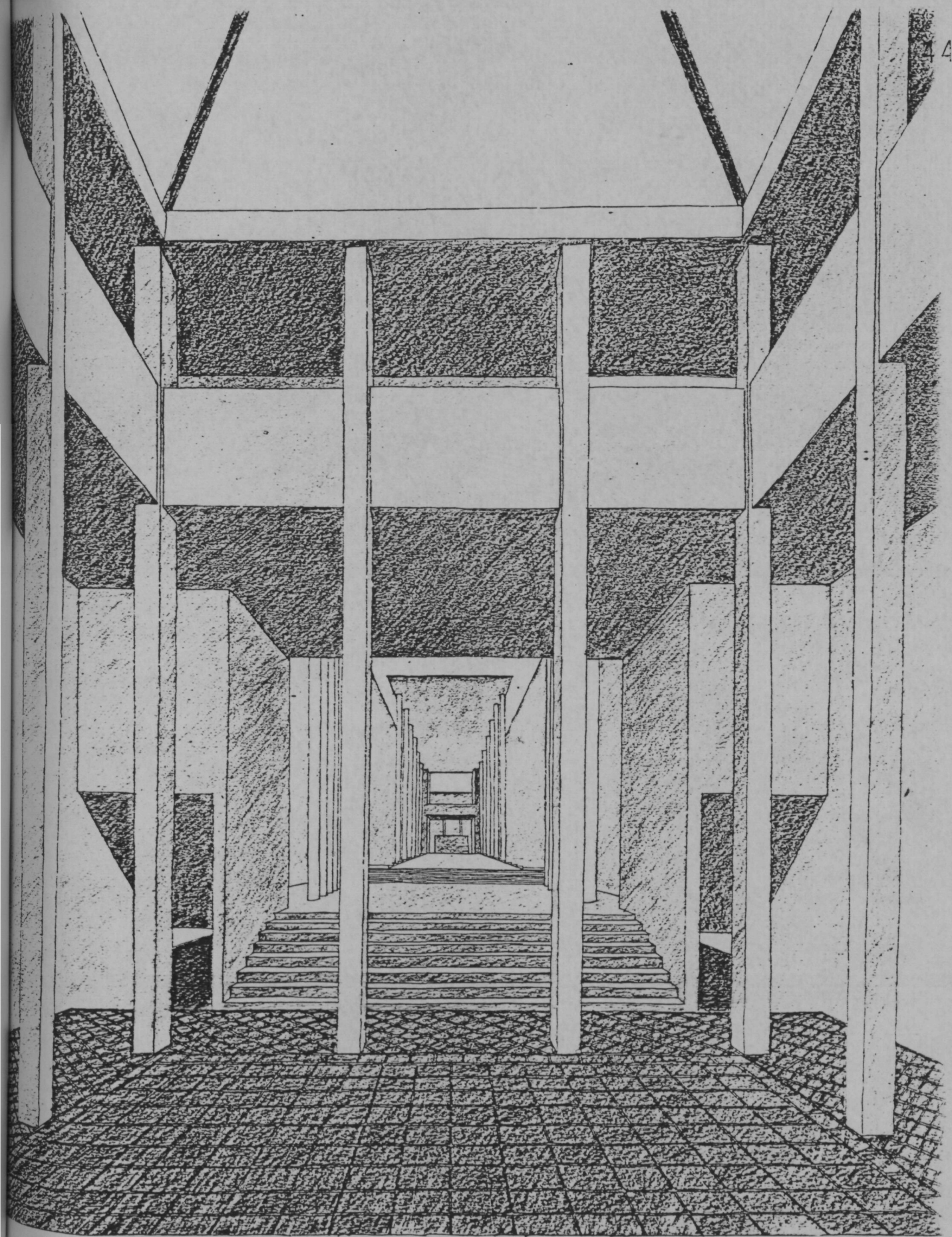




Perspectiva 500



ESTUDI DE L'AMBIENT ALTAR PRIMER



ESTUDI COLOR I TEXTURA. PATI I ALIAR PRIMER

EXERCICI 10

PROJECTE DE BAR I APARTAMENT A LA PLATJA DE GARRAF

A la platja del poble de Garraf hi ha actualment una disposició en filera de petites casetes i un hotel.

Les casetes, totes elles de tamany i estructura similars, presenten una imatge ben característica i curiosa. Estan adosades a una carretera pel darrera i s'obren a l'horitzó marítim per davant. Han crescut anarquícament, però sembla que totes elles estan interpretant el mateix problema sota una mateixa partitura. A sota hi deixen un espai per guardar-hi barques i el cos principal tancat està constituït per una estança mínima amb els serveis indispensables. Guarden totes elles un aire provisional, fruit d'una construcció elemental i aprofitada. La separació entre elles és mínima i en alguns casos deixen un petit pas que enllaça la carretera amb la platja.

A l'extrem Nord, després d'un petit espai buit es disposa un hotel, de dimensions, més grosses i de construcció ben diferent.

El projecte a fer preveu la col·locació d'un petit apartament i un bar-merendero just en l'espai existent entre l'hotel i la fila de casetes, mantenint una possibilitat de pas entre la carretera i la platja en aquest punt.

L'exercici està programàticament a l'abast del primer curs i no ha de presentar greus dificultats.

El punt cabdal del projecte, i tema nou en el curs és la interpretació d'un lloc, i l'elaboració de la proposta arquitectònica com a resposta d'intervenció fruit de la interpretació feta del lloc.

Els límits de la intervenció són absolutament lliures i dependran de l'actitud presa per cada estudiant.

No hi ha normativa definida ni solar precís.

El treball es realitzarà en dues fases: la primera o avant-projecte durant el període acadèmic que resta i la segona o projecte, es farà en solitari i al marge de classes periòdiques.

El primer pas a fer serà entendre el lloc. I no com una comprensió purament analítica o descriptiva, feta amb actitud pasiva, sinó buscant un enteniment dels paràmetres i suggerències del lloc, que obri i dongui les pautes per la intervenció de cadascú. Serà per tant una comprensió interessada, que s'alimentarà d'un diàleg permanent entre el que existeix i la nova proposta, entre el visible i l'invisible. En tot aquest procés serà inevitable obrir el ulls, fer un esforç d'imaginació i prendre una postura definida.

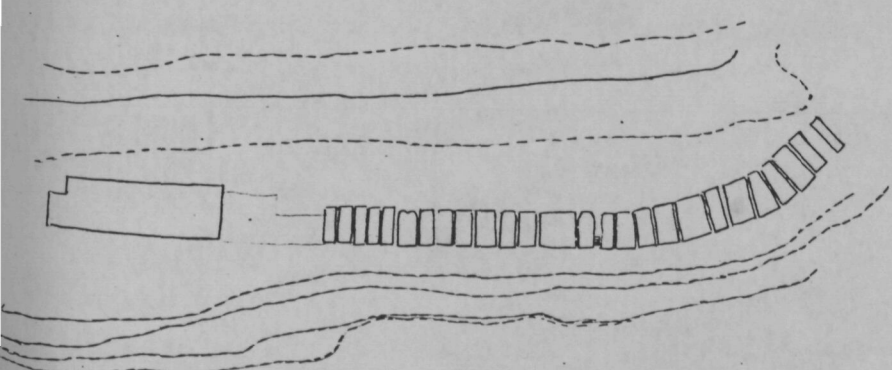
Primer doncs, sembla necessari donar una resposta global a nivell de paisatge i de localització territorial i posteriorment, amb la guia de la primera proposta de finida, serà més fàcil col·locar correctament uns metres quadrats que s'adeqüin a les activitats previstes.

El dia 21 de maig a primera hora de classe caldrà lliurar l'avant-projecte, sobre dues làmines DIN A2, com a màxim, on quedin reflectides les idees i disposicions bàsiques de l'objecte a projectar.

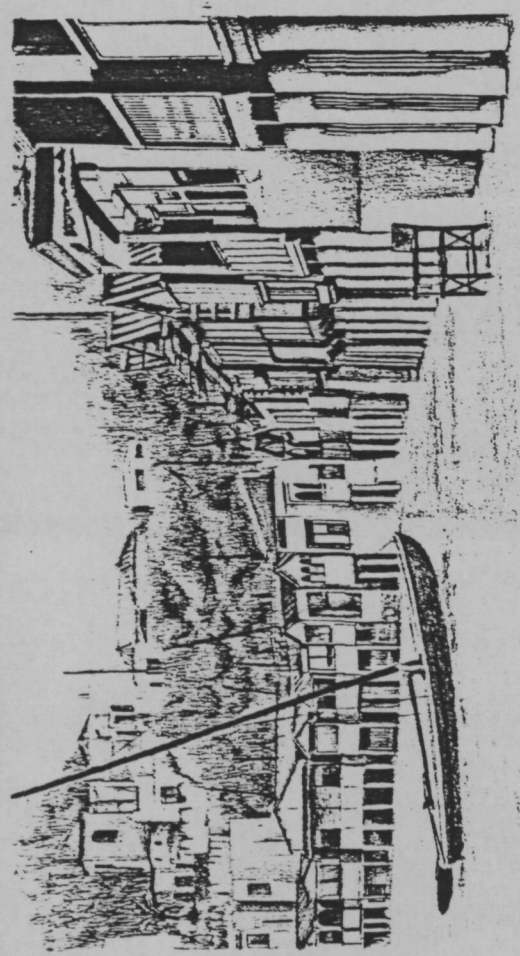
A partir d'aquí i després de les correccions fetes, l'estudiant haurà de desenvolupar el projecte amb tot el detall possible dins de les coordenades dels elements tractats al llarg del curs.

Aquest treball es lliurarà el 14 de juny a les 12 hores, fent les funcions d'examen final.

Els documents a presentar també són de lliure elecció de l'estudiant d'acord amb els criteris de màxima comprensió de l'edifici projectat i del procés seguit. El suport de presentació serà sempre la làmina DIN A2.

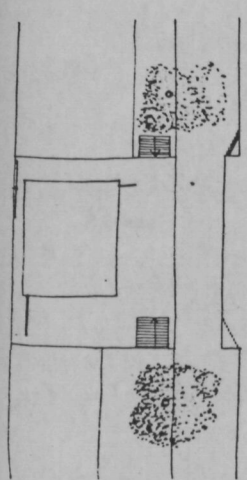


Se trata de una arquitectura acorde con el contexto y paisaje que le rodea.
 La armonía es la base fundamental.
 Los tonos suaves y los colores dominantes, -verdes y blancos- sintetizan con la vegetación, la playa... la naturaleza.
 Con estas tres líneas se puede calificar en síntesis este tipo de construcciones.

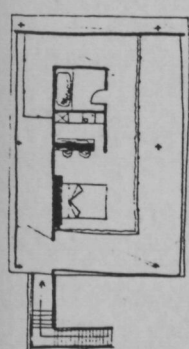


En planta se observa la curvatura de la hilera de casetas. Esto crea un espacio apropiado dentro de toda la playa. La perspectiva se logra permitiendo que las casetas puedan ser contempladas desde ellas mismas.

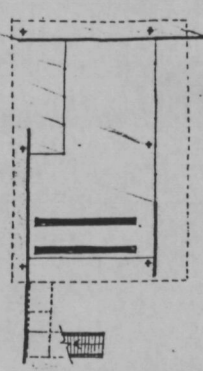
En mi opinión, la similitud y a la vez diferencia de cada unidad serviría, en conjunto, para enlazar dos contextos diferentes: por una parte la zona de las montañas, de grandes volúmenes, poca linealidad... con el mar, un mar caracterizado por la horizontalidad, la tranquilidad, la pureza del horizonte.



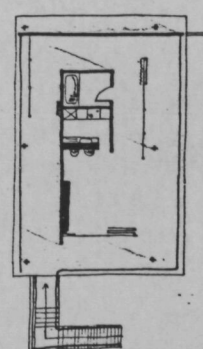
ACCESSOS



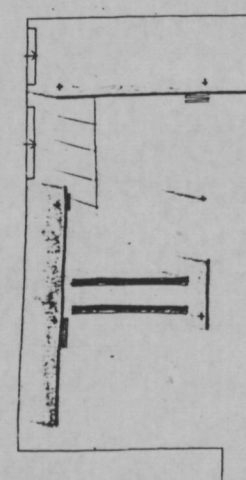
P. P10 / HABITATGE



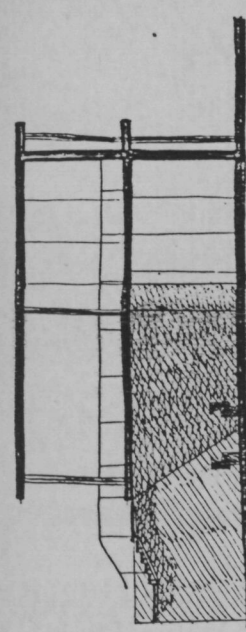
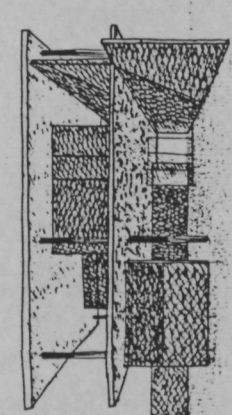
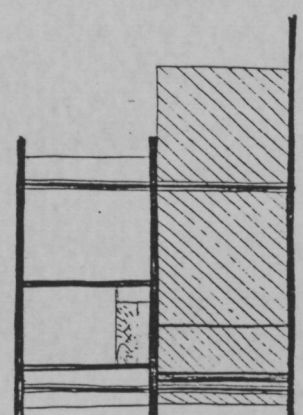
P. BAIXA / BAR



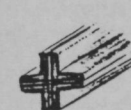
P. P10 / HABITATGE



P. BAIXA / BAR - TERRASSA



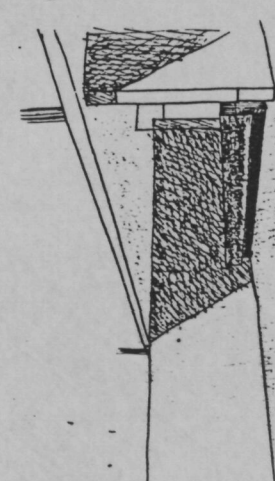
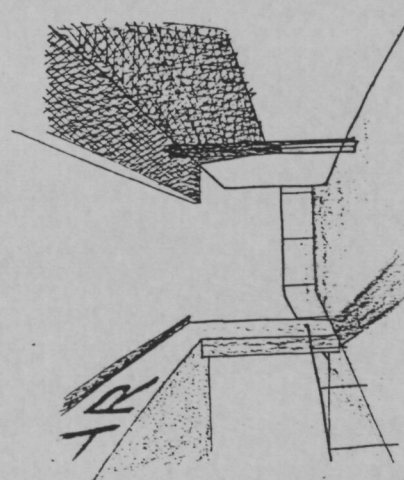
DECCIÓ LONGITUDINAL



PILAR



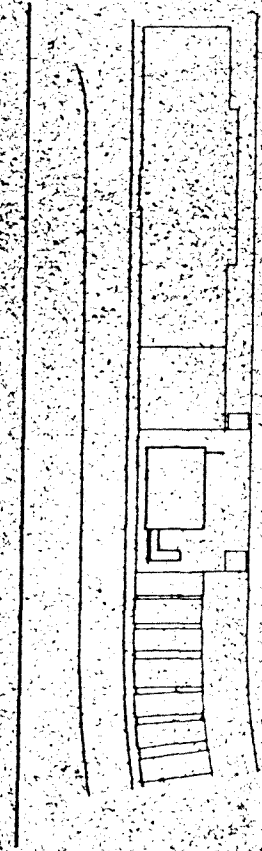
BARANA



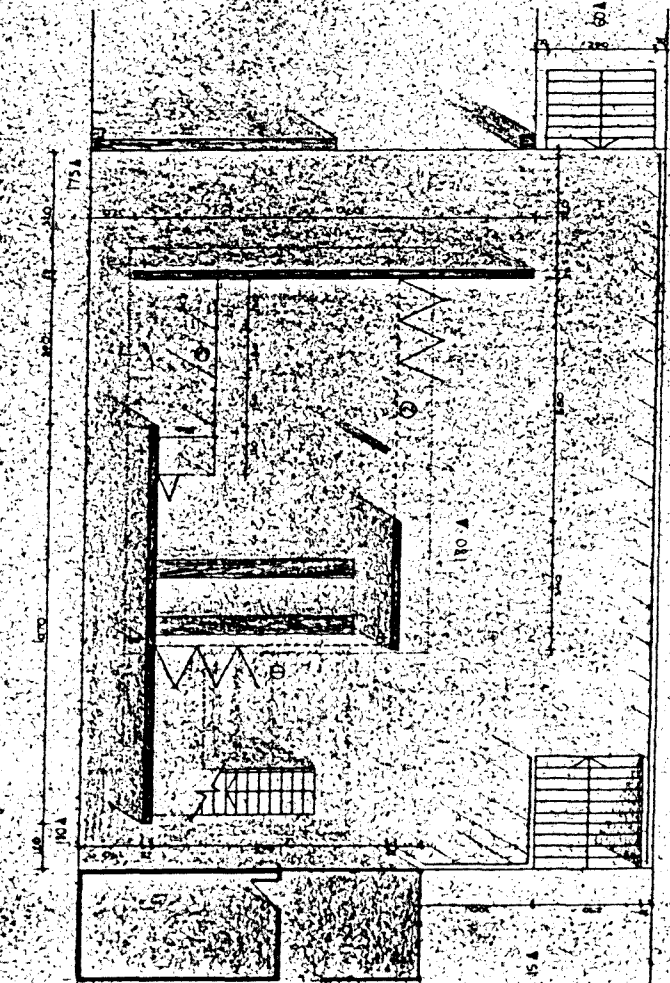
DECCIÓ TRANSVERSAL

GARRAT

PROJECTE BAR APARTAMENT

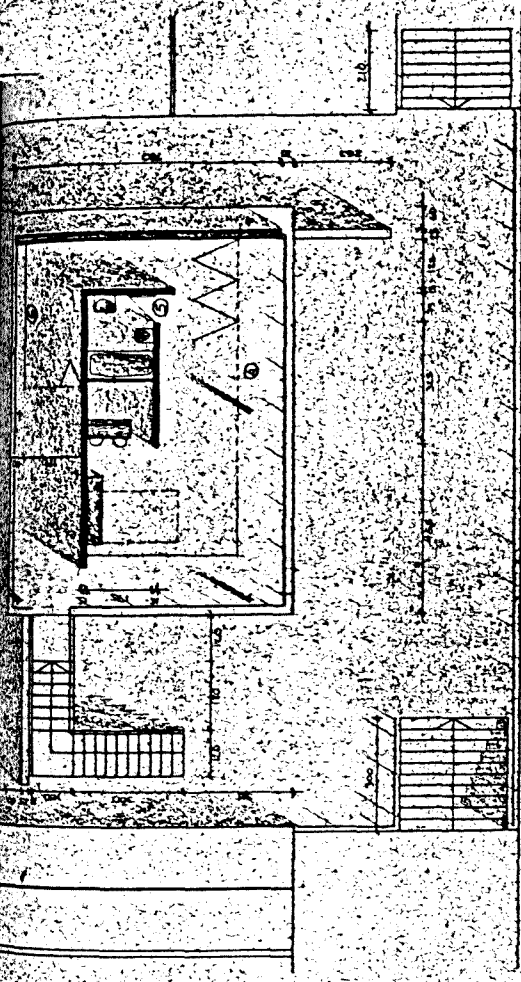


SITUACIÓ
E/1:500

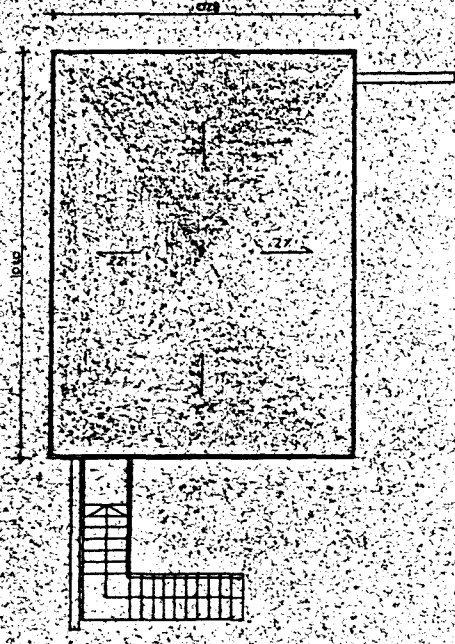


PLANTA BAIXA

0004



PLANTA COBERTA



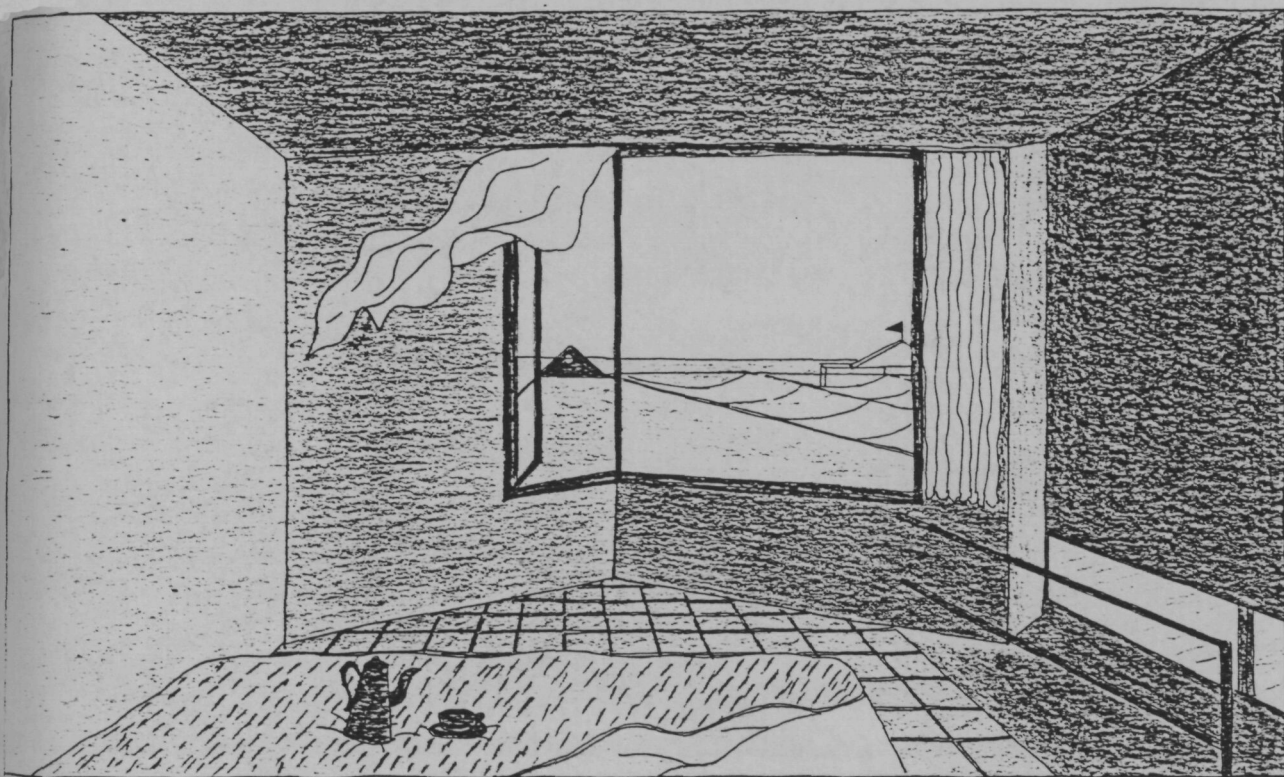
PLANTA COBERTA

452
E/1:1000

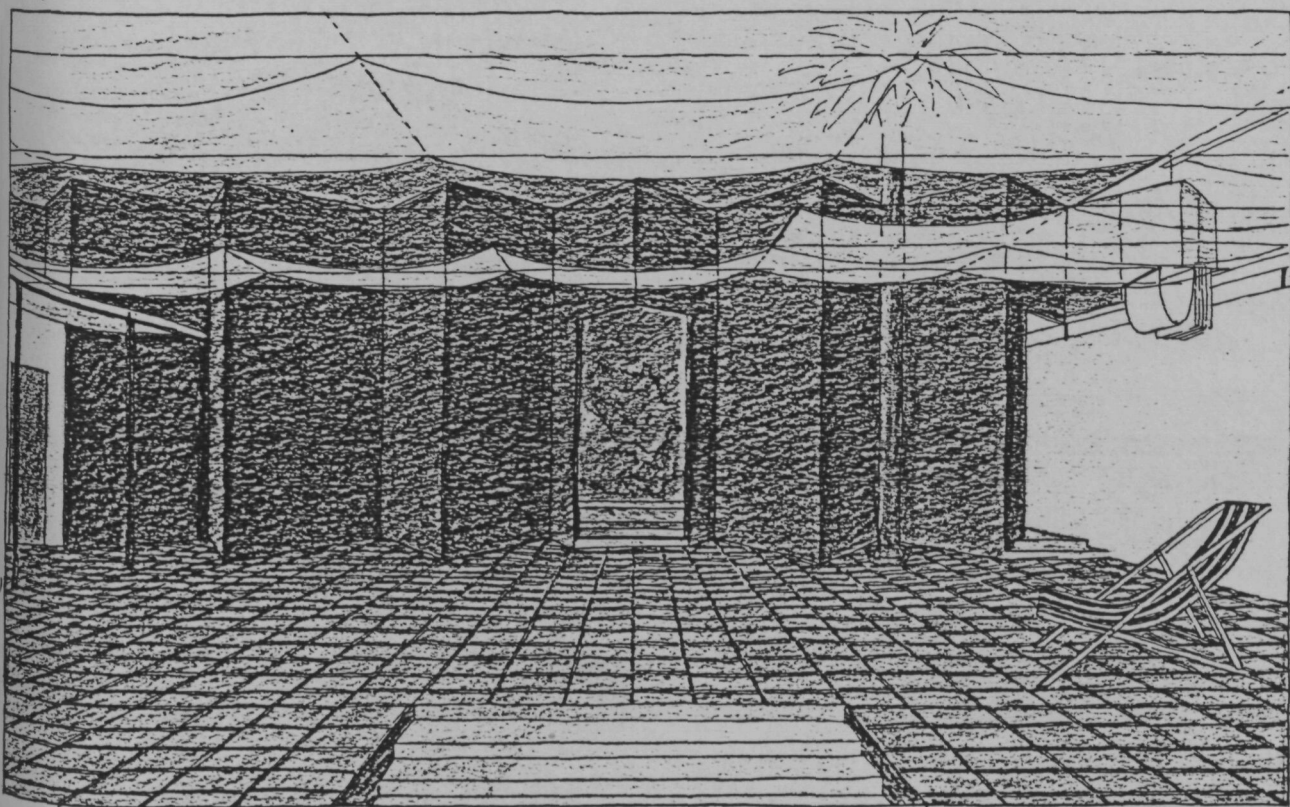
PERE FUERTES

1

PERE FUERTES ! PÉREZ
r.B 1984.5 EX.: 10

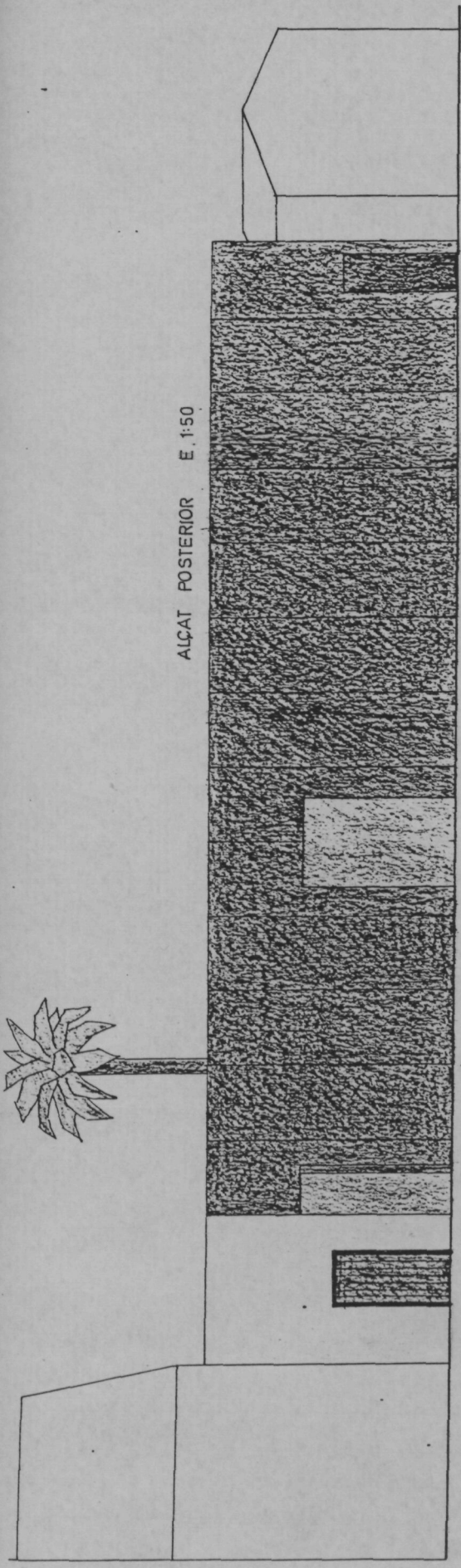


des del llit

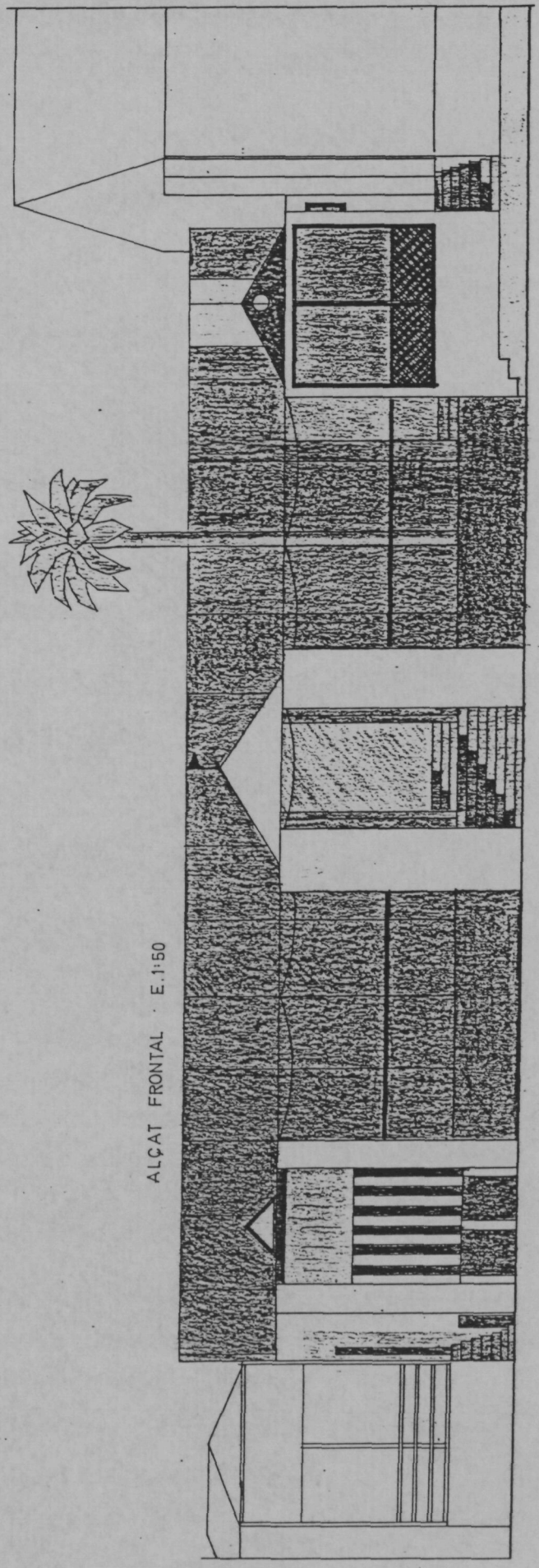


pujant per les escales

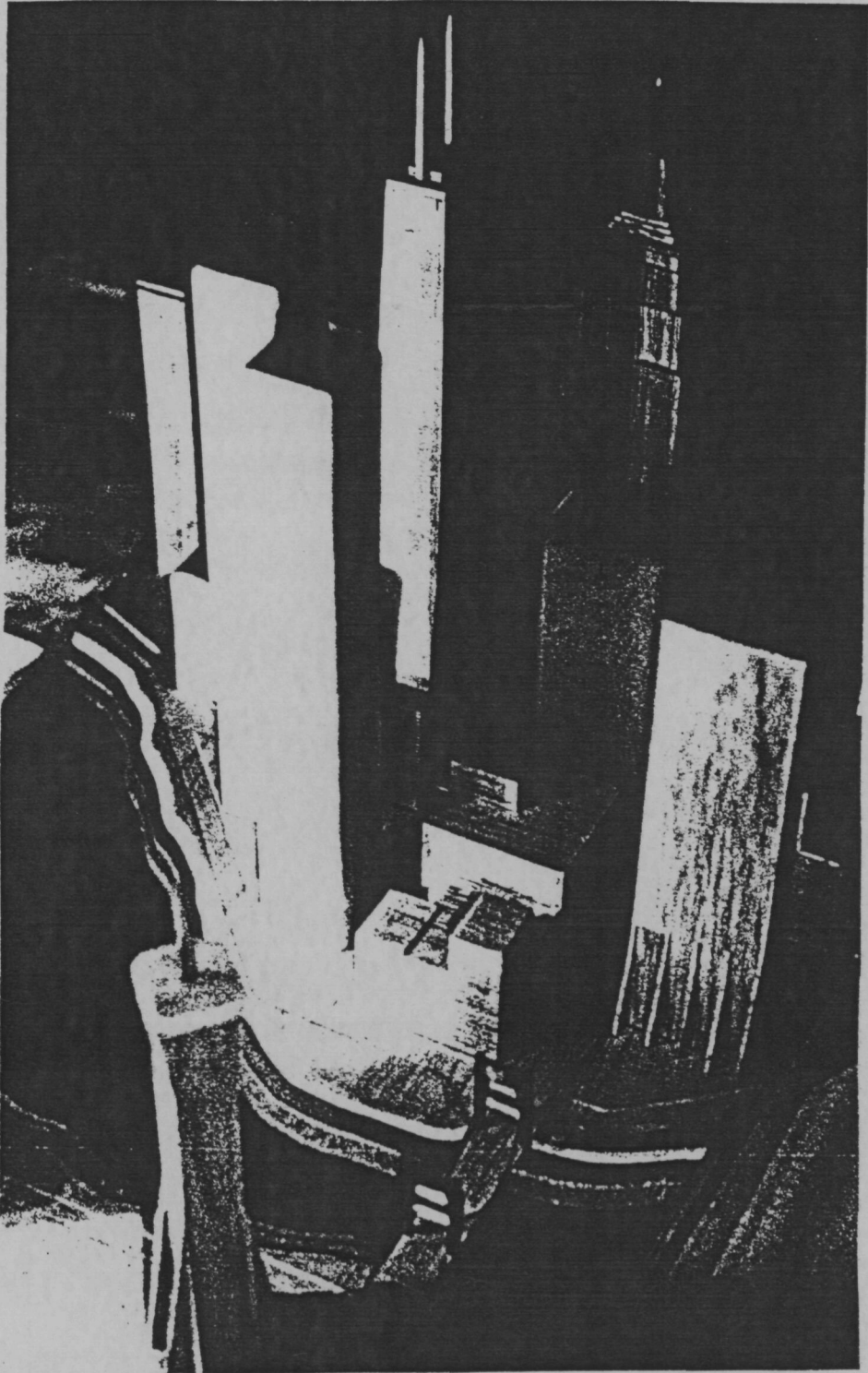
ALÇAT POSTERIOR E. 1:50



ALÇAT FRONTAL E. 1:50



L'EXPERIÈNCIA D'UN PROJECTE I D'UNA OBRA D'ARQUITECTURA



4a ETAPA: 1985-1987

INTRODUCCIÓ

Els programes d'aquests cursos cal emmarcar-los dins de l'evolució que al llarg d'aquests anys d'existència de l'assignatura s'ha anat produint, amb successius canvis tant teòrics com pedagògics.

Si fins ara Projectes 0 ha tingut fonamentalment tres formulacions bàsiques, podríem dir que ara se'n produirà la quarta. I això no és perquè sí, sinó com a causa d'una posta a punt permanent dels continguts i del mètode pedagògic.

Pensar, però, que els nous programes surten com a conseqüència d'una reflexió, linealment concatenada, sobre els desajusts de cursos anteriors, seria ingenu.

Els nous programes assoleixen la possibilitat d'esdevenir una proposta pedagògica autònoma respecte d'altres anys, encara que certament es connecten amb la necessitat de superar cansaments i fracassos detectats anteriorment.

Ara fa tres anys, quan Projectes 0 va elaborar una teoria disciplinar, vàrem gairebé abandonar un curs basat en "propòsits constructius", sentint la necessitat d'emmarcar cada cop més els continguts en la problemàtica específica dels "propòsits arquitectònics".

A partir d'aquí la pràctica pedagògica es recolzà en una visió de "realisme fenomenològic" -el propi recinte de l'ETSAV-, amb exercicis parcials linealment pensats per a explicar conceptes teòrics, fins arribar al darrer curs, on una seqüència precisa de pressuposts teòrics graduals es corresponia directament amb uns exercicis.

No obstant i això, la relació entre la teoria disciplinar i la pràctica pedagògica es mostrava summament rígida i el resultat dels estudiants obligaven a una se-

riosa reconsideració.

Per un cantó les propostes, diguem-ne "monstruoses" proliferaven, i si bé l'estudiant podia prendre consciència d'algun que altre concepte aïllat, no semblava pas que l'estat d'opinió general del curs respecte de l'arquitectura es mogués dins d'uns paràmetres clars pels alumnes.

Podríem dir que l'estudiant es veia obligat a "proposar" a produir arquitectura, donant pals de cec, i en el millor dels casos amb la imitació grotesca dels gests projectuals més aparents i tòpics, tal com la gent quan vol fer veure que canta òpera, sense saber-ne res de la disciplina musical de la veu.

I és que cal acceptar l'evidència: la sensibilitat arquitectònica s'ha perdut i no està a flor de pell, com pot passar avui dia amb la música. L'arquitectura, com a disciplina, és una qüestió que l'estudiant desconeix, i en l'opinió general dels ciutadans la preocupació arquitectònica és gairebé nul·la. Com a màxim, en algun moment l'arquitectura pot arribar a sacsejar la col·lectivitat, per algun aspecte purament mitològic, que dins la vessant espectacular "frapi" momentàniament.

Sens dubte que per una enutjosa insistència en una activitat de proposta, basada en mil errors i aclariments, alguns estudiants arriben a copsar més o menys la complexitat de la producció arquitectònica, però ens podem conformar amb això? Com es comença a projectar?

Hem tingut sempre la temptació de tornar enrera i recrear un curs com els primers, amb molta proposta congstructiva utilitzada analògicament respecte la proposta arquitectònica. Això dóna un curs més àgil, més concret i més viu. Però ens ha semblat irrenunciable el fet d'intentar fer un pas més, sobretot a la llum de les següents consideracions:

a) No sembla massa interessant muntar un curs, amb una successió més o menys brillant d'exercicis projectuals, confiant que amb el temps i una canya s'arribarà a bon port. Aquest és el sistema sota el qual hem après la majoria, excepte escasses excepcions. Es tracta de fet, de "copiar" la manera de fer al despatx i traslladar-la directament a l'Escola.

b) Tampoc ens sembla correcte, almenys a Projectes 0, al 1er curs de carrera, muntar exercicis projectuals linealment lligats a l'enunciat d'unes lliçons disciplinars. Això fa molt difícil trobar els límits de l'experiència projectual i pot confondre a l'estudiant respecte a la síntesi de la proposta arquitectònica. Segurament també fa "tendencioses" excessivament, les correccions, fins a tal punt que pot fer trastocar l'ordre de valors i qualitats d'alguna proposta. De tota manera, és una forma més universitària d'abordar l'aprenentatge de l'arquitectura.

c) Per últim, cal comentar allò que dèiem abans del "realisme fenomenològic": és a dir, una concepció de l'arquitectura que prima extraordinàriament l'experiència que se'n fa d'ella i una concepció del coneixement que atorga a la vivència una importància cabdal indispensable per elaborar conceptualitzacions, i que si bé li reconeix un grau d'autonomia pertinent, la bombardeja sistemàticament des de posicions i exemples aliens en principi a la pròpia disciplina arquitectònica.

Portar a fons aquesta visió sens dubte exigiria un camí radical en la configuració de l'Escola i de la pròpia Universitat, que també ara és massa llarg d'explicar, però que l'emparentaria amb el programa de direcció presentat fa dos anys per Pere Riera, Carles Fochs i Nolo Ferreira.

Però sense anar tan lluny i prenent el territori de

l'ETSAV, com a realitat existencial que l'estudiant ha de comprendre i modificar arquitectònicament, s'han fet tres cursos de Projectes 0 amb resultats força brillants.

Sempre, però, apareixien dos problemes bàsics:

-un, el propi marc pedagògic de l'Escola, que no afavoreix, ans al contrari, aquesta actitud.

-l'altre que l'estudiant es trobava desarmat (sense instruments) per abordar correctament la brutalitat de la realitat, que se l'imposava aclaparadorament, talment com un caçador sense arma.

El context de treball era bo com a vivència existencial, però traspasar aquesta vivència a instrument disciplinar d'anàlisi i proposta demanava un esforç gairebé impossible amb l'actual estructuració de l'Escola.

Aquest realisme, que semblava que havia de deslliurar energies, en molts casos resultava castrador. Segurament també perquè el treball no deixava d'ésser acadèmic. La contradicció no resolta entre el realisme de la vivència i la simulació acadèmica -és a dir, la inutilitat o in-necessitat- del propòsit, li treia bona part de la força a l'intent.

Se'ns anaven, doncs, tancant totes les vies i es feia necessari assajar un nou sistema.

1985-1986
