

IMPARTIR ÉS COMPARTIR

Anàlisi i conclusions dels set cursos d'introducció a l'Arquitectura i al Projecte, realitzats a l'ETSAV.

T E S I D O C T O R A L

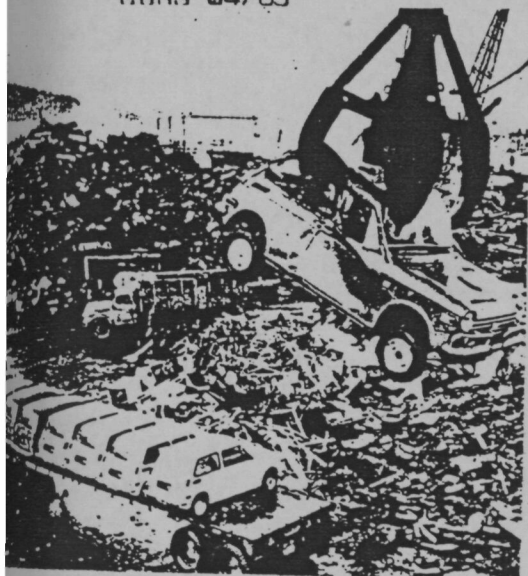
TUTOR:

ALBERT VIAPLANA

AUTOR:

PERE RIERA PAÑELLAS

Gener 1987



L'escena de l'exercici es situa en el carrer Casanova de l'Eixample de Barcelona, entre els carrers Provença i Córsege on coincideix la següent circumstància:

Dues de les característiques illes edificades, corben suaument les seves habituals alineacions de façana configurant un singular eixamplament davant del conjunt de l'edifici de la Facultat de Medicina i els pabellons de l'Hospital Clínic. Aquest, es disposa mantenint l'alineació del propi carrer Casanova i ocupant un espai que li permet constituir-se en element fita o final de carrer atés que "interrumpeix" el carrer Roselló, la traça del qual es tradueix en element compostiu del conjunt, fidel a la seva privilegiada implantació en la ciutat.

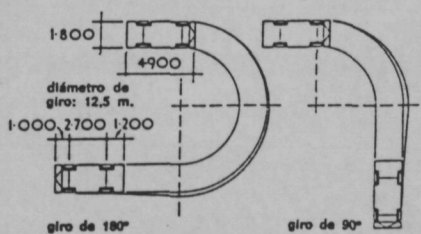
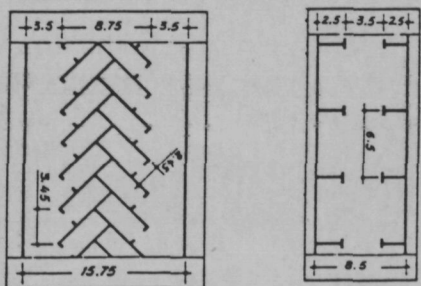
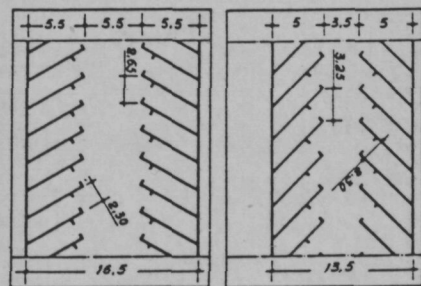
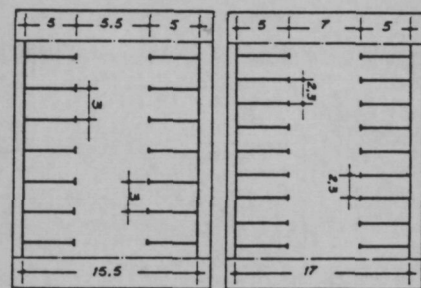
Donat doncs aquest lloc; es tracta d'iniciar a l'alumne en la pràctica del control de l'espai urbà amb la formulació d'una PROPOSTA on quedi reflectida una "estructura de col.locació" d'una serie d'elements -d'acord a un programa i a una personal interpretació- que possibilitin per una part, el bon exercici de les activitats pròpies d'un espai d'aquestes característiques i per l'altre; una claretat i ordre en la comprensió de les diferents zones i/o elements de trànsit o relació projectats.

Amb l'objecte d'introduir el treball; en el bloc de croquis s'analitzarà, com a acte previ, el lloc, per tal de:

1. coneixer el nivell d'acondicionament urbà (carrils i sentits de circulació, recorreguts de transport públic, elements de mobiliari, etc.)
2. reflexionar sobre els diferents "àmbits d'activitat" -espais estàtics, espais dinàmics- i les seves qualitats (dimensions, orientacions, visuals, límits i altres elements configuradors)
3. formular les primeres idees o hipòtesis de reordenació.

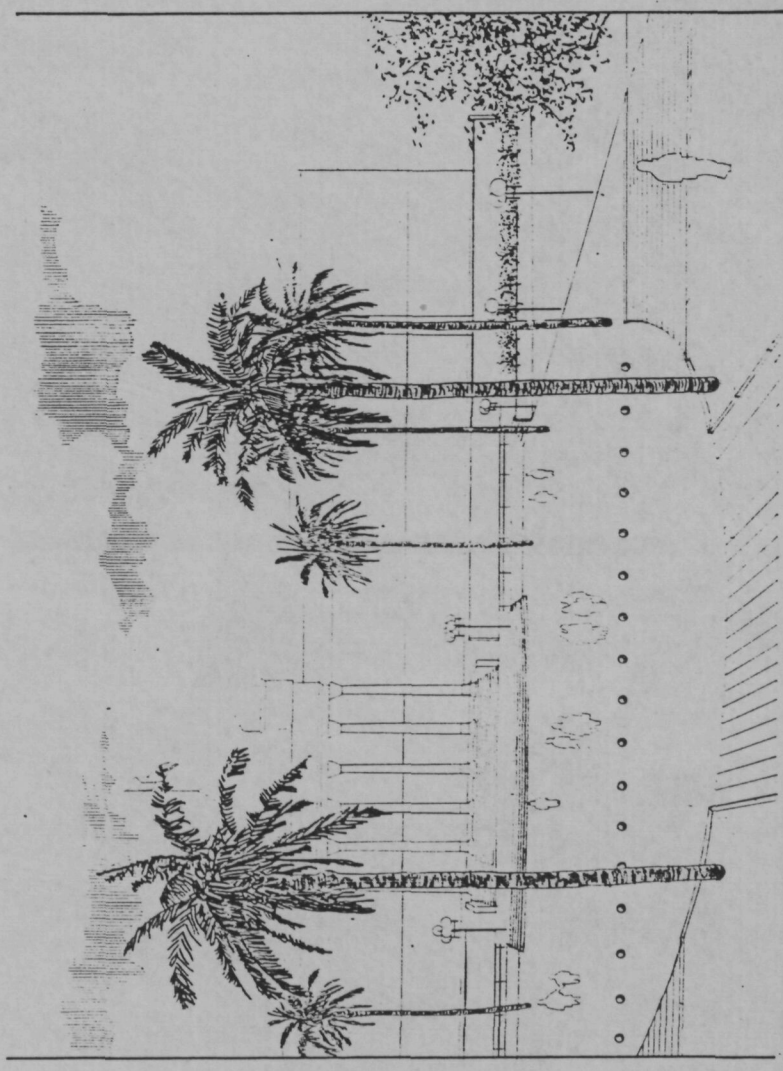
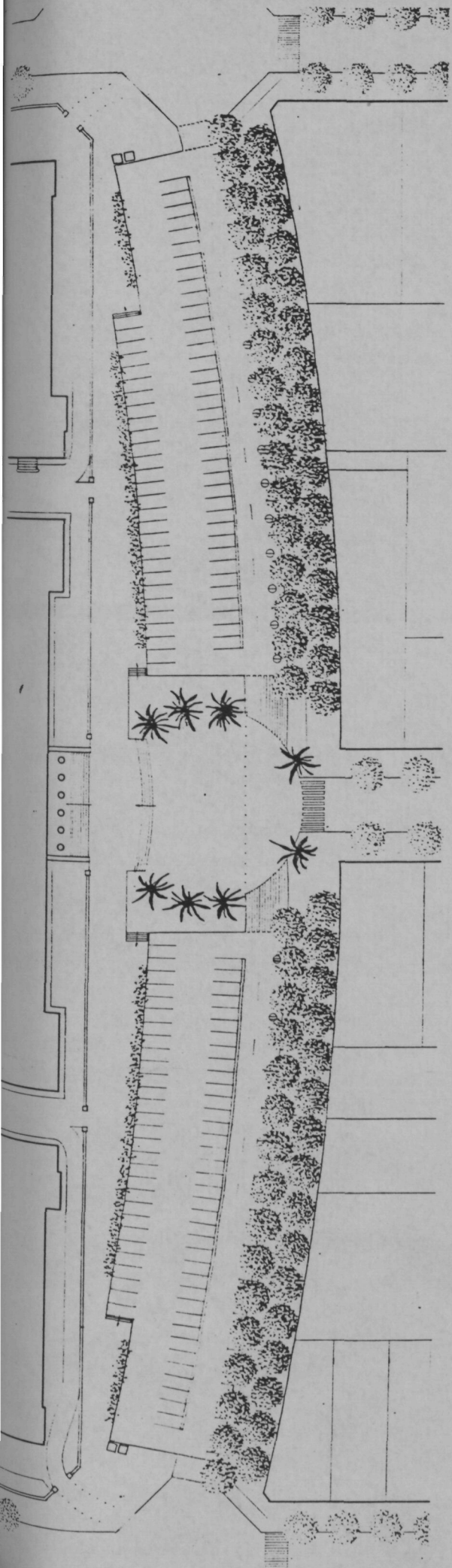
Les imposicions programàtiques son:



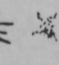
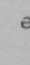
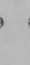
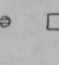
1. Permetre la continuïtat del nombre i sentits dels carrils de circulació incidents.
2. Aparcament a l'aire lliure per uns 150 vehicles.
3. Parada per 10 taxis i els autobusos de dues línies de trànsit urbà.
4. Previsió d'elements de mobiliari urbà.
5. Col.locació d'arbres. Tipus i naturalesa.
6. Previsió d'una adequada il.luminació.
7. Manteniment accesibilitat edifici públic.



14 Este gráfico representa la zona que barre un turismo en sus movimientos de giro de 180 y 90°. Muestra también la forma y dimensiones de un coche tipo de 4,9 m. El diámetro de giro viene referido a la rueda exterior.

La presentació, en làmina DIN A-2, segons model normalitzat, serà el dia 5 de Febrer a les 12 h. i consistirà en una PLANTA (1/500) i una seqüència de PERSPECTIVES representatives dels valors de la Proposta.

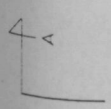
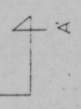
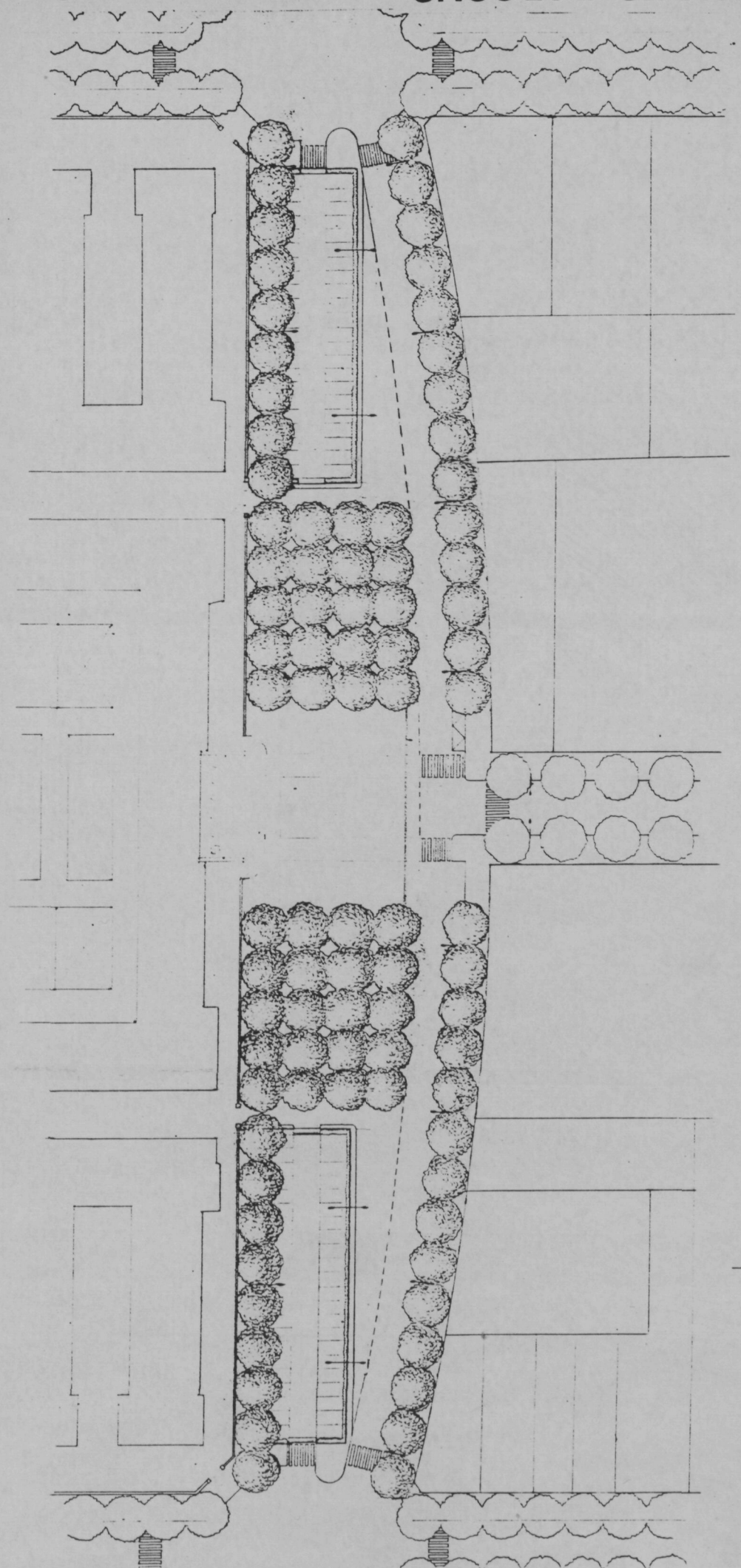


- 
FALS PLATANÍ
- 
PALMIERA PHOENIX
- 
ESPÍ DE COKAL
- 
PARADA TANIS
- 
PARADA BUS
- 
CASINA TELEFÓNICA

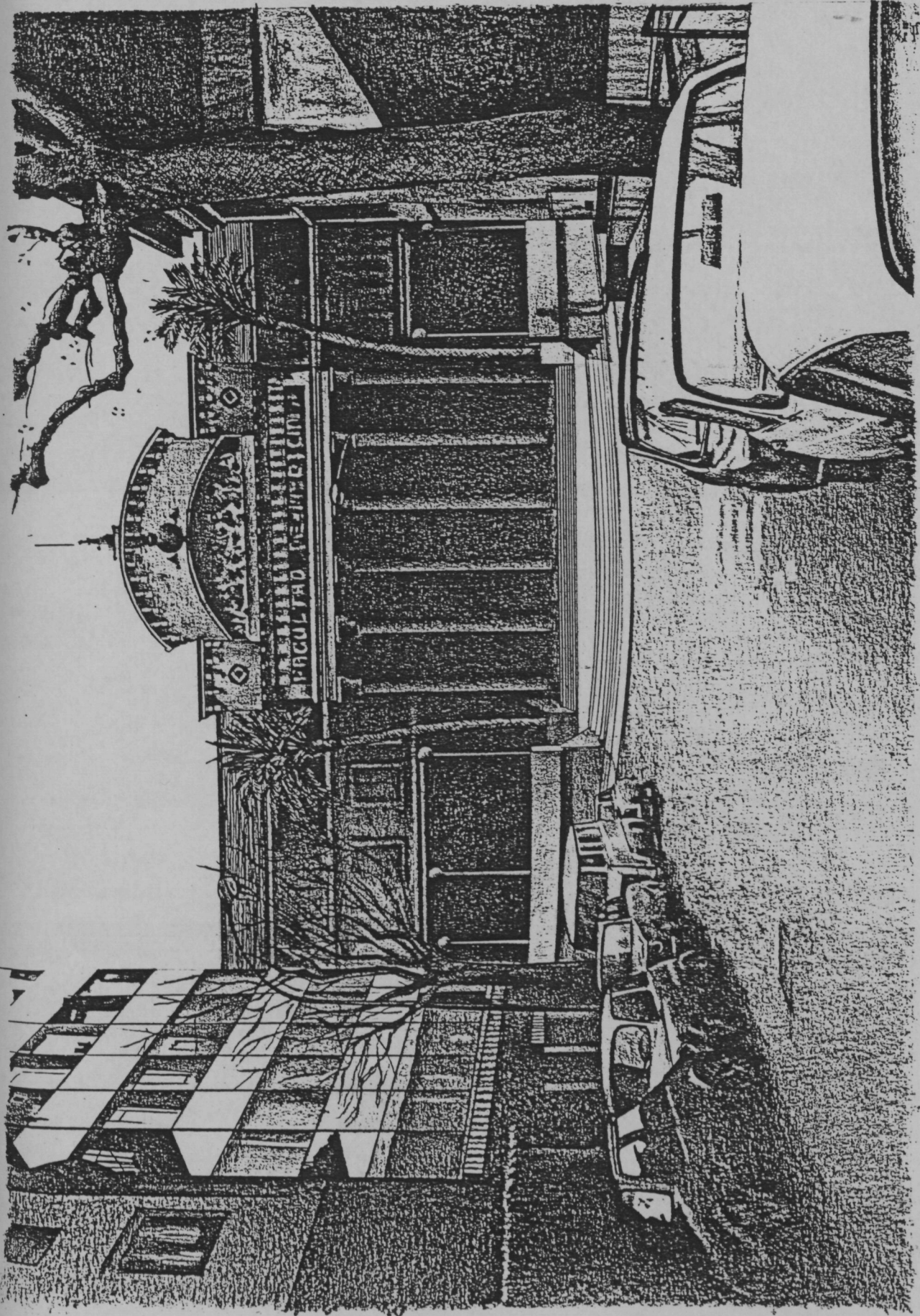
VISTA DES DEL CARRER ROSSELLÓ

[E 1: 500]

PLANTA



Arquitecte: D. Ferrer



Exercici de redibuix

Perspectiva general del projecte de revitalització del Barri Decó a Miami Beach, 1983

Arq. Venturi, Rauch, & Scott Brown amb D. J. Feinberg



Robert Venturi és una de les figures més influents de l'arquitectura actual. A l'any 1966 va publicar un llibret titulat "Complexitat i Contradicció en l'Arquitectura" on exposava de manera directa les seves preocupacions en favor d'una arquitectura que no podia ser pura ni elemental, i que en tant que pretenia ser-ho (com l'arquitectura del Moviment Modern) perdía qualitat: "L'arquitectura és necessàriament complexa i contradictòria pel fet d'incloure els tradicionals elements vitrubians de comoditat, solidesa i bellesa... Prefereixo els elements híbrids als "purs", els compromesos als "nets", els distorsionats als "rectes", els ambigus als "articulats"... Accepto la manca de lògica i proclamo la dualitat... Més no és menys."

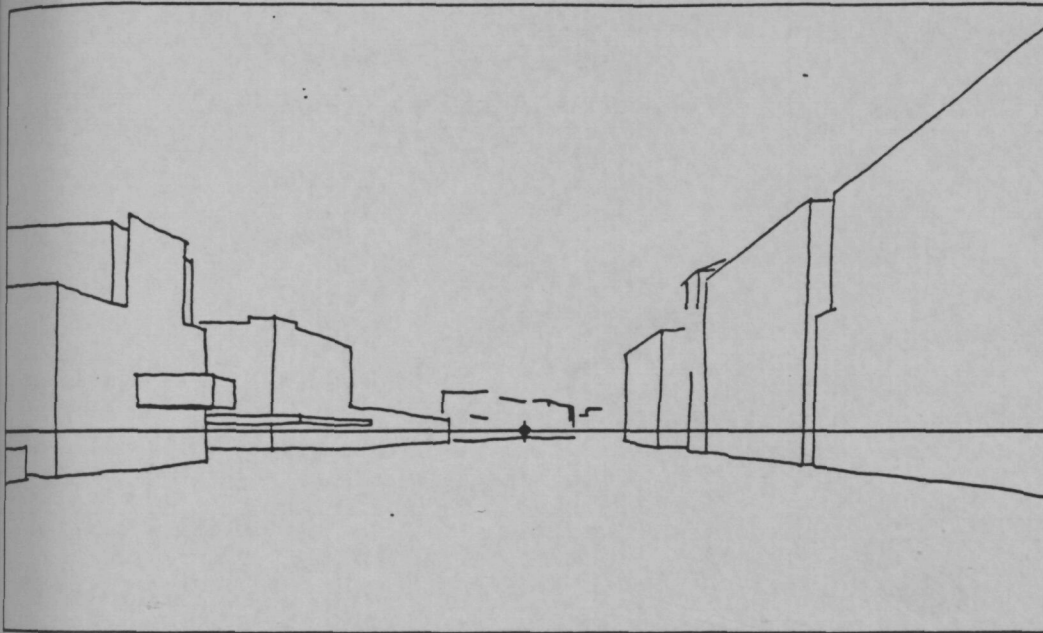
L'influència d'aquest text, que encara segueix encapçalant bibliografies, va ser enorme. Li van seguir la sèrie d'articles del "Learning from..." ó "Aprentent de..." que versaven sobre les coses més peregrines: "Aprentent del Pop", "Aprentent de Lutyens", "Aprentent de Las Vegas"... fent retrobar l'interès en les coses més vulgars i cotidianes del paisatge urbà cotidià.

Els projectes i les obres del seu estudi, a on treballa amb la seva dona, la Denise Scott Brown; també son molt coneguts: la casa per a la seva mare a Chestnut Hill (1962), ó la Residència de vells Guild a Filadelfia (1960-3) son dos exemples. Informació recent sobre l'arquitecte es pot consultar al darrer número (162) de la revista "Quaderns". La proposta de redibuix correspon a un projecte menor, actual; que apareix publicat en la revista "Lotus international", núm. 39.

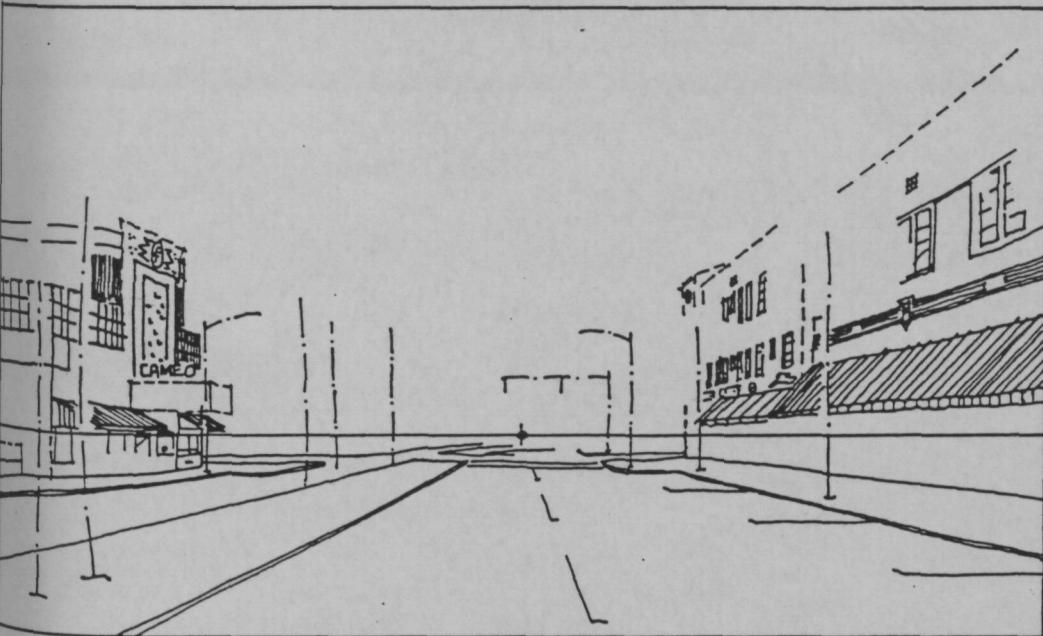
Sobre aquest projecte la Scott Brown diu: "Ens vam trobar amb un problema particularment dur en el disseny de l'Avinguda Washington, el carrer major del Barri Decó a Miami Beach. En un paisatge de palmeres i oceà, fet famós per les pel·lícules de Hollywood dels anys trenta; i en alguns dels edificis més interessants de l'Art Decó, rovellats després de quaranta anys d'ús, viu una comunitat de gent gran, principalment treballadors jubilats de New York City.

¿Quins tipus de dibuixos es requerien per recollir suggerències per aquest entorn? ... Una primera comprensió d'allò adient va sortir d'un estudi de les postals dels hotels de Miami Beach dels anys 40, que encara es podien comprar als magatzems. El que ens va sobtar més eran els cels blaus, i vaig decidir que no enviaríem cap dibuix a Miami Beach que no tingués un cel blau. A continuació vam rebutjar la nostra gama de colors tenues en favor dels tons brillants i clars, com els que es feien servir per pintar la decoració "Moderna Aerodinàmica" als edificis de la Platja Sud: roses, taronjes, grocs, turquesa i malva. La vegetació havia de ser verda de veritat."

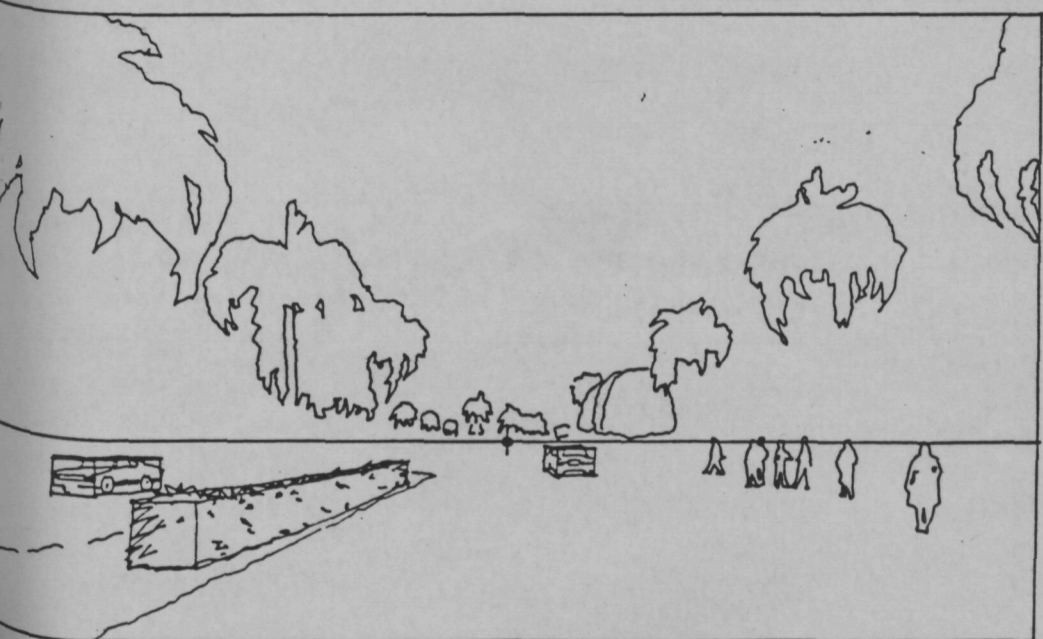
El present treball de cap manera pretén ensenyar a realitzar una representació en perspectiva, només explica els passos lògics per redibuixar-ne una de feta.



Horitzó, punt de fuga, volums dels edificis



Voreres, eixos elements verticals, completar edificis



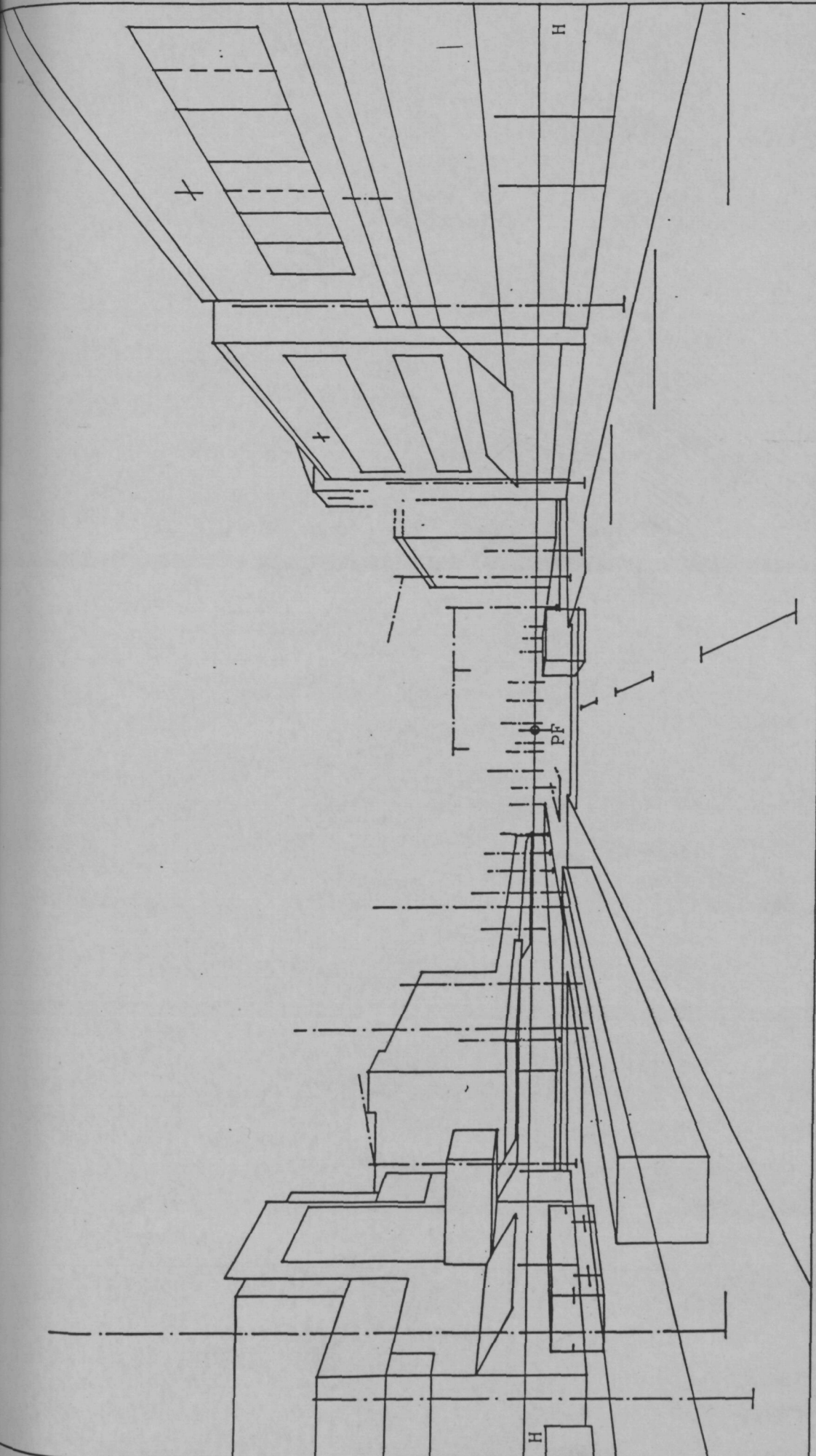
La perspectiva s'ha de realitzar doblant les seves dimensions en una làmina DinA2. Per això s'adjunta un pre-encaix, d'on es poden treure les mides més importants per a la confecció del dibuix.

Situar en primer lloc dins del rectangle la línia d'horitzó H, que correspon a l'alçada del punt de vista d'un adult; i després el punt de fuga PF sobre aquesta línia, que en aquest cas és únic, i es trobaria -diguem-ne-

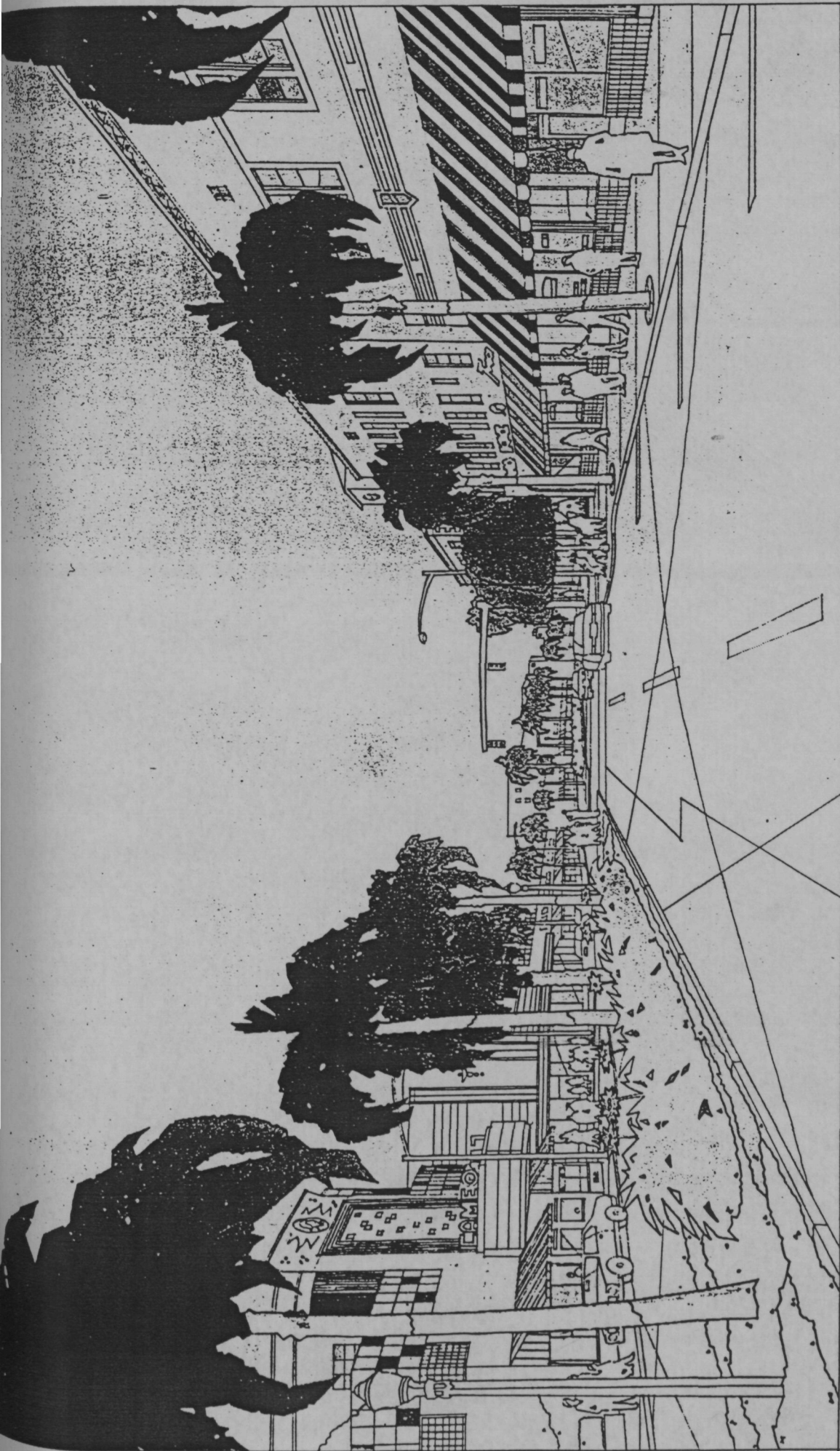
devant dels ulls de l'espectador; qui mira al tema (el carrer) frontalment i no de costat.

Totes les línies paral·leles al eix del carrer conflueixen en aquest punt de fuga, i les perpendiculars són paral·leles a l'horitzó.

Situar per ordre els volums dels edificis, les voreres, els eixos dels elements verticals (arbres...) i acabar completant el finestrat i els toldos dels edificis, la vegetació i els altres elements. Notar com els cotxes, per exemple, es poden ficar dins de paral·lepipèdres, cosa que facilita el seu dibuix. Les persones dretes tenen normalment l'horitzó a l'alçada dels ulls.



Encaix per facilitar el redibuix
H/ horitzó
PF/ punt de fuga



Perspectiva de l'Avinguda Washington al Barri Decó de Miami Beach

EXERCICI 9

PROJECTE D'ESGLÉSIA A PARTIR D'UN PARAL·LELEPÍPEDEPRE-EXISTENT

Reflexió sobre la mesura de l'espai; reconeixement dels elements que el qualifiquen i de les raons i intencions personals que justifiquen les decisions projectuals.

Donat un paral·lelepípede de 10 m x 30 m de base i de 15 m d'alçada, es tracta d'acondicionar-lo arquitectònicament per activitats assembleàries, bàsicament de tipus religiós, amb els següents requeriments mínims:

- preveure la ubicació de l'altar principal.
- preveure la ubicació de bancs per 120 persones.
- preveure la ubicació d'un altar secundari amb un entorn espacial de dimensions més reduïdes però que permeti la realització dels rituals religiosos al mateix temps que en l'altar principal.
- preveure la ubicació d'un espai per sagristies i magatzem.
- preveure la ubicació d'una campana, capaç d'ésser escoltada almenys a 500 metres de distància.

Altres condicionants són:

- Es suposa que el clima és com el del Vallès.
- El terreny és absolutament horitzontal i el solar indefinit.
- La orientació solar serà de lliure elecció per part de l'estudiant.
- L'accés principal s'haurà de fer sobre una de les parets longitudinals del paral·lelepípede.

-Els tractaments seran de lliure elecció per part de l'estudiant.

-Es presuposa que el paral.lelepípede donat és un edifici pre-existent, del qual cal treure'n el millor partit possible de cara a les activitats previstes. La manipulació d'aquesta caixa pre-existent respondrà a criteris fonamentats d'acord amb la lliure decissió de cada estudiant.

-No cal estudiar la incidència de la possible llum artificial.

-El desenvolupament del treball s'ajustarà al següent calendari:

-El dia 19 de febrer a les 13 h es lliurarà la primera definició conceptual i formal de la proposta: les primeres hipòtesis, que seran posteriorment comentades. El lliurament d'aquesta fase del treball serà indispensable per poder continuar l'exercici.

-El dia 5 de març a les 12,30 h es lliurarà la proposta final.

Els documents necessaris per explicitar la proposta seran els següents:

-1 làmina on s'expliciti el procés seguit i on s'entenguin les principals raons de les decissions preses al llarg de l'exercici. Això, haurà de fer-se bàsicament amb dibuixos, si bé serà necessari elaborar una petita i clara memòria justificativa de la solució adoptada.

-1 làmina amb les plantes i seccions necessàries a escala 1/100, per comprendre l'edifici, i els detalls d'elements parcials, a una escala més petita o a tany més gran, que es creguin pertinents. Cal entendre que aquests elements seran sempre de caire arquitectònic general (paviments, obertures, etc.) i en cap cas

es faran detalls de disseny concret de mobiliari.

-l gran perspectiva interior amb la màxima precisió possible de realisme (color, textura, llum, etc) de tots els elements.

-l maqueta tant de l'interior com de l'exterior, a escala 1/75 on quedin explicitades les opcions volumètriques i d'il.luminació fonamentals. La maqueta s'haurà de fer, bé amb fusta de balsa, bé amb cartolina de 2 m/m "Bàsic Guarro" blanca per les dues cares. La maqueta, en general, no s'haurà de pintar ni de tractar realísticament, excepte en aquells punts que es creguin indispensables per una millor comprensió de la proposta i de la seva estructura significativa.

El lliurament de la maqueta, es farà el dia assenyalat per la correcció pública, per evitar trasllats engorrosos.

En aquest treball s'intenta que la maqueta no sigui tan sols un instrument de presentació de la proposta final, sinó un ajut al llarg del procés projectual pel control de la presa de decisions. En aquest sentit l'estudiant haurà de treballar sempre amb el dibuix sobre paper i també amb la manipulació permanent d'una maqueta de treball, més senzilla.

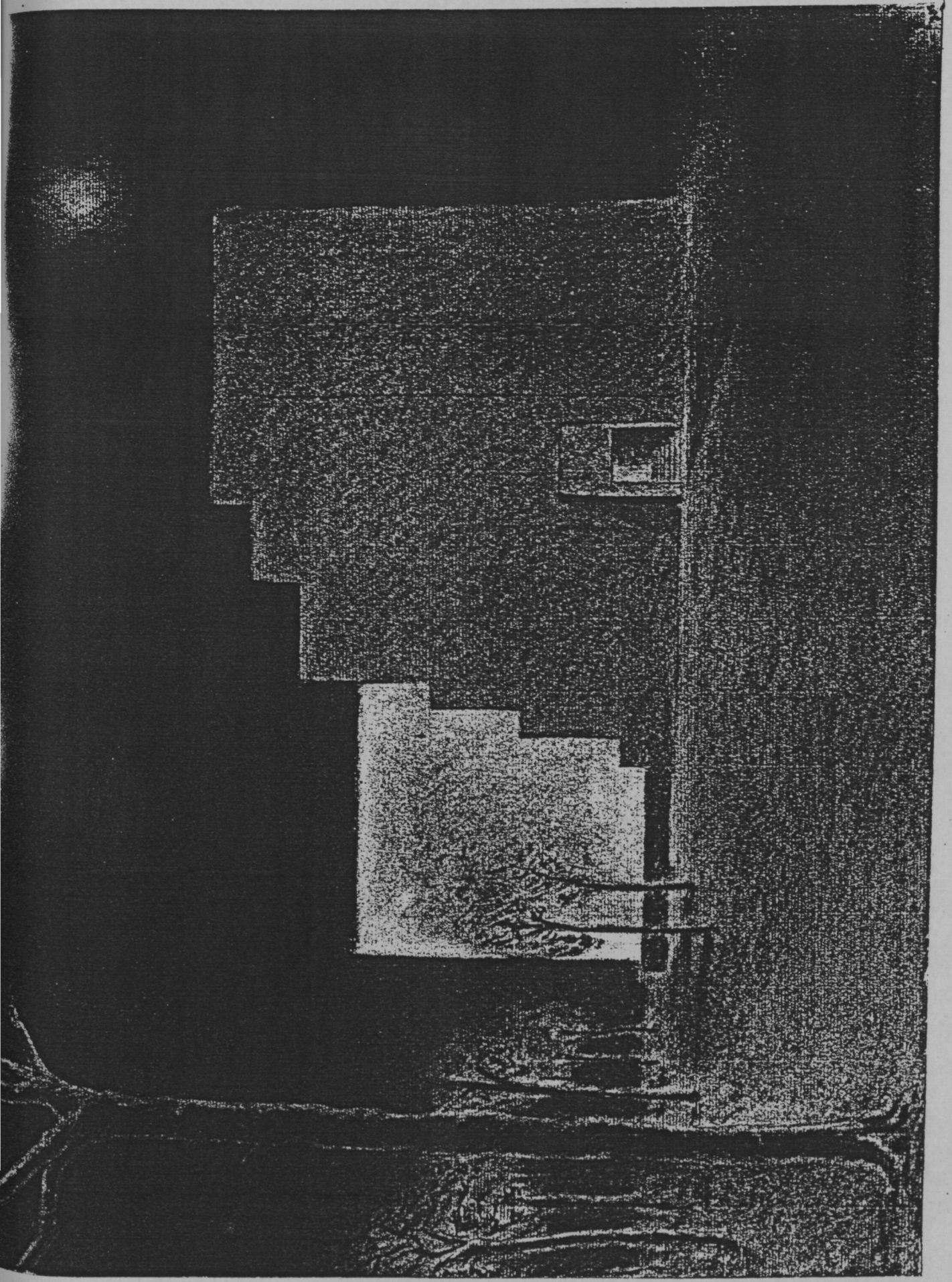
-Els temes gràfics de representació són totalment oberts i es recomana la utilització de la tinta i el color. Tots els documents gràfics hauràn de portar la seva pertinent escala gràfica, inclosa la maqueta. En qualsevol cas les làmines continuaran essent el suport bàsic per tota la presentació.

Per últim cal remarcar que com és obvi, aquest projecte no treballa amb la relació edifici-contacte natural o paisatge.

Les úniques pre-existències són el paral.lelepípede-inicial i els propis patrons culturals de cada estudiant. L'excusa argumental és el programa d'activitats a realitzar i els instruments a conèixer i a utilitzar són els propis de la disciplina arquitectònica, definits i precisats al llarg de tota la seva història.

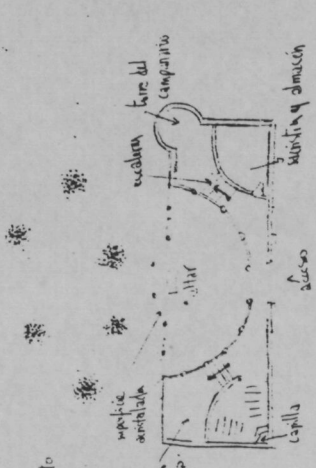
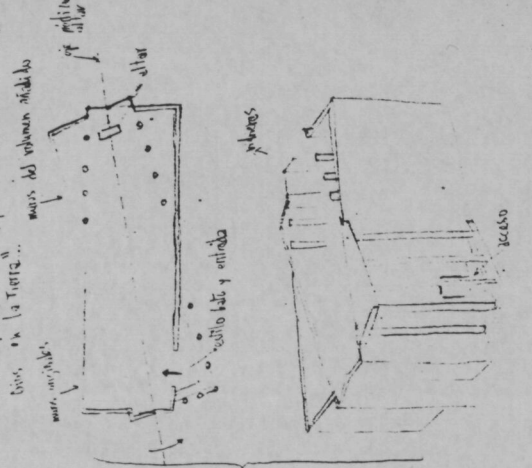
Amb aquests quatre punts de recolzament haureu de començar a construir un discurs intencionat que permeti rescatar a les quatre parets pre-existents de la seva posició de neutralitat amorfa, atorgant-les-hi una nova significació, és a dir, una forma de manera que es converteixin en un escenari tan idoni i magnífic com ho és la pròpia vida de la gent que s'hi acollirà.

Amb aquesta operació l'arquitectura estableix una complicitat evident i comfortable entre l'edifici i les persones, més enllà dels seus lligams amb l'arquitecte que l'ha conformat, convertint-se així en un instrument de comunicació, que passa a incrementar la qualitat del nostre patrimoni cultural i material.

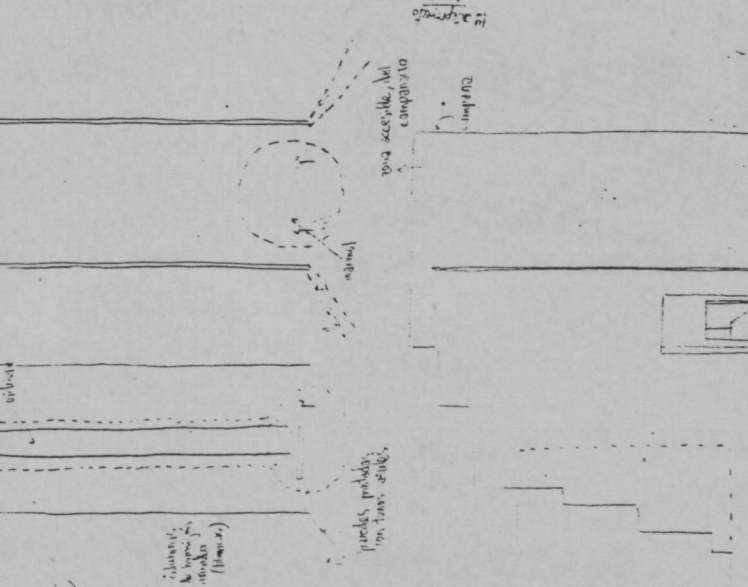


esta especie no...
 para que sirva y le relacione con la vida humana.
 (Ludwig), le un lugar de meditación...
 para pensar y reflexionar. Por tanto el problema a
 resolver cómo debe producirse esa habitación y
 le relaciones que deben producirse.
 El lugar me plantea la posibilidad de reunir
 el arte, el altar de manera que crease un altar,
 que necesite unos espacios más altos, delimitados,
 sencillos... (ver los dos anteproyectos).
 Pero era más atractivo el camino de trabajar
 los conjuntos de altar, capilla y pórtico de entrada
 los contornos, y relaciones que pudieran surgir entre ellos,
 a través de relacionar la relación entre la vertical
 y la horizontal: la obra de Dios, la naturaleza,
 y Dios.

El espíritu del altar mayor será como un impulso
 volado que se proyectará sobre el exterior... será una
 insinuación para, delimitante, y silenciosa de la obra de
 Dios, en la tierra.

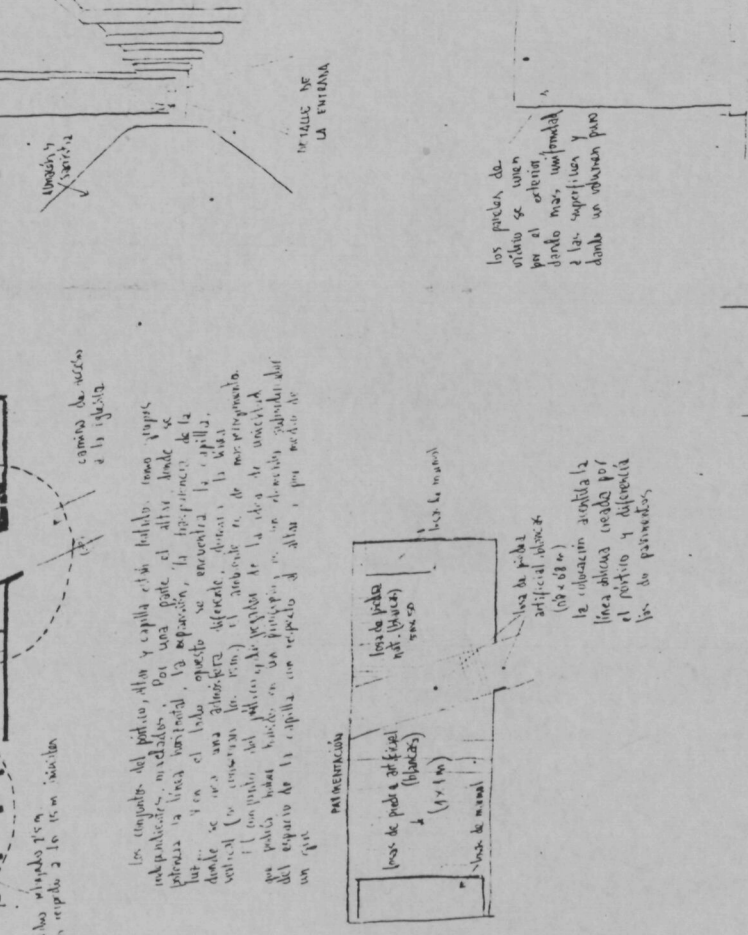


los espacios...
 - los puntos laterales se
 manifiestan



2º ante proyecto
 contiene una forma para el volumen de cristal, y la forma
 "estática" de la obra, el muro se relaciona con la
 idea de subestructura de los dos espacios, también pensada
 por el giro del pórtico. El dibujo refleja la estructura
 que contiene en un interior, y se puede comparar
 con la idea de "espacio cerrado" y "espacio abierto" que
 desarrolla Kahn

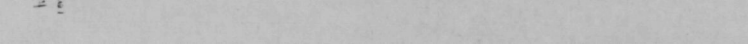
los espacios...
 con respecto a lo que se muestra



ESTUDIO DEL ALZADO
 contiene una forma para el volumen de cristal, y la forma
 "estática" de la obra, el muro se relaciona con la
 idea de subestructura de los dos espacios, también pensada
 por el giro del pórtico. El dibujo refleja la estructura
 que contiene en un interior, y se puede comparar
 con la idea de "espacio cerrado" y "espacio abierto" que
 desarrolla Kahn

L. KAHN (...) la naturaleza del espacio refleja sus intenciones de ser,
 la naturaleza del espacio contiene el espíritu y la
 voluntad de ser de una determinada manera.
 Mediante la naturaleza (¿por qué?)
 meditante (orden, ritmo, ...)

los espacios...
 con respecto a lo que se muestra



ESTUDIO DEL ALZADO
 contiene una forma para el volumen de cristal, y la forma
 "estática" de la obra, el muro se relaciona con la
 idea de subestructura de los dos espacios, también pensada
 por el giro del pórtico. El dibujo refleja la estructura
 que contiene en un interior, y se puede comparar
 con la idea de "espacio cerrado" y "espacio abierto" que
 desarrolla Kahn

L. KAHN (...) la naturaleza del espacio refleja sus intenciones de ser,
 la naturaleza del espacio contiene el espíritu y la
 voluntad de ser de una determinada manera.
 Mediante la naturaleza (¿por qué?)
 meditante (orden, ritmo, ...)