

IMPARTIR ÉS COMPARTIR

Anàlisi i conclusions dels set cursos d'introducció a
l'Arquitectura i al Projecte, realitzats a l'ETSAV.

T E S I D O C T O R A L

TUTOR:

ALBERT VIAPLANA

AUTOR:

PERE RIERA PAÑELLAS

Gener 1987

REDIBUIX.

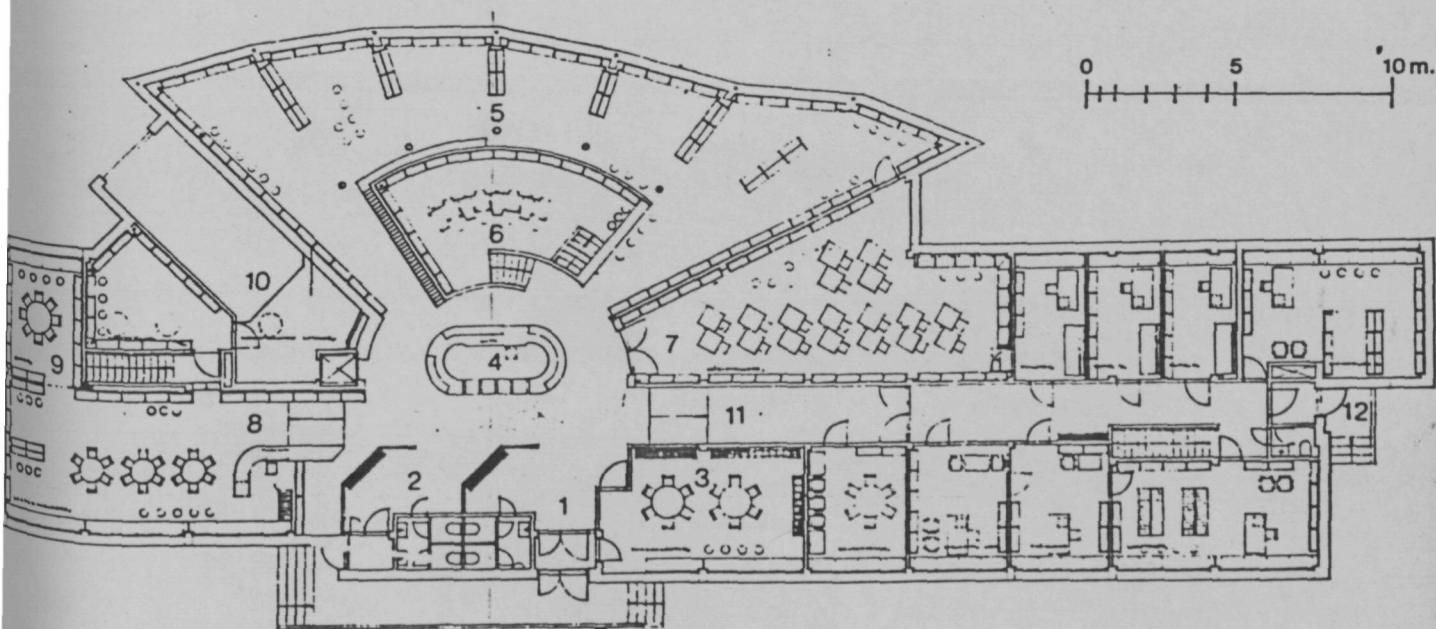
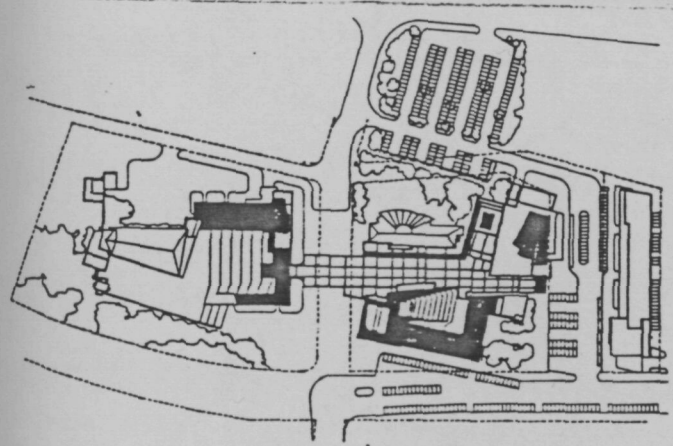
PROJECTES O CURS 1984-85
 BIBLIOTECA. SEINAJOKI 1963-65.
 ALVAR AALTO 1898-1976.



Aquest edifici forma part d'un centre administratiu i cívic que comprèn un ajuntament, església, centre parroquial, teatre i oficines del govern local.

Aalto va guanyar el concurs per a la construcció de l'església el 1952 i el concurs per a la resta del centre urbà de Seinäjoki el 1959.

La biblioteca està formada per la intersecció de dos volums, un de rectangular que tanca la plaça davant l'ajuntament i presenta una façana subordinada a aquest. L'altre volum correspon a la sala de préstec de llibres que s'obre en forma de ventall cap al sud, per-



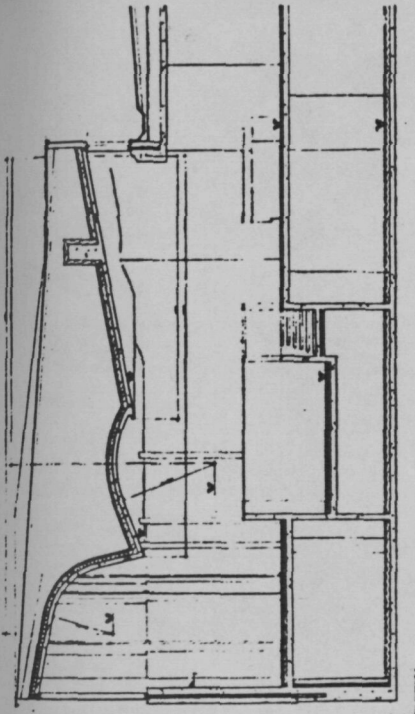
1. Entrada 2 Serveis 3. Hemeroteca 4. Bibliotecaria 5. Sala de consulta
 6. Taules individuals 7. Sala lectura 8. Sala infantil 9. Joc nens

metent el control des d'un punt únic. La llum penetra en aquesta sala per un finestral situat sobre els prestatges, tot reflectint-se al sostre abovedat.

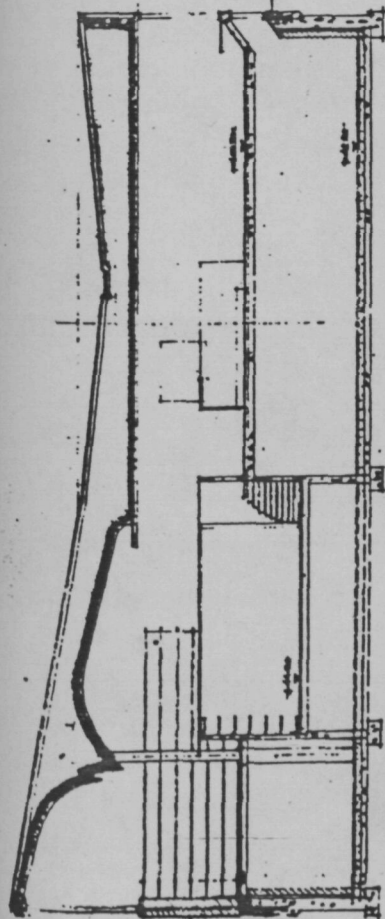
Hi ha una planta en semi-soterrani que té els dipòsits de llibres i les instal·lacions i maquinària de l'edifici.

A les seccions originals es veu l'evolució del projecte des d'una concepció unitària fins a la individualització de la sala de préstec, apareixent així el segon lluernari sobre el taulell de la bibliotecària.

Hi ha que redibuixar la secció a escala 1/50 en una làmina DIN A2 normalitzada que es lliurarà a última hora de classe.



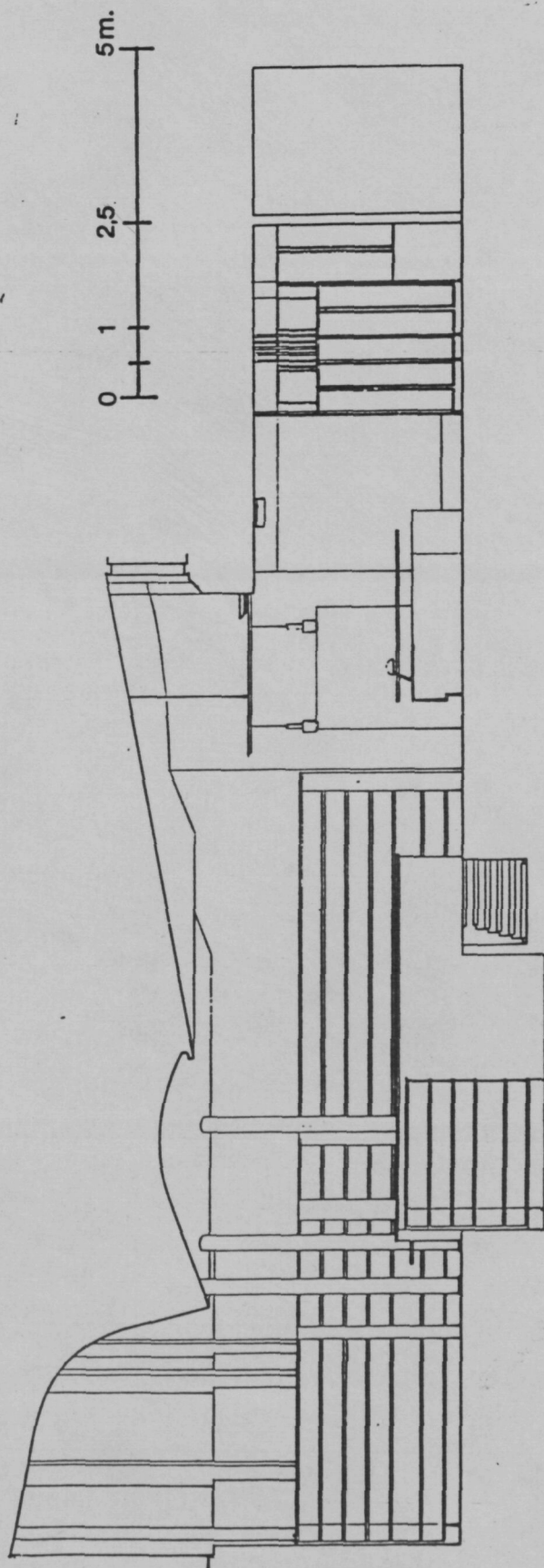
Sècció definitiva



Secció 1963

establint el nivell de la
 CELESTIALS
 CELESTIALS
 CELESTIALS

establint el nivell de la
 CELESTIALS
 CELESTIALS
 CELESTIALS



Secció a redibuixar

PROJECTES O CURS 1984/85
EXERCICI 6

UN LLOC PER ANAR A PRENDRE COPEES I A BALLAR

L'activitat de relacionar-se troba, en la societat urbana, diverses manifestacions. Algunes d'aquestes activitats (concretament aquelles a les que el títol fa referència) son de caire clarament ritual i es desenvolupen en uns llocs públics específics.

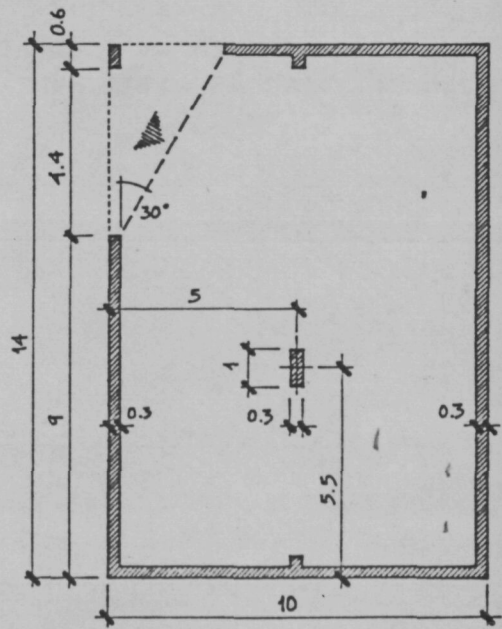
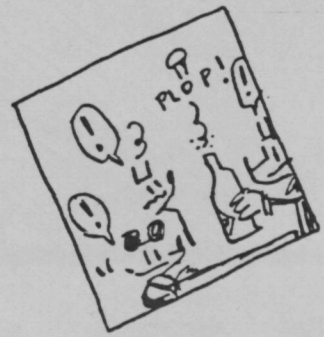
El treball que es proposa consisteix en adequar la planta adjunta per a la realització d'aquestes activitats. Pel que fa a prendre copes caldrà contemplar la possibilitat de fer-ho dret a la barra, o bé en taules. S'ha de comptar amb unes sis taules per a quatre persones cadascuna. La barra o taulell propiament dit, i la seva part interior ocuparan una superfície al voltant dels 20 m². Per a l'activitat de ballar caldrà col·locar una pista d'uns 15 m²; i es suposa que la persona encarregada de la música està dins de la barra del bar, pel que no es fa necessari considerar-ho.

Apart d'això, dintre del perímetre de la planta s'hauràn d'ubicar convenientment uns serveis de vàters i un magatzem. La superfície dels primers ha de ser de 12 m²., i la del magatzem de 6 m². Per ambdues peces s'ha de plantejar només el seu contorn (ocupant la superfície demanada) i les corresponents portes d'accés, però no cal atendre a la distribució interior, que no es dibuixarà.

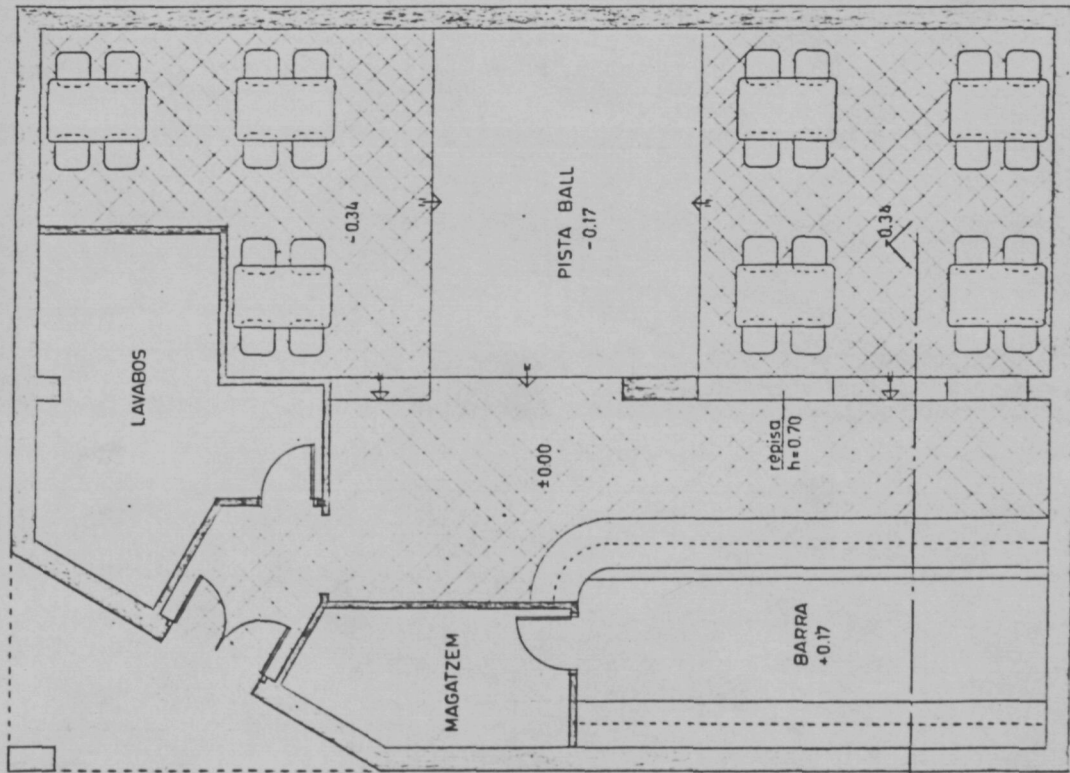
L'accés al local es farà per la part que s'indica a la planta amb una fletxa, i no cal considerar altres obertures. El local es suposa a cota de terra amb una alçada interior lliure de 4 m. Qualsevol altre dada es pot interpretar lliurament.

El treball es presentarà el dia 7 a les 13'30 sobre làmina Din A2 normalitzada, amb una planta a escala 1/50 i una secció parcial a escala 1/20 que talli perpendicularment a la barra.

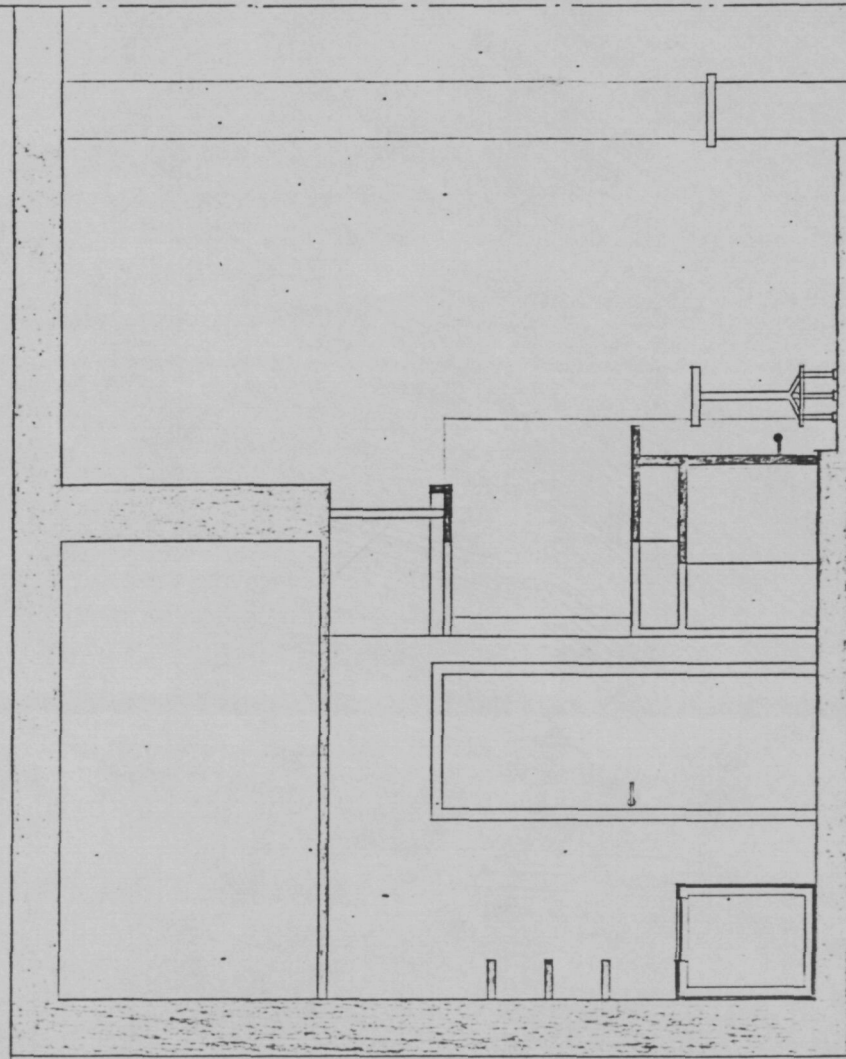
Paralelament, caldrà fer al bloc un anàlisi de mides i àmbits de les activitats que es presenten a estudi. Tot i que l'alumne sempre ha de referir aquest estudi al seu entorn privat; en aquest cas, donada la naturalesa pública de l'activitat es proposa que es faci l'anàlisi pertinent del bar del qual l'alumne sigui assidu; excepció feta del bar de l'Escola, que no es considerarà.



Planta proposada



DISTRIBUCIO e/1:50



SECCIO e/1:20

UN LLOC PER ANAR A PRENDRE COPE'S I A BALLAR

El bar que Adolf Loos va construir alltranquil carrer Kärtner Durchgang de Viena en 1907, és en bona part una demostració de les idees de l'arquitecte al voltant de la civilització en general i de la cultura urbana vienesa en aquell moment. Per a Loos, l'arquitecte no és més que "un paleta amb coneixements de llatí", solament capaç de coses com dibuixar o decorar, però no actuar amb un mínim de saviesa; i que irremeiablement espatllarà el paisatge amb qualsevol actuació. Defensor convençut dels oficis tradicionals, troba nefasts en canvi als artistes d'arts aplicades amb les seves pretensions d'unificar estilísticament l'entorn.

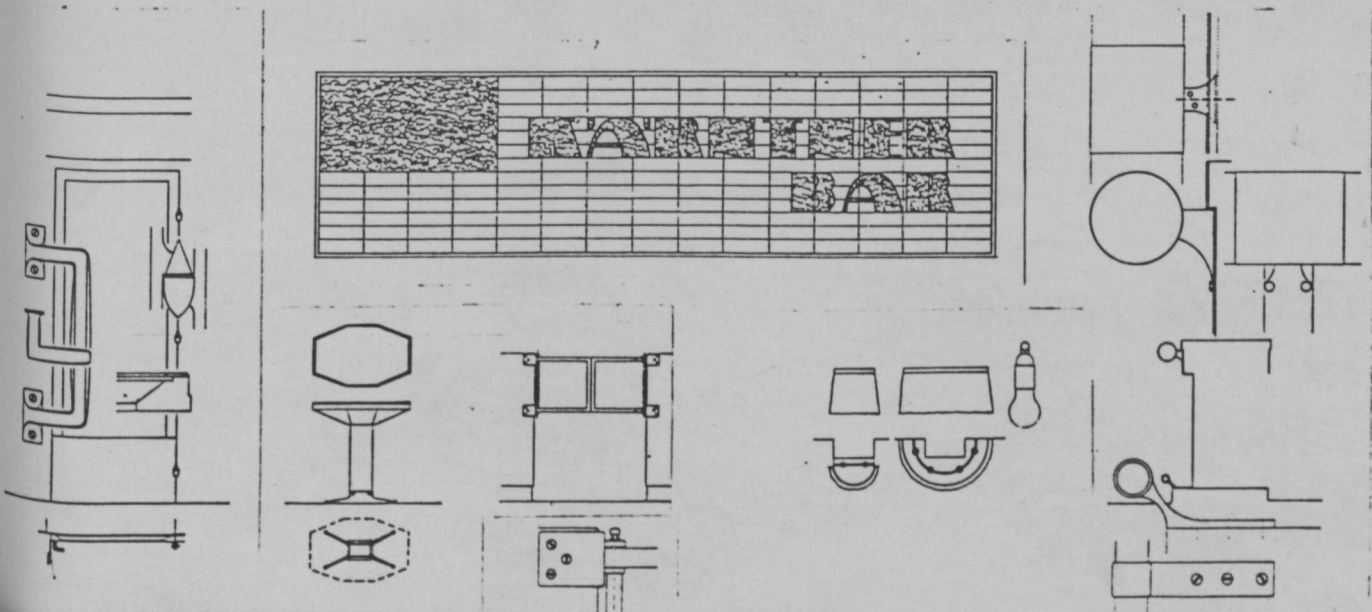
Loos, després d'un viatge de joventut als Estats Units pel qual va haver de renunciar a la seva herència, creu trobar en el modus de vida americà tot allò que manca a Viena: sentit comú i confort senzill sense grandiloqüències.

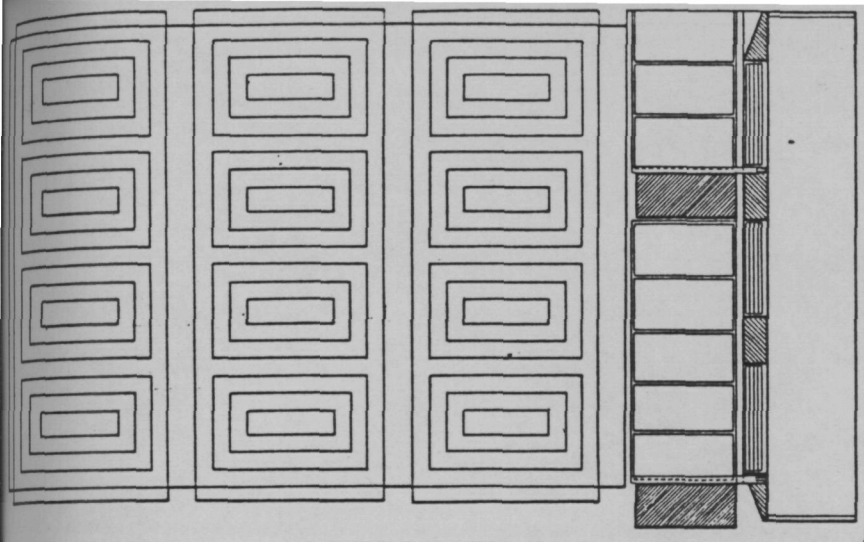
Amb aquestes idees va arribar a publicar una revista de títol estrany: "Das Andere" ("Lo altre. Fulles per a l'introducció de la cultura occidental a Àustria"); i va realitzar el Kärtner Bar, a on el mateix rètol en vidre de colors composant la bandera americana és ja un element "altre" dins del paisatge urbà vienès, clarament provocatiu; i a on hom troba en el minúscul interior una barra americana sense tamborets on seure-hi.

El local fuig voluntariament de la decoració aplicada i es centra en el ús de materials clàssics: marbre, ònix, fusta de caoba i mirall. Aquest últim es disposa sobre tres de les parets a partir d'una alçada superior a la d'una persona dreta, de manera tal que els casetons de marbre del sostre es repeteixen infinitament, donant la sensació d'estar en un espai molt més gran del real a on els murs serien només mampares. El tancament que mira al carrer està compost en la seva part superior per plaquetes d'ònix que deixen passar una mica de llum. Malgrat l'admiració de Loos per la cultura anglo-saxona, l'influència alemanya també trasllueix, bé en els casetons neoclàssics ja esmentats o bé en els pilars de luxós marbre de Skyros de la façana.

El bar va anar sofrint petites transformacions degudes a l'ús, algunes d'elles supervisades pel propi Loos, que n'era client habitual. Els plànols adjunts corresponen a un estudi fet amb vistes a una possible restauració (els originals han desaparegut), i reflexen un estat no exactament original, sinó una mica modificat. Els dibuixos estan a escala gràfica.

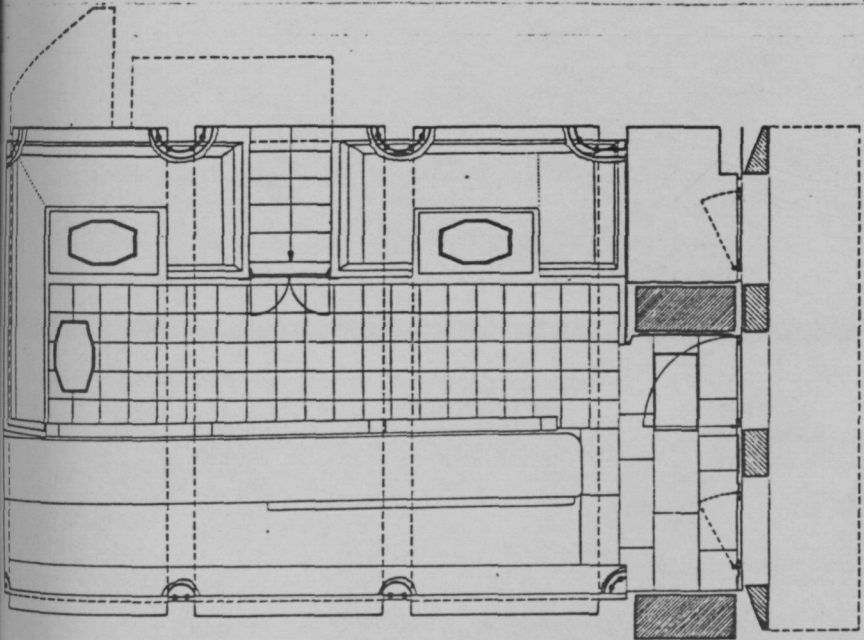
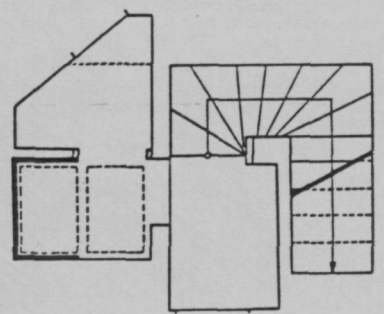
El treball s'ha de concentrar en redibuixar el plànol de la planta propiament dita, a escala 1/20 sense acotar; però intentant expressar amb claretat tots els elements que apareixen en el dibuix, tan pretesament descriptiu de la realitat.





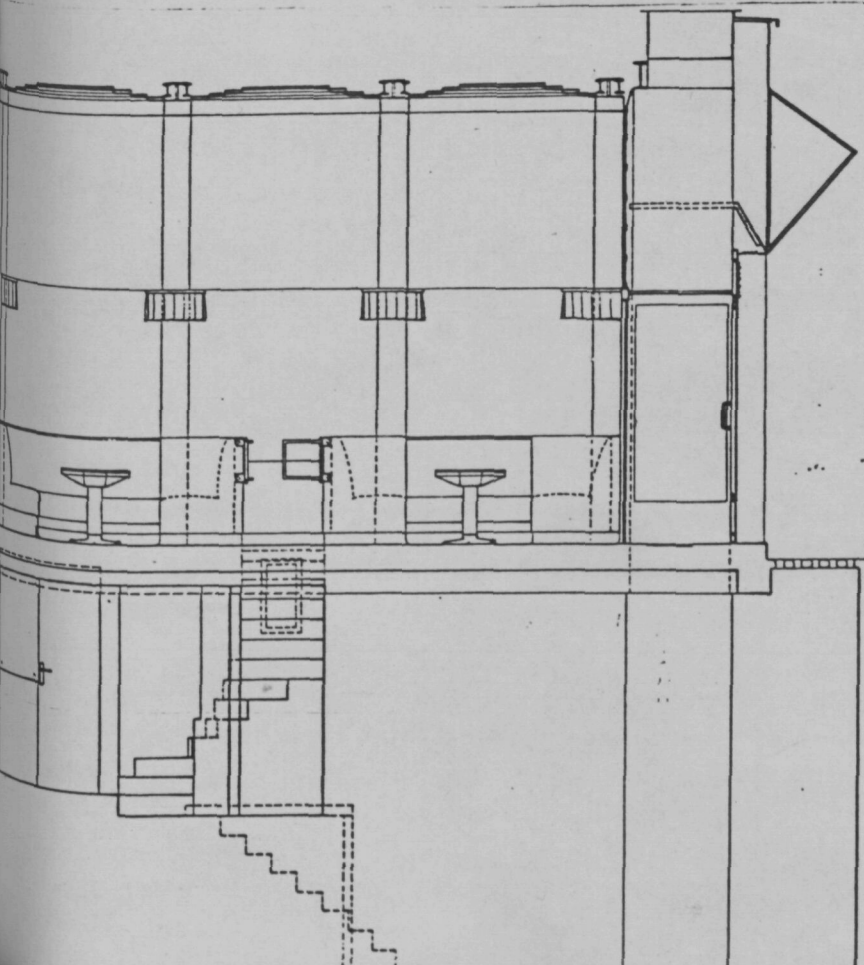
Planta projecció sostres

Planta semisoterrani



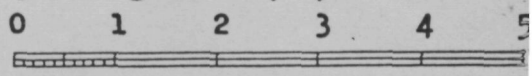
Planta

Secció longitudinal



Kärtner - American - Loos Bar

Escala gràfica (m.)



PROJECTES O CURS 1984-85
EXERCICI 7

UN LLOC PER A PRACTICAR L'ESPORT
L'APROPIACIO D'UN TERRENY NATURAL.

Es suposa que l'Ajuntament de Castellterçol veu la necessitat de planificar l'assentament d'una zona esportiva en un solar determinat del municipi, i ha de fer una certa prospecció projectual respecte de quin trós d'aquest solar cal ocupar.

L'Ajuntament té previst la compra únicament de 1,5 Ha. de terreny, situades dins del solar marcat en el plànol adjunt.

La zona esportiva haurà de constar de:

- 1 camp de futbol amb grades per a 400 persones.
- 1 pista poliesportiva amb grades per a 220 persones.
- 3 pistes de tenis.
- 1 piscina amb solarium.
- 1 àrea de serveis comuns.

Les mides de les diferents instal·lacions esportives venen grafiades a part. Per l'àrea de serveis (control, vestidors, bar, etc..) tan sols cal preveure una zona de 400 m², sense determinar l'edifici propiament dit. La orientació idònea per les pistes esportives es aquella en la que l'eix longitudinal coincideix amb la línia N-S.

El treball doncs, consisteix en:

- Determinar la posició i els límits de la zona esportiva dins del gran solar proposat disponible.
- Col·locar les pistes i l'àrea de serveis d'acord amb la topografia, la orientació solar, el poble i el paisatge, i d'acord també amb la lògica interna de rel·lacions entre elles.
- Establir la trama de circulacions necessària.

Si l'estudiant ho creu convenient pot ajudar-se d'elements vegetals (arbres) per qualificar tant el perímetre de la zona esportiva, com els camins, com les diferents parts resultants.

L'accés a la zona es farà per la carretera adjacent.

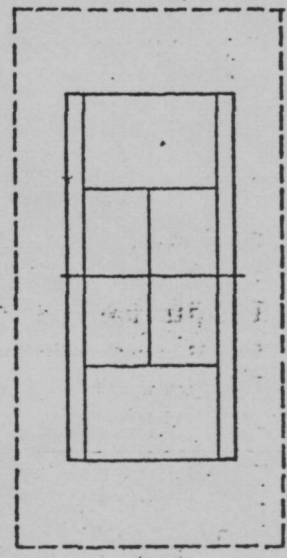
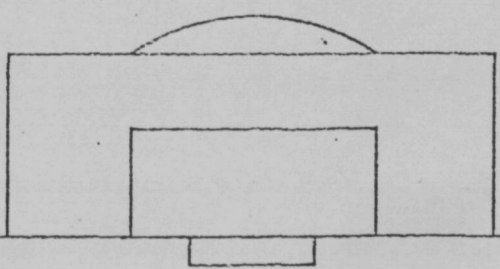
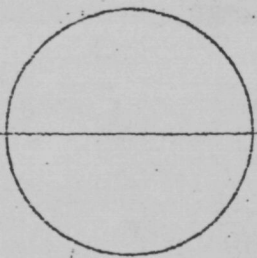
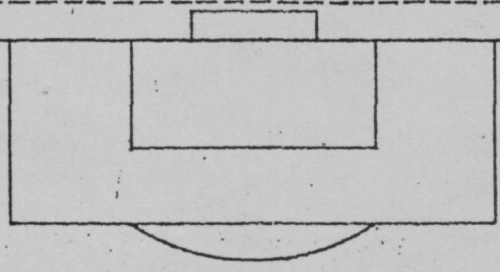
L'estudiant ha de fer un esforç per tal d'apropiarse de la forma del territori de cara a saber aprofitar correctament els desnivells.

Per aquest treball es molt recomanable la visita al solar i intentar així de captar tots aquells elements de l'entorn (sol, vistes, trama del poble, cases, arbres, etc) que qualifiquen i donen suport al terreny objecte de la proposta.

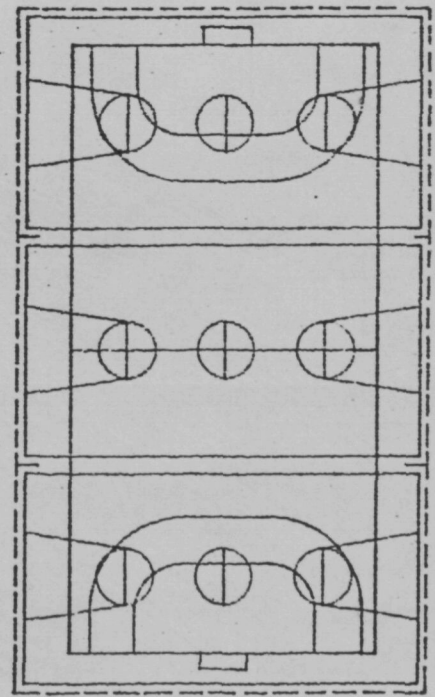
De la mateixa manera es recomanable la visita a diferents instal·lacions esportives i reflexionar sobre la pròpia experiència de practicar esport.

La consulta del llibre DEODENBERON pot ésser d'utilitat a l'hora d'utilitzar els arbres.

L'exercici es presentarà el dia 11 de Gener de 1985 a les 13.30 h. sobre làmina DIN A2 normalitzada amb un emplaçament a escala 1:2000 on s'aprecii la zona esportiva dins del gran solar i la orientació del sol, una planta de la zona esportiva propiament a escala 1:500 i 2 seccions.

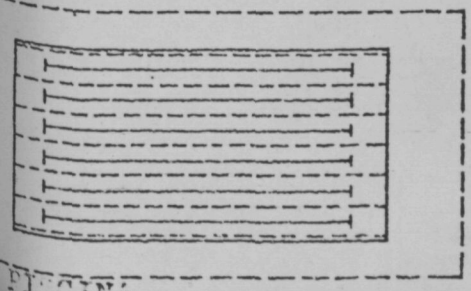


TENIS

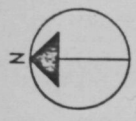
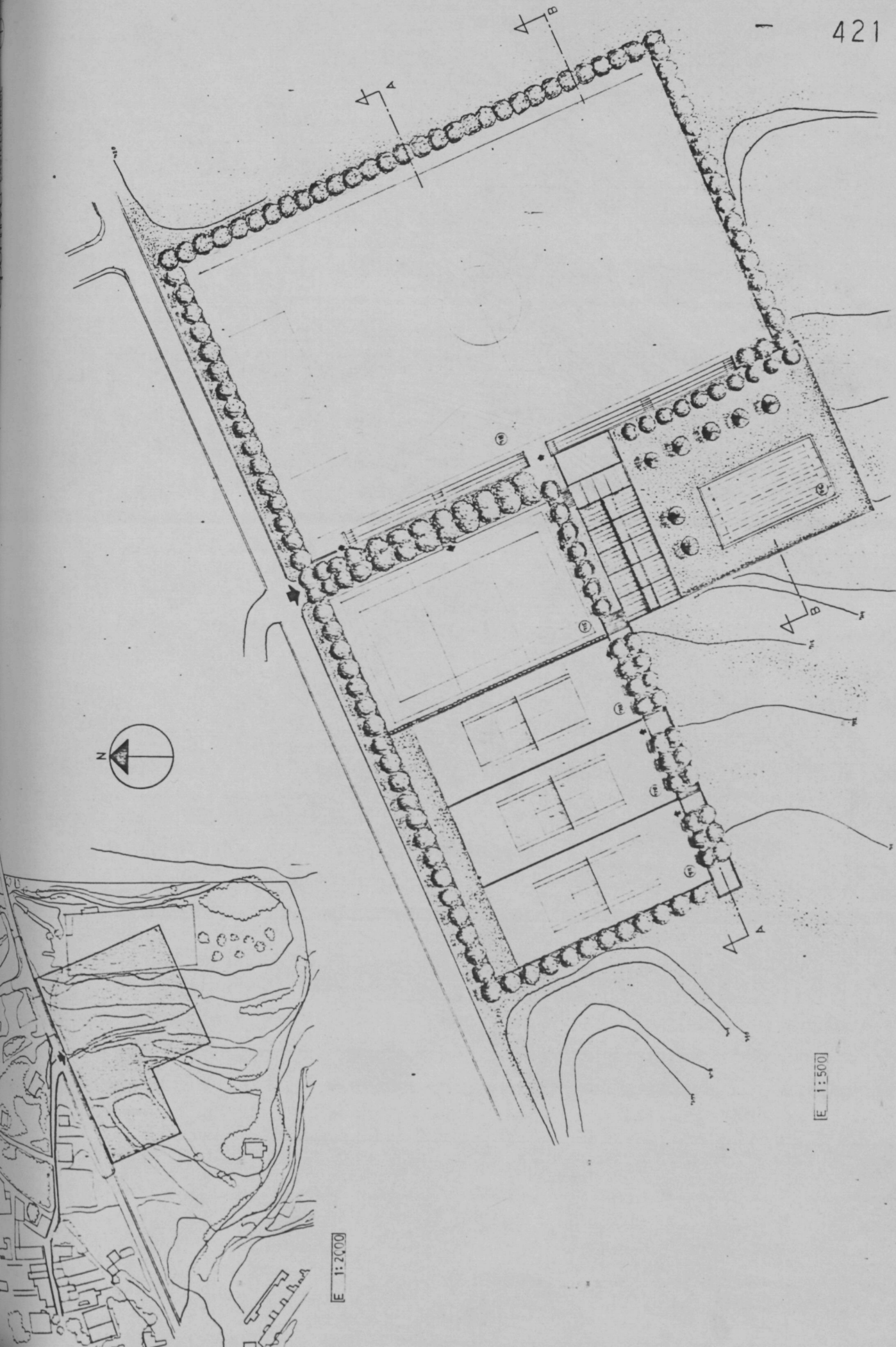


POLIESPORTIU

FUTBOL



PISCINA



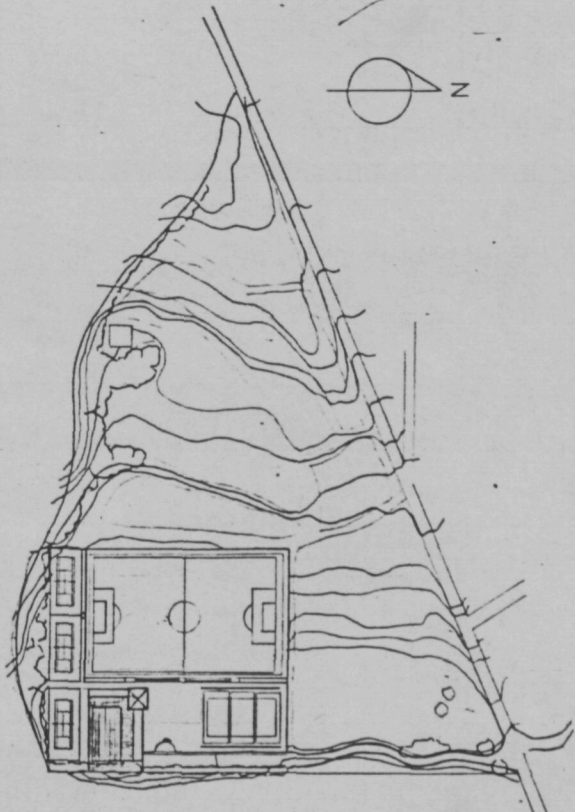
E 1:2000

E 1:500

L'ACCÉS A LES INSTAL·LACIONS DEPORTIVES ES FA A TRAVÉS D'UN CANAL 20
 CENTÍMETRES DE L'AMPLADA DE LA CARRERERA. AQUEST CANAL A L'INTERIOR
 DEL RECINTO ES CONDUÏRÀ PER UNA ANVIADA AMB ACCÉS CONTROLAT PER
 VEHICLES, UN ACCÉS LATERAL DRET DEL VIANANT, UN I UN PASSEIG
 A L'ESQUERRE AMB CARRETERA PER 15 VEHICLES. L'ANVIADA VA DONANT
 CONSTRUÏT SE EN UN BON "ORGANITZAMENT" VOÏVAT PER CONTROLAR LA
 SITUACIÓ DE LES PISTES. AL SUU DRETE MÉS ALT HI HA L'ENTRADA A
 LES PISTES MÀXIMAMENT DITES. AQUESTA ENTRADA ESTÀ SITUADA
 JUSTAMENT SOTTOU UN EP VISUAL CAP AL CAMP DE FUTBOL DE POBLES
 QUE PODRÀ CONTROLAR PER UNA PISTOLA. UN COP A DALTRE HI HA
 UNA PISTOLA D'INTERCOMUNICACIÓ, COM HI HA EL BAR A L'ESQUERRE I EL
 POLSITORTIN A LA DRETE I EL CAMP DE FUTBOL AL DRETE.
 LA PISTOLA QUEDA INDEPENDENTMENT LLEVADA I REGULADA PER L'ÀREA
 DE SERVEIS COMUNS ON EL BAR HI HA UNA ASTRÀ IORTIDA.
 FIBRÓPAT LES PISTES DE TENNIS QUEDEU EL FINAL DEL RECORREGUT
 TANT TAMBÉ A LA VORA DE L'ÀREA DE SERVEIS, PER UN MILLOR
 CONTROL DE LES PISTES. (ELTON AMB AQUESTES RESPECTE CA
 CAMP DE FUTBOL QUE ES LA PART MÉS BELLA.
 EL TENNIS AL SER UN ESPORT DE MÉS CONCENTRACIÓ ENTÉ AL COSTAT
 D'UN TORNALL BOSC.

LES PISTES ESTAN AMPARATS INDEPENDENTMENT DE MUR DE POLA ALÇADA A LA CARA
 DRET PER PODER CONTROLAR EL PORTIL. EN CADA UN AQUEST HI HA A LA CENA MODO
 EN UN PORTIL BASTANT LA PART DRET MÉS BELLA. LES CARRS 100 I 101
 COTAB LIMITACIÓ PER AQUESTS. AL INSTANT DE LES INSTAL·LACIONS TAMBÉ
 APROXA UNA TELA METÀL·LICA (CONSTRUCIÓ VIVA)

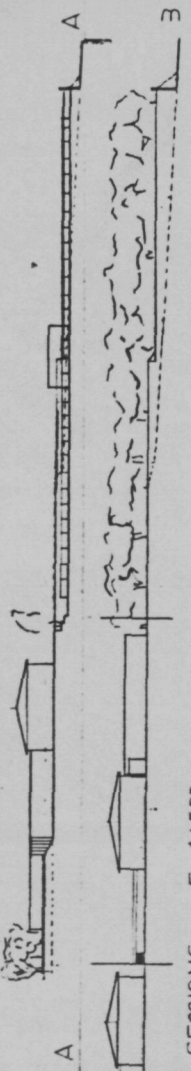
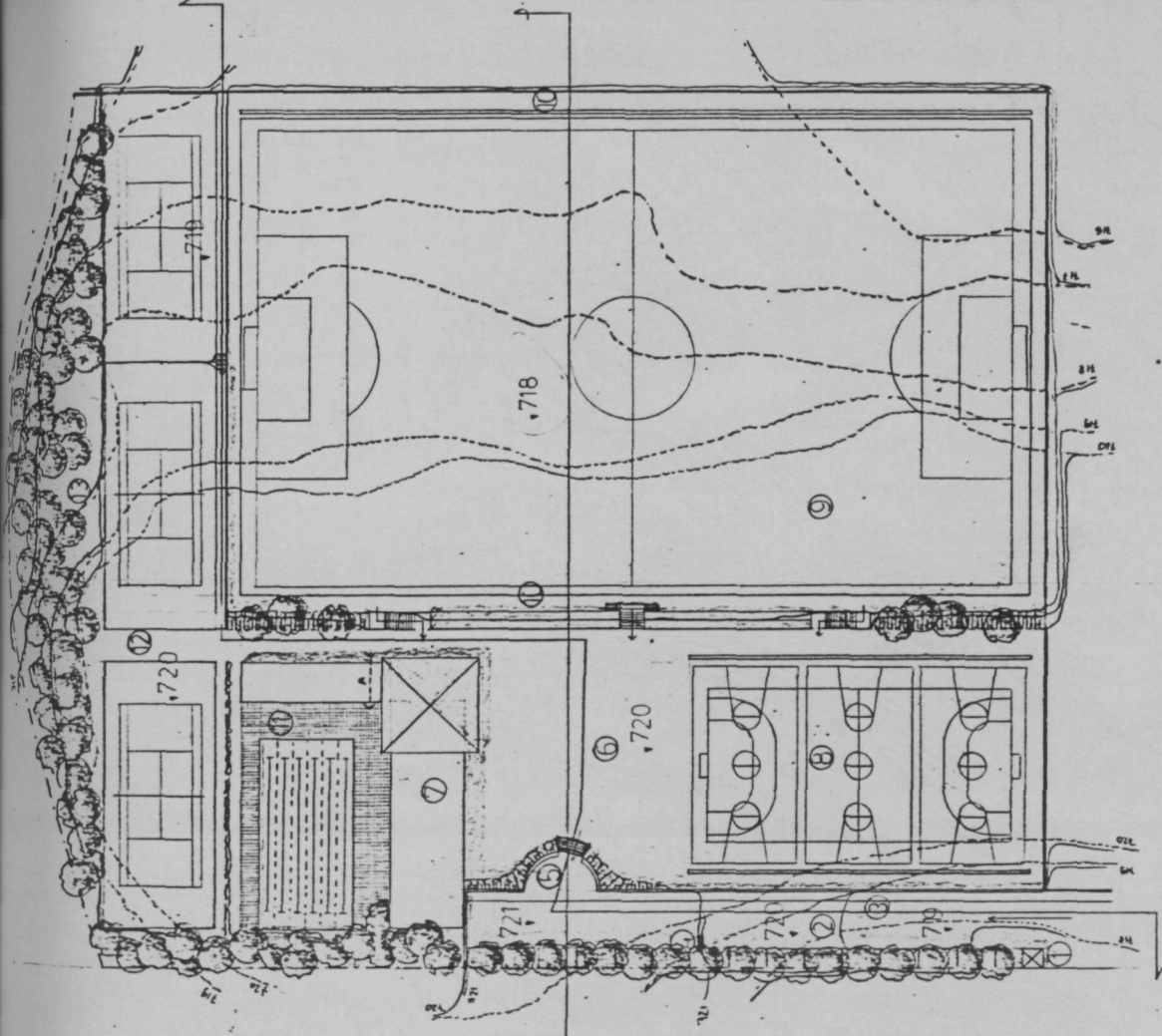
EMPLACAMENT E 1/2000



- 1 INSTAL·LACIÓ (CORREDORES) - INSTAL·LACIONS
- 2 ACCÉS VEHICLES
- 3 ACCÉS VIANANTS
- 4 ANVIADA
- 5 INSTAL·LACIÓ A UT PISTES - INSTAL·LACIÓ
- 6 DISTRIBUCIÓ - PLACES
- 7 ÀREA SERVEIS COMUNS
- 8 POLSITORTIN
- 9 CAMP DE FUTBOL
- 10 BAR
- 11 PISTOLA DE TENNIS
- 12 TORNALL
- 13 BOSC

* AL PASSEIG O ANVIADA HI HA
 MARETES
 * EN DRETE ES DE TENNIS.

PLANTA
E 1/500



SECCIONS E 1/500

EL PARC GÜELL. BARCELONA 1900-1915

ANTONI GAUDI

EXERCICI DE RECONeixAMENT I REDIBUIX

Aquest redibuix ve a ésser la introducció instrumental a l'exercici núm. 7, on es tractarà de col·locar pistes esportives sobre un terreny natural.

Per tot plegat serà necessari comprendre la representació topogràfica d'un terreny. Mitjançant les corbes de nivell i els perfils topogràfics podem representar en dues dimensions el relleu tridimensional d'un paisatge, i apropiar-nos operativament dels seus desnivells.

Les variacions del relleu de qualsevol territori fan que els assentaments humans i arquitectònics generin camins en pendents (escales i rampes) capaços de salvar desnivells i de connectar correctament els diferents plans horitzontals on es desenvolupa l'activitat humana. Els mateixos camins de desenvolupament vertical, també es generen, a l'interior dels propis edificis, ja que l'arquitectura també ocupa espai i per tant creix al llarg de l'eix vertical.

La modificació i ajust del terreny natural és inherent a totes les operacions arquitectòniques.

El redibuix que es proposarà vindrà per tant a complir dues missions fonamentals:

-instrumental: entendre i saber utilitzar les corbes de nivell i els perfils topogràfics.

-de reconeixament de les mides al voltant de les quals es configuren les escales, rampes i grades.

El redibuix, pròpiament dit, es farà a l'aula el dimarts dia 18 de desembre, i consistirà en la represen-

tació a una escala que ja es determinarà de la secció A-A i del perfil de l'accés B-B, ambdós grafiats sobre els plànols adjunts.

Aquests plànols no tenen prou definició per abordar directament els perfils proposats, i per això serà necessari fer una visita de reconeixament al Parc Güell i acabar de prendre directament sobre el lloc aquelles dades precises, que juntament amb els plànols permetran una correcta representació de les seccions topogràfiques.

No obstant i això la visita al Parc Güell cal fer-la amb amplitud de mires, tot pensant que és una de les realitzacions més impressionants de Barcelona, i per tant intentar aprendre de totes les coses que veieu.

El parc Güell us donarà una magnífica ocasió de comprende com és disposen diferents espais sobre un terreny amb pendent. Heu de prendre mides de moltes coses, especialment de distàncies i alçàries, escales, baranes, rampes, grades, bancs, terraplens, marges, etc, i dibuixar tot allò que cregueu d'interès i que us porti a una comprensió millor de l'obra i la intencionalitat d'Antoni Gaudi.

Tots aquests dibuixos i reflexions han de quedar reflectits a la llibreta, i seran el bagatge que os permetrà després de fer les seccions del Parc Güell amb la major qualitat possible.

