

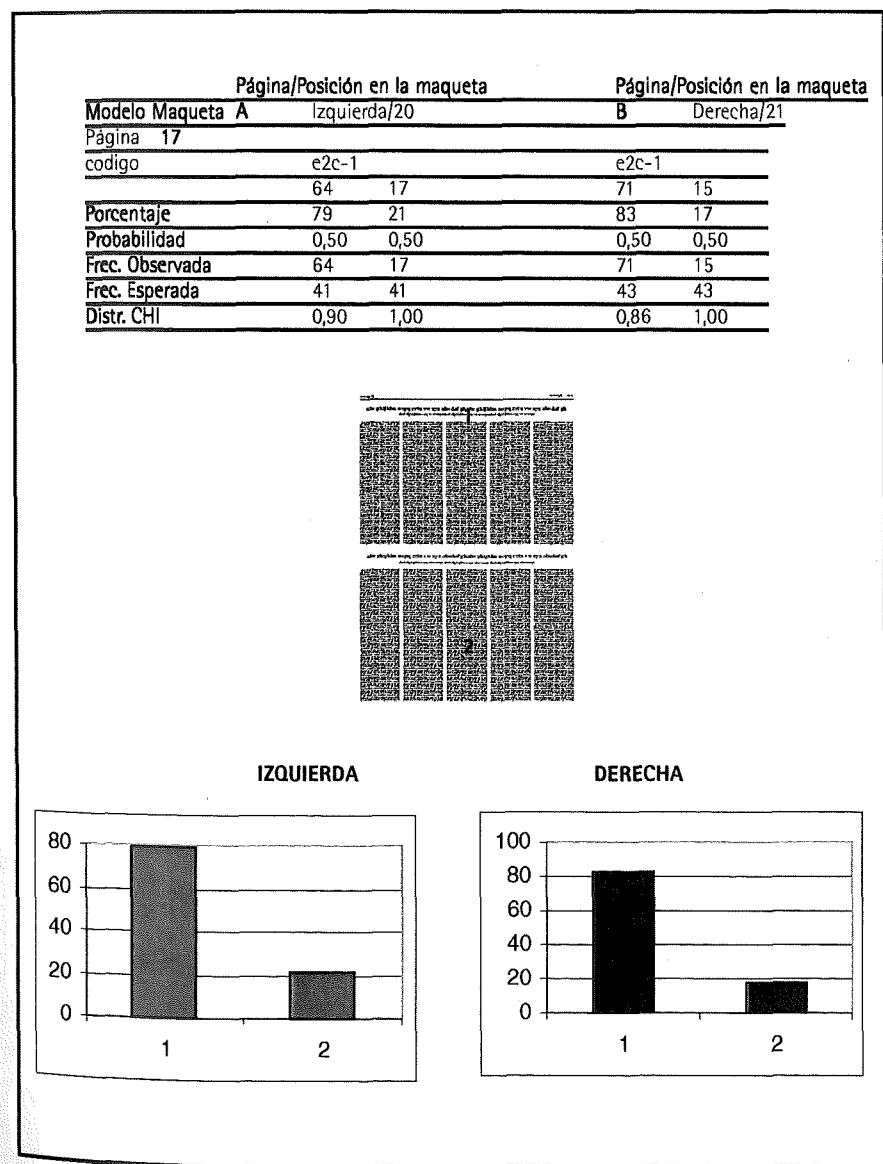
3/ Los resultados de la comparación entre las páginas presentadas ordenadamente hacen suponer que el comportamiento del receptor es más contundente cuando conoce la ordenación pero que en ningún modo son excesivamente diferentes de los resultados obtenidos cuando las páginas se le presentan desordenadamente (Fig. 113).

4/ La influencia que puede ejercer la presentación de las páginas delante o detrás es insignificante dado lo poco relevantes que son los cambios que se producen al comparar los resultados de tal fenómeno (Fig. 113).

Por todo ello, los sujetos experimentales, cuando se les presentaron 5 opciones de elección —cada una de ellas representando una página con una, dos, tres, cuatro o cinco noticias, entre las cuales debía elegir una— eligieron mayoritariamente la opción de tres o cuatro noticias, con lo que queda demostrado tal como puede verse en las figuras 128 a 132. Para ampliar los datos, también se puede ver en el anexo 8.

Fig. 118.-Esquema de la información de las tablas estadísticas presentadas posición en la maqueta y estudiada a nivel intraplana.

En la Figura se puede ver las informaciones que ofrecen las tablas de los datos presentados por estructura/orden/lugar en la maqueta. En estas tablas podemos encontrar: el número de página del experimento; el código de la página; la página que ha ocupado en la maqueta y si se trataba de una página izquierda (I) o si se trataba de una página derecha (D) en cada una de las maquetas A o B en la que se presentó a los sujetos experimentales dicha página; las frecuencias observadas, la probabilidad a priori que tenía cada opción, la frecuencia esperada en función de su probabilidad; el valor de la distribución Chi para cada opción obtenida según se indica en la nota 1 este capítulo: La Dist. CHI nos da el resultado de la prueba CHI respecto un valor de la variable respecto al número de grados de libertad de elección que se disponen.; el porcentaje de cada opción y por último se acompaña la gráfica de los porcentajes respectivos. La gráfica, el color granate corresponde a los datos obtenidos a partir de las respuestas de los sujetos experimentales expuestos a la maqueta A, mientras que la gráfica de color azul corresponde a los datos de la maqueta B. Como puede verse en el ejemplo también se indica si se trata de una página de la derecha o de la izquierda, como igualmente la numeración de la noticia. Además se introducirá una tabla con distintos estadísticos para completar la información. Además podemos observar el Coeficiente de Correlación de los resultados de la página de la izquierda respecto a los resultados de la derecha. El Coeficiente de Pearson (ver nota 1 de este capítulo). También la Prueba CHI de independencia entre los resultados de la derecha y de la izquierda. La Prueba CHI de los valores de A (CHI A) y lo de los valores de B (CHI B) respecto a los valores esperados. La covarianza que nos indica la media lineal existente entre los valores de los dos grupos de datos comparados. Cuando sea mayor esta covarianza indicará que mayor será su relación. Por último también obtendremos de las figuras los valores de tendencia y la desviación Típica o dispersión de los valores.



Para el caso de la maqueta vertical, el valor cinco, obtiene el valor más alto de Índice de Preferencia. Con un 0,4 representa el valor más alto para estas páginas..

A nivel intraplana

Páginas 17, 18, 19, 20, 21, 22, 23, 24, 25, 26, y 27 (e2c)

En este experimento, realizado a nivel intraplana, se presentaban a los sujetos experimentales páginas con dos noticias de iguales dimensiones. En una de ellas se procedía a ir aumentando las divisiones internas, mediante ladillos. De esta forma los sujetos experimentales debían elegir entre dos noticias, una noticia que no tenía ninguna división interna y otra que sí tenía divisiones. Estas divisiones fueron escalonándose desde un ladillo, hasta cinco ladillos. Además, las noticias con ladillos se presentaron unas veces en la parte superior de la página y otras en la parte inferior.

El conjunto de páginas que constituyen este experimento han sido intercaladas de forma aleatoria entre las demás páginas que forman las dos maquetas de páginas que se han presentado a los sujetos experimentales —maqueta A y maqueta B—. Los resultados obtenidos por el conjunto de las páginas se presentan ahora en las siguientes figuras. Para conocer la distinta información que nos aportan los datos, en la fig. 8 se detalla toda la información que contienen las figuras correspondientes a la comparación interplana (**Figuras 119 a 129**).

Ver, para ampliar esta información sobre los resultados, el anexo 8 (Página 388 a 392); (Experimento 2. Cantidad: Intraplana)

Valoración de la cantidad a nivel intraplana

De la observación de los resultados de las páginas 17, 18, 19, 20, 21, 22, 23, 24, 25, 26, y 27 (Test e2c)

1/ La posición que adoptan las unidades informativas o noticias predomina sobre el tamaño de estas noticias. Para afirmar tal aspecto nos basamos en los resultados de la página 17. Esta página, se divide en dos unidades informativas o noticias de igual tamaño y sin ninguna división interna; se observa claramente que el receptor prefiere la unidad informativa que está en la posición superior.

Ante una probabilidad esperada del 50% en cada caso, se obtiene un porcentaje del 79 % (Índice de Preferencia = 0,8) cuando la página es elegida en la página izquierda, frente a un 71% (Índice de Preferencia = 0,7) cuando es valorada en la página de la derecha respectivamente. Por el contrario, la noticia de la parte inferior es elegida con un 17 % (Índice de Preferencia = 0,2) y un 15% (Índice de Preferencia = 0,1) cuando están a la izquierda y a la derecha respectivamente.

Así pues, en el test de recepción correspondiente a la página 17, se proponía a los sujetos experimentales dos opciones entre las que

debían elegir una. Eligieron mayoritariamente la opción de la noticia superior; lo cual queda demostrado estadísticamente en la Figura 119. Por tanto podemos deducir que la posición superior prevalece frente a la posición inferior.

Pero lo referido en este punto se refiere exclusivamente a la influencia de la posición de las noticias idénticas, en relación a la cantidad de divisiones internas que contienen. Será más adelante cuando se ampliará esta relación al considerar, la influencia de la posición en relación con las noticias si alguna de ellas posee divisiones y la otra no las posee.

2/ La segunda evidencia que se nos desvela es que la cantidad, en este caso representado por divisiones de una noticia mediante los ladillos, predomina sobre la posición, definida en esta tesis como localización de los elementos gráficos en el impreso. En este caso la posición es arriba o abajo, dado que las dos noticias pueden estar arriba o abajo.

Para afirmar lo que acabamos de decir, es decir, que la cantidad —en este caso ladillos— en que una noticia se divide, predomina sobre la posición que pueda adoptar esa noticia en la página, es necesario observar las figuras 120 a 129.

Para demostrar la afirmación que una noticia con divisiones internas tiene más preferencia que una noticia sin divisiones internas, independiente de su posición en la página, sólo hace falta destacar lo siguiente: el simple hecho de dividir una de las dos unidades informativas o noticias presentadas a los sujetos experimentales, hace que la preferencia se muestre claramente dirigida a la unidad que presenta tan solo una división. Es indiferente donde se encuentre la noticia con un ladillo; donde esté esa noticia, en la posición superior o inferior de la página, el receptor preferirá esa noticia.

Al aumentar las divisiones internas, lo único que sucede es que se acentúa la preferencia. Hay que remarcar que con tan solo una división, la preferencia ya se centra claramente en esa noticia (**Fig. 17**).

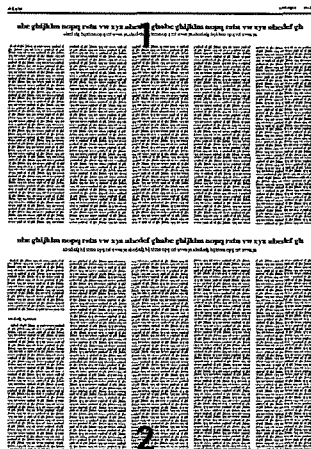
No sabemos qué hubiera sucedido si en lugar de dividir tan solo una y observar el resultado, hubieran variado las dos unidades en diferentes proporciones.

No conocemos la respuesta si las divisiones hubieran sido dos en la noticia de la parte superior de la página y tres divisiones en la noticia de la parte inferior. No conocemos otras posibilidades, pero que pueden ser investigadas por otros estudios que profundicen en estas cuestiones.

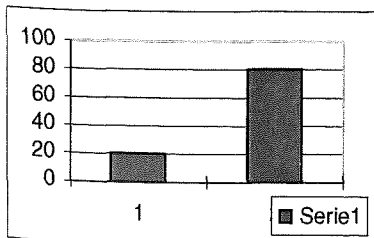
Si observamos las páginas 18 y 23, se ve claramente como la preferencia se orienta según donde esté la división. En ambos casos la preferencia es claramente superior en la noticia que tiene un ladillo.

Página 18

codigo	e2c-2		l/12		e2c-2		D/13	
	16	65	0	0	0	23	63	0
Porcentaje	20	80				27	73	
Probabilidad	0,50	0,50				0,50	0,50	
Frec. Observada	16	65				23	63	
Frec. Esperada	41	41				43	43	
Distr. CHI	0,00	0,00				0,00	0,00	



IZQUIERDA



DERECHA

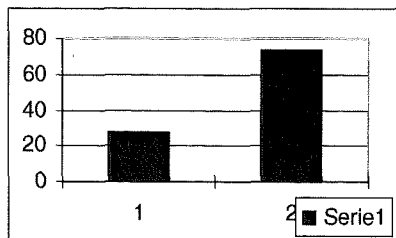


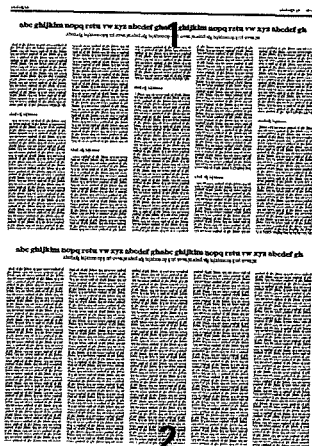
Fig. 120.- Resultados en porcentajes de la página 18

Con una sola división, la noticia que se encuentra en la parte inferior es capaz de obtener un Índice de Preferencia mayor (0,8) que la noticia de la posición superior. Esto permite suponer que la cantidad predomina sobre la posición en este tipo de situaciones.

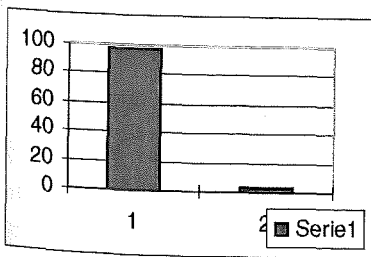
Coef. Correl.	1,00
Coef. R	1,00
Prueba CHI	0,11
P. CHI A	0,00
P. CHI B	0,00
Covarianza	703
Tendencia	1,30
Desv. Estánd.	42,8 37,1

Página 23

codigo	e2c-7			l/8			e2c-7			D/9	
Frec. Observada	78	3	0	0	0	0	79	7	0	0	0
Porcentaje	96	4					92	8			
Probabilidad	0,50	0,50					0,50	0,50			
Frec. Observada	78	3					79	7			
Frec. Esperada	41	41					43	43			
Distr. CHI	0,00	0,08					0,00	0,01			



IZQUIERDA



DERECHA

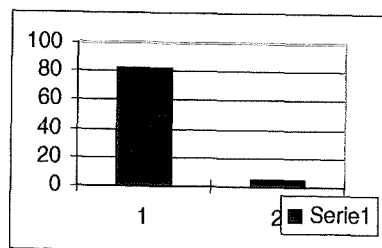


Fig. 121.- Resultados en porcentajes de la página 23.

Como sucede en la figura anterior, la única división ya provoca la elección mayoritaria de esa noticia. En este caso a la posición preferente —parte superior— se le suma la cantidad. De esta forma se puede obtener un Índice de preferencia muy alto: 1,0, en el caso de la página de la izquierda o del 0,9 en la derecha.

Coef. Correl.	1,00
Coef. R	1,00
Prueba CHI	0,30
P. CHI A	0,00
P. CHI B	0,00
Covarianza	2155
Tendencia	1,05
Desv. Estánd.	67,2 53,8

En la página 18 (**Fig. 120**), corresponde a la noticia superior ; en la página 23 corresponde a la noticia inferior (**Fig 121**). Ver si es necesario ampliar la información, el anexo 8 (Páginas 391): páginas 18 y 23).

En el caso de la página 18 le corresponde un 80 % de elecciones a la noticia con un ladillo, que posee un Índice de Preferencia de 0,8, cuando está en la página de la izquierda; y un 73 % de elecciones cuando está en la página de la derecha.

En el caso de la página 23, le corresponde un 78 % de elecciones a la noticia con un ladillo en página de la izquierda y un 79 % de elecciones en página de la derecha y que también posee un Índice de Preferencia de 0,8.

Hay que tener en cuenta además que en la página 17 (**Fig. 119**), donde se presentan dos noticias con la única diferencia entre ambas que una está en la posición superior de la página y la otra en la parte inferior, el comportamiento de los sujetos experimentales demuestra que, ante cantidades de valor igual, la posición superior prevalece sobre la posición inferior.

Si a esto le añadimos las consideraciones anteriores de que en el momento que en la noticia de la parte inferior se le pone un ladillo, la preferencia cambia de sentido, pasando a ser superior la preferencia por la noticia que contiene el ladillo; todo ello, permite deducir que la introducción de una división, en este caso un ladillo, hace que la preferencia aumente considerablemente hacia la noticia que contiene el ladillo.

En el test de recepción correspondiente a las páginas 18 y 23 se proponía a los sujetos experimentales dos opciones entre las que debían elegir. Los sujetos experimentales eligieron mayoritariamente en cada caso la noticia que posee un ladillo, indistintamente si se encuentra en la parte superior o en la parte inferior lo cual queda demostrado en las gráficas precedentes (**fig. 120**) y (**fig. 121**) o bien, en el (anexo 8:(Página 391: páginas 18 y 23).

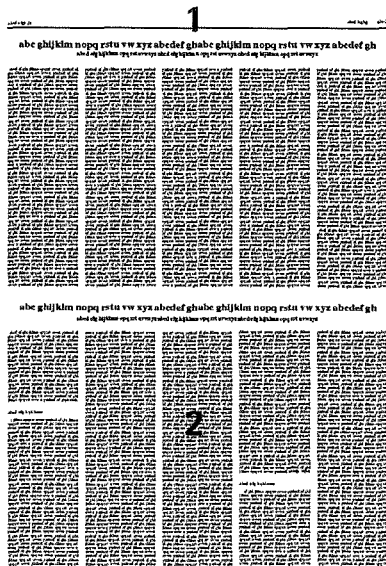
Por tanto y en función de ello podemos deducir que el simple hecho de introducir un ladillo, va a aumentar la preferencia por esa noticia indistintamente si se encuentra en la parte superior o inferior de la página.

3/ El fenómeno descrito en el punto anterior, se ve confirmado al añadir divisiones tanto en la unidad superior como en la inferior (**Figs. 120 a 129**).

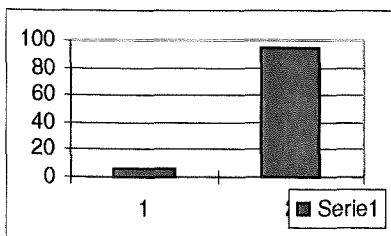
Ver también el Anexo 8 (Página 388), Gráfica Experimento 2: páginas 18, 19, 20, 21, 22, 23, 24, 25, 26 y 27.

Página 19

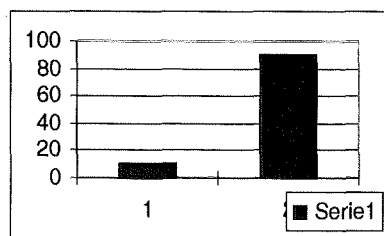
codigo	e2c-3			D/11		
	5	76	0	0	0	0
Porcentaje	6	94		10	90	
Probabilidad	1	1		1	1	
Frec. Observada	5	76		9	77	
Frec. Esperada	41	41		43	43	
Distr. CHI	0,00	0,00		0,00	0,00	



IZQUIERDA



DERECHA



Coef. Correl.	1,00
Coef. R	1,00
Prueba CHI	0,16
P. CHI A	0,00
P. CHI B	0,00
Covarianza	1733
Tendencia	1,11
Desv. Estánd.	62,0 49,0

Fig. 122.- Resultados en porcentajes de la página 19.

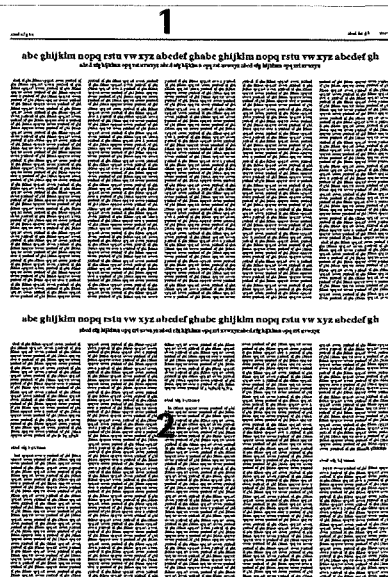
Con dos ladillos, la noticia obtiene un Índice de Preferencia de 1,0, para la página de la izquierda y de un 0,9 para la página de la derecha. La diferencia es muy grande respecto a la noticia de la posición superior.

Fig. 123.- Resultados en porcentajes de la página 20.

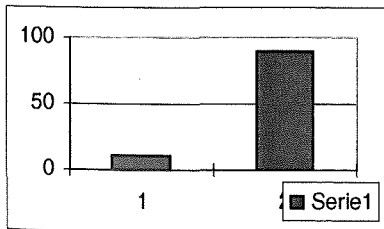
Con tres ladillos se obtiene un Índice de Preferencia de 0,9 para la página de la izquierda y también para la página de la derecha.

Página 20

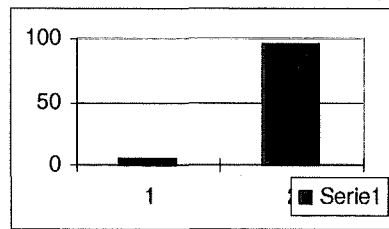
codigo	e2c-4		I/30		e2c-4		D/31	
	8	73	0	0	4	82	0	0
Porcentaje	10	90			5	95		
Probabilidad	0,50	0,50			0,50	0,50		
Frec. Observada	8	73			4	82		
Frec. Esperada	41	41			43	43		
Distr. CHI	0,00	0,00			0,05	0,00		



IZQUIERDA



DERECHA



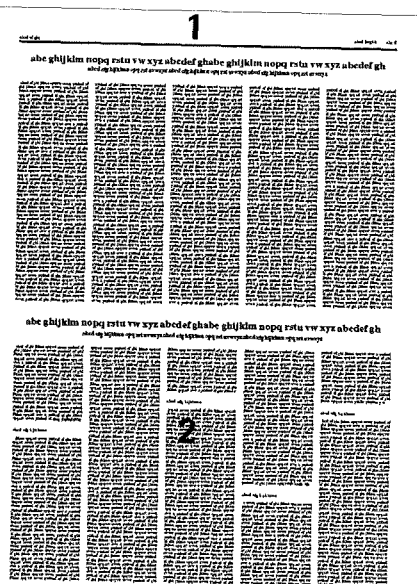
Coef. Correl.	1,00
Coef. R	1,00
Prueba CHI	0,01
P. CHI A	0,00
P. CHI B	0,00
Covarianza	1820
Tendencia	0,88
Desv. Estánd.	56,7 53,8

Fig. 124.- Resultados en porcentajes de la página 21.

Con cuatro ladillos la noticia inferior obtiene un Índice de Preferencia de 0,9 para la izquierda o para la derecha.

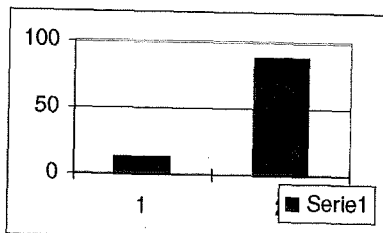
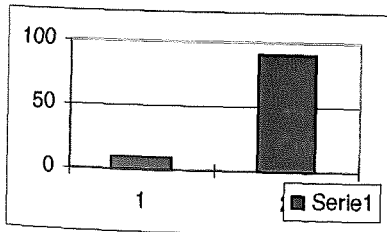
Página 21

codigo	e2c-5			D/21			e2c-5			I/20		
	7	74	0	0	0	0	11	75	0	0	0	
Porcentaje	9	91					13	87				
Probabilidad	0,50	0,50					0,50	0,50				
Frec. Observada	7	74					11	75				
Frec. Esperada	41	41					43	43				
Distr. CHI	0	0					0	0				



IZQUIERDA

DERECHA



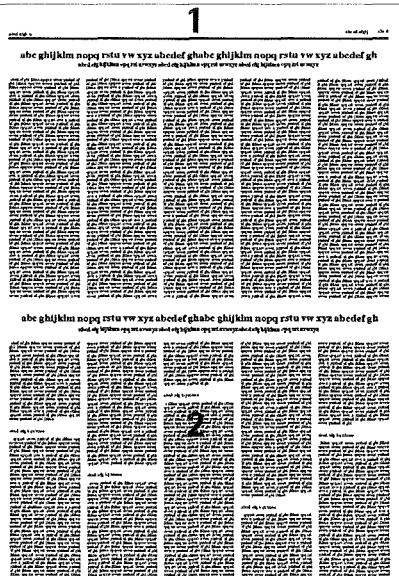
Coef. Correl.	1,00
Coef. R	1,00
Prueba CHI	0,21
P. CHI A	0,00
P. CHI B	0,00
Covarianza	1539
Tendencia	1,11
Desv. Estánd.	58,5 47,1

Fig. 125.- Resultados en porcentajes de la página 22.

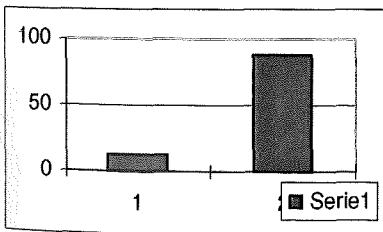
Con cinco divisiones se obtiene un índice de Preferencia de 0,9 tanto para la izquierda como para la derecha.

Página 22

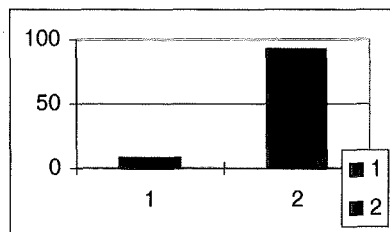
codigo	e2c-6		l/16			e2c-6		D/17	
	10	71	0	0	0	7	79	0	0
Porcentaje	12	88				8	92		
Probabilidad	0,50	0,50				0,50	0,50		
Frec. Observada	10	71				7	79		
Frec. Esperada	41	41				43	43		
Distr. CHI	0,00	0,00				0,01	0,00		



IZQUIERDA

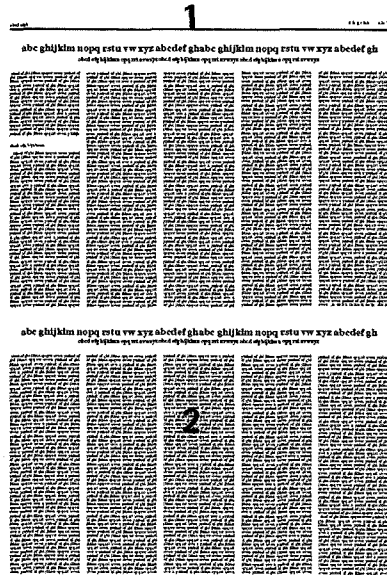


DERECHA

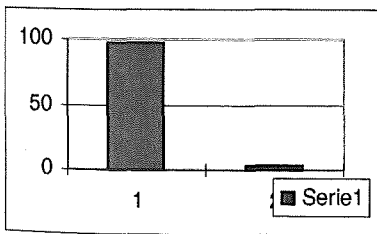


Coef. Correl.	1,00
Coef. R	1,00
Prueba CHI	0,12
P. CHI A	0,00
P. CHI B	0,00
Covarianza	1576
Tendencia	0,90
Desv. Estánd.	53,3 50,8

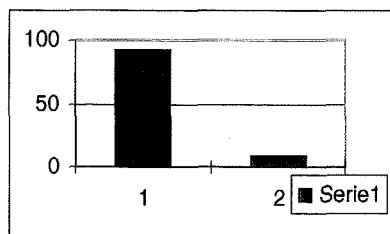
codigo	e2c-11			D/19			e2c-11			I/18		
Porcentaje	79	2	0	0	0	0	82	4	0	0	0	0
Probabilidad	98	2					95	5				
Frec. Observada	1	1					0,50	0,50				
Frec. Esperada	79	2					82	4				
Distr. CHI	41	41					43	43				
	0	0					0	0				



IZQUIERDA



DERECHA



Coef. Correl.	1,00
Coef. R	1,00
Prueba CHI	0,10
P. CHI A	0,00
P. CHI B	0,00
Covarianza	1938
Tendencia	1,11
Desv. Estánd.	65,5 50,8

Fig. 126.- Resultados en porcentajes de la página 27.

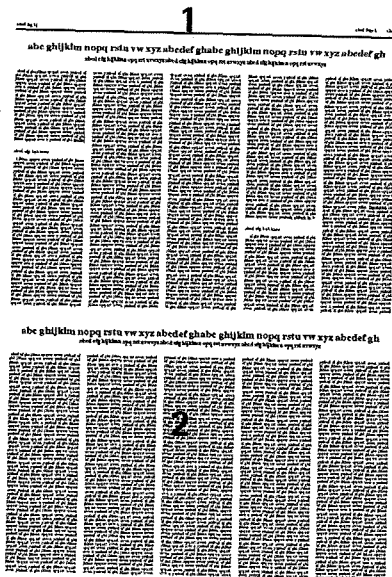
Las dos variables: cantidad y posición suman su potencialidad para permitir la elección de la noticia de la parte superior de la página. Se obtiene un índice de preferencia elevado: 0,9 para la izquierda y 1.0 para la derecha. Dichos índices, como se ha explicado en el texto, se obtienen a partir del porcentaje, redondeándolo.

Fig. 127.- Resultados en porcentajes de la página 24.

Los dos ladillos en la noticia de la parte superior no alteran los resultados obtenidos en la página de la figura anterior.

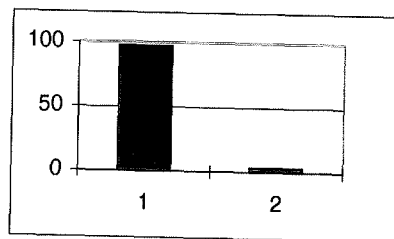
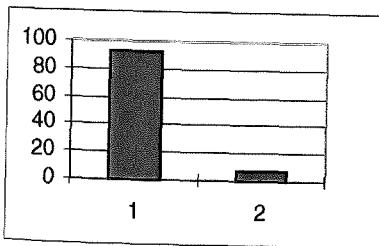
Página 24

codigo	e2c-8				D/26					
	75	6	0	0	0	83	3	0	0	0
Porcentaje	93	7				97	3			
Probabilidad	0,50	0,50				0,50	0,50			
Frec. Observada	75	6				83	3			
Frec. Esperada	41	41				43	43			
Distr. CHI	0	0				0	0			



IZQUIERDA

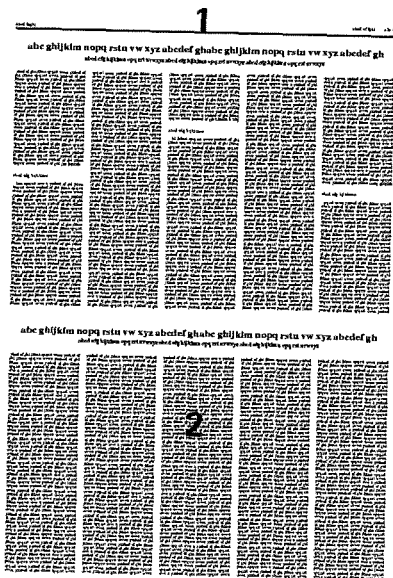
DERECHA



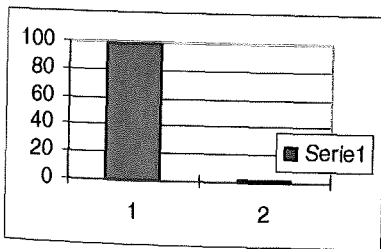
Coef. Correl.	1,00
Coef. R	1,00
Prueba CHI	0,03
P. CHI A	0,00
P. CHI B	0,00
Covarianza	1981
Tendencia	0,92
Desv. Estánd.	60,2 54,7

Página 25

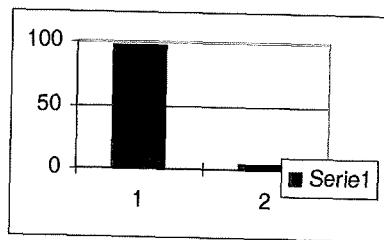
codigo	e2c-9			l/32			e2c-9			D/33		
Porcentaje	80	1		0	0	0	83	3		0	0	0
Probabilidad	1	1					97	3				
Frec. Observada	80	1					83	3				
Frec. Esperada	41	41					43	43				
Distr. CHI	0,00	0,32					0,00	0,08				



IZQUIERDA



DERECHA



Coef. Correl.	1,00
Coef. R	1,00
Prueba CHI	0,22
P. CHI A	0,00
P. CHI B	0,00
Covarianza	2268
Tendencia	1,05
Desv. Estánd.	69,0 54,7

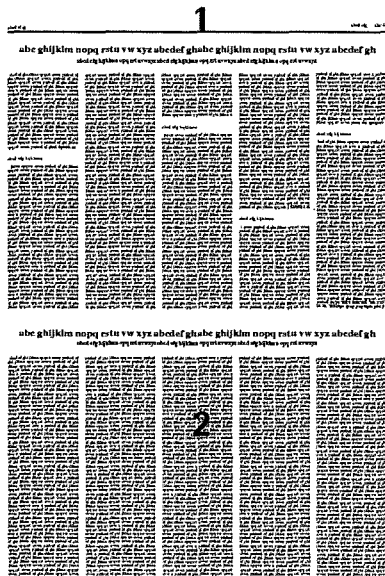
Fig. 128.- Resultados en porcentajes de la página 25.

En este caso, en que la cantidad tiene un valor de tres, asciende el Índice de Preferencia al valor máximo: 1,0. Dicho índice, como se ha explicado en el texto, se obtienen a partir del porcentaje redondeándolo.

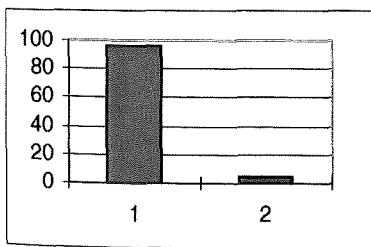
Fig. 129.- Resultados en porcentajes de la página 26.
 Igual que en el caso anterior, el Índice de Preferencia se sitúa en el valor máximo: 1,0.
 Dicho índice, como se ha explicado en el texto, se obtienen a partir del porcentaje redondeándolo.

Página 26

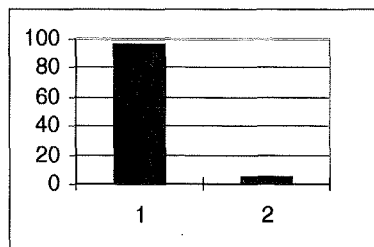
codigo	I/22				D/23			
e2c-10	78	3	0	0	83	3	0	0
Porcentaje	96	4			97	3		
Probabilidad	1	1			0,50	0,50		
Frec. Observada	78	3			83	3		
Frec. Esperada	41	41			43	43		
Distr. CHI	0	0			0	0		



IZQUIERDA



DERECHA



Coef. Correl.	1,00
Coef. R	1,00
Prueba CHI	0,60
P. CHI A	0,00
P. CHI B	0,00
Covarianza	2153
Tendencia	1,00
Desv. Estánd.	65,5 54,7

En los test de recepción de las páginas 18, 19, 20, 21, 22, 23, 24, 25, 26 y 27 (Figs. 120 y 122 a 129), se proponía a los sujetos experimentales dos opciones representadas por las dos noticias de cada página, una con ladillos y la otra sin ladillos. Eligieron mayoritariamente la opción que tenía los ladillos indistintamente donde se encontrase, tanto arriba como abajo. Todo ello queda demostrado en las figuras 120 a 129. Para ampliar esta información, ver: (Anexo 8 (Página 388 a 392); Gráfica Experimento 2: páginas 18, 19, 20, 21, 22, 23, 24, 25, 26 y 27).

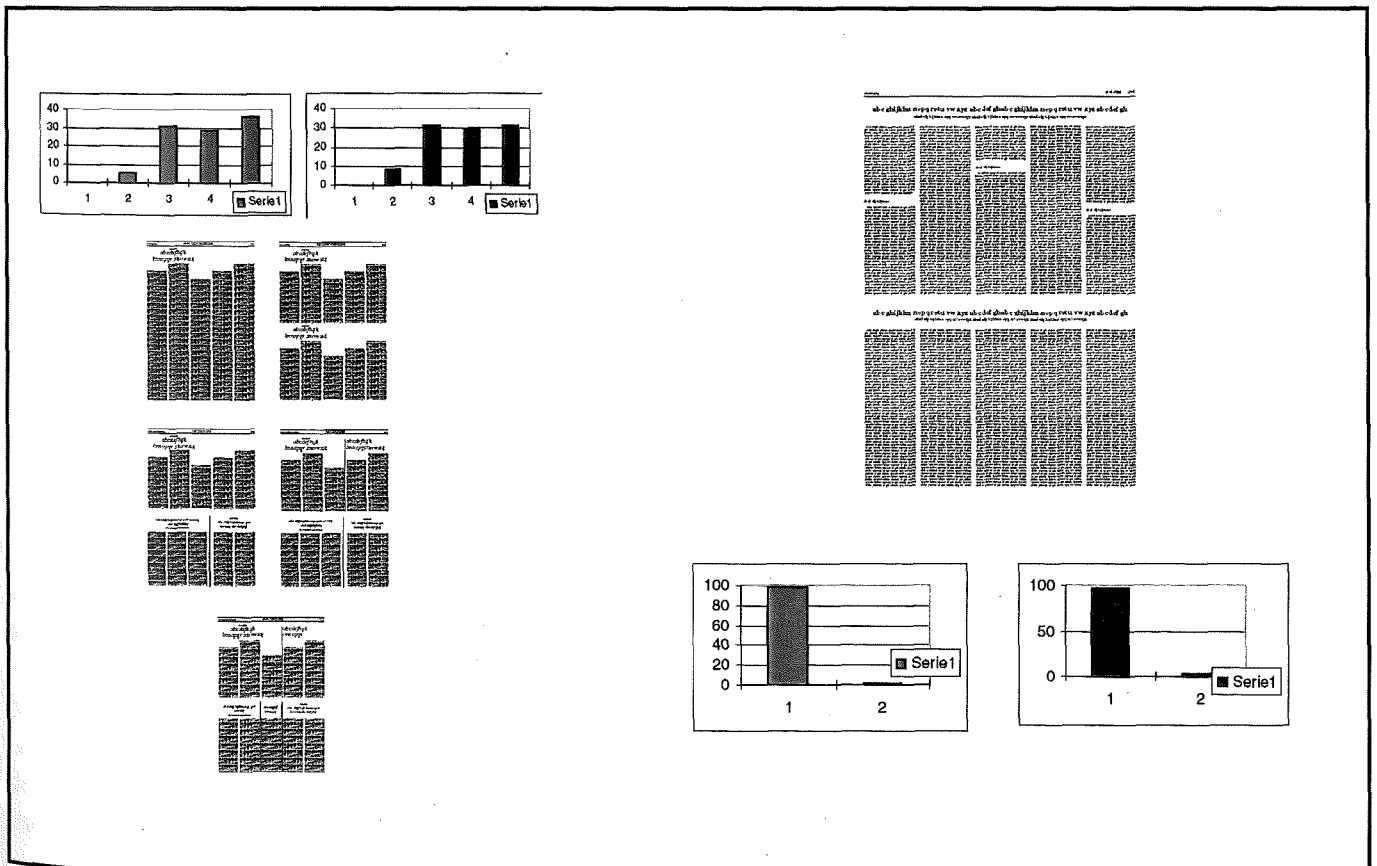
Por tanto podemos deducir que la incorporación a una noticia de sucesivos ladillos va a favorecer claramente la preferencia por esa noticia frente a la que no los tenga.

4/ En las gráficas de las páginas experimentales 18 a 27, se hace evidente que el comportamiento respecto a la preferencia en esas páginas, donde se evalúa la cantidad o número de elementos evidente en un objeto gráfico, es muy similar, tanto si se trata de página de la izquierda como si se trata de página de la derecha (Fig. 120 a 129).

Así pues, el fenómeno de que las elecciones por parte de los sujetos experimentales se orienta según las divisiones en ladillos de las noticias, se puede observar claramente en las gráficas pero también se confirma con diferentes estadísticos. Así por ejemplo, el coeficiente de correlación marca una clara dependencia en todos resultados de dichas páginas entre si, tanto si se tratan de páginas de la izquierda como de la derecha. El coeficiente de correlación de cualquiera de las figuras 120 a 129 indican que el comportamiento en las elecciones es muy similar en ambas páginas.

Fig. 130.- El valor tres como umbral.

Como se ve en las gráficas, tanto a nivel interplana -izquierda de la figura- (maqueta vertical u horizontal), como a nivel intraplana -derecha de la figura- (donde se obtiene el valor máximo de Índice de Preferencia: 1.0); representa un punto de cambio en el comportamiento de las elecciones.



Esta tendencia a un mismo comportamiento permite suponer que se debe a los cambios producidos en las páginas, y en concreto, a la variación de la cantidad de divisiones en una de las unidades informativas presentadas.

Así pues, en los test de recepción de las páginas 18, 19, 20, 21, 22, 23, 24, 25, 26 y 27 se proponía a los sujetos experimentales dos opciones en cada página entre las que debían elegir una para cada página.

Estas páginas se les presentaron indistintamente situadas a la derecha o a la izquierda en la maqueta que los sujetos experimentales evaluaron. Eligieron mayoritariamente siempre las mismas noticias, indistintamente de si se trataba de una página de la derecha o de una página de la izquierda, lo cual queda demostrado estadísticamente en las gráficas anteriores (**Figuras 120 a 129**); (Ver también en el anexo 8: páginas 18, 19, 20, 21, 22, 23, 24, 25, 26 y 27). Por tanto podemos deducir que el comportamiento de los sujetos experimentales no responde, en el caso de la cantidad —aquí representada por ladillos— de forma diferente cuando se trata de una página de la derecha o de una página de la izquierda. Su preferencia es indistintamente igual en ambos casos.

5/ Las tres divisiones representa un punto de inflexión en el comportamiento de la preferencia mostrada por el receptor. Si se observan los valores agrupados en página derecha o izquierda, se puede observar que hasta las tres divisiones se incrementa, pero a partir de las tres divisiones sufre un débil decrecimiento progresivo o bien un cierto estancamiento en la preferencia por esa unidad informativa. Este fenómeno puede corroborar, en algún sentido, lo deducido en el análisis realizado a nivel interplana. En aquél, la división en tres unidades, representaba el valor de preferencia más alto (**Fig. 130**).

SUBHIPÓTESIS DE TRABAJO 2

El punto de partida para esta hipótesis era:

SI SE AUMENTA LA CATEGORÍA VISUAL TAMAÑO DE LOS ELEMENTOS VISUALES, AUMENTA LA PREFERENCIA POR ESE ESTADO ESTÉTICO.

El Experimento 1 está basado en la observación de la categoría visual de tamaño, definido en esta tesis como dimensiones que un elemento gráfico presenta en una página. Así pues, si se trata de explicar la categoría visual de tamaño, hemos de analizar los resultados de las páginas 1, 2, 3, 4, 5 y 6 (e1a, e1b, e1c) que han sido preparadas para este experimento.

Recordemos como son las páginas que nos ocupan:

La página 1 (**Fig. 34**) corresponde a una página con tres noticias de tamaño diferente; la página 2 (**Fig. 35**) es idéntica a la 1 pero la posición de las noticias ha cambiado, las que en la página 1 esta-

ban en la parte superior ahora en la página experimental 2 están en la posición inferior. La compaginación de las páginas experimentales 1 y 2 es de maqueta vertical.

La página experimental 3 (**Fig. 36**) corresponde a una página que presenta dos noticias, de tamaño muy distinto y evidente. También en este caso la posición de las noticias se intercambia con la página siguiente, en este caso la página experimental 4 (**Fig. 37**). La compaginación de estas dos páginas es de maqueta horizontal.

Por último, las páginas experimentales 5 (**Fig. 38**) y 6 (**Fig. 39**) son de igual construcción que las páginas 1 y 2 pero, como en las páginas 5 y 6, la noticia que tiene un tamaño mayor es muy evidente mientras que en las páginas 1 y 2, la noticia de mayor tamaño no lo es tanto.

Antes de pasar a describir y comentar los resultados del experimento que se ha realizado en base a estas páginas es necesario comentar que los datos de las páginas 1, 2, 3, 4, 5 y 6 se encuentran agrupados en el anexo 7 (Página 387), Ver Gráfica Experimento 1.

De la observación de los resultados de las páginas 1, 2, 3, 4, 5, y 6 (e1a, e1b, y e1c)

La primera observación estadísticas que se puede constatar es que, por lo general, los resultados obtenidos en las páginas de la izquierda y en las páginas de la derecha no tienen correlación si se trata de una página con estructura vertical —página 1 y 2— (**Figs. 4 y 35**). Es decir, que el comportamiento de los sujetos experimentales es sensiblemente diferente cuando valoran una página de la derecha que cuando lo hacen respecto a una página de la izquierda en una maqueta vertical.

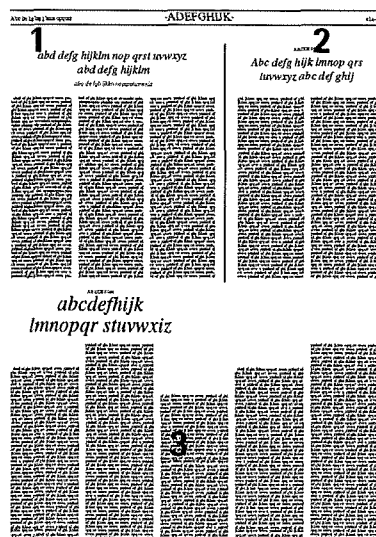
Es más, cuantas más alternativas de elección de noticias con tamaños distintos se ofrecen a los sujetos experimentales, estos demuestran un comportamiento más diferente en las páginas de la derecha respecto a las mismas páginas dispuestas en la maqueta que se les presentó en la página de la izquierda y viceversa.

Este fenómeno no sucede con las otras categorías visuales estudiadas hasta el momento. Es decir, el lector se comporta de distinta manera si se trata de página de la izquierda o página de la derecha cuando se trata de valorar el tamaño de los elementos gráficos. Por el contrario, si la maqueta es horizontal, el comportamiento es más similar.

Sólo cuando se le presenta páginas claramente con dos noticias alternativas, situadas arriba o a abajo, caso este de una maqueta horizontal (**Fig. 35 y 36**), se comporta de manera claramente igual. Este caso se puede ver claramente reflejado en los resultados obtenidos en las páginas 3 y 4. Estas páginas, que tienen una maqueta horizontal, no interpelan al lector sobre la dualidad derecha o izquierda sino que lo hacen en la dualidad arriba o abajo. El hecho de no tener que decidir sobre izquierda o derecha, hace que el comportamiento sea el mismo cuando la página corresponde a una página de la derecha que a una de la izquierda.

Página 1	Página/Posición en la maqueta				Página/Posición en la maqueta				Coef. Correla		
Modelo maqueta	A	I/26			B	D/27					
Código	e1a-1				e1a-1				0.41		
Frec. Obtenida	40	27	14	0	0	27	43	16	0	0	Coef. Correl. Pearson (r2)
Porcentaje	49	33	17			31	50	19			0.16
Probabilidad	0.33	0.33	0.33			0.33	0.33	0.33			Coef. Perason
Frec. Observada	40	27	14			27	43	16			0.41
Frec. Esperada	27	27	27			29	29	29			Chi2
											0.00 Prueba de independencia

Página 1	A	I/26	Control I/34		Comparación entre las págs. 1 a la izquierda				Coef. Correla		
Modelo maqueta	A	I/26	Control I/34		Comparación entre las págs. 1 a la izquierda				Coef. Correla		
Código	e1a-1 = ec3-3									0.82	
Frec. Obtenida	32	34	14	0	0	Porcentaje	49	33	17	e1a	Coef. Correl. Pearson (r2)
Porcentaje	40	42	17			Porcentaje	40	42	17	e3c	0.67
Probabilidad	0.33	0.33	0.33								
Frec. Observada	32	34	14								
Frec. Esperada	27	27	27								



IZQUIERDA

DERECHA

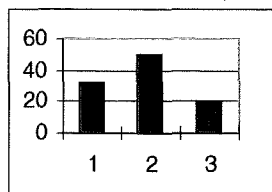
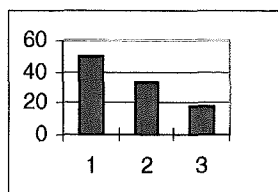


Fig. 131.- Resultados en porcentajes de la página 1

Esta página ha sido utilizada como página de control. Se le ha presentado a los mismos sujetos experimentales dos veces la misma página y siempre a la izquierda. Los datos obtenidos en el segundo corresponden a la tabla estadística inferior. De los datos de esta comparación vemos que la correlación da un 0,82, lo que indica que las respuestas son muy similares. El Índice de Preferencia de las respectivas páginas es el siguiente: Izquierda (1) 0,5, (2) 0,3 (3) 0,2; Derecha (1) 0,3, (2) 0,5 y (3) 0,3. Vemos claramente como los valores se invierten en la parte superior de la página. En la comparación derecha e izquierda, vemos que la prueba de independencia nos devuelve 0, lo que nos indica que los valores son semejantes.

Además, el fenómeno de que en una maqueta horizontal el índice de preferencia no varíe en función de la situación de la página (izquierda o derecha), reafirmaría la conclusión a la que se ha llegado en la subhipótesis 1: En la subhipótesis 1 decíamos que una página con maqueta horizontal implicaba un comportamiento igual en las páginas de la derecha que en las de la izquierda.

De todas formas vamos a ver cada una de las páginas y a corroborar lo afirmado hasta este momento en lo que se refiere a la hipótesis 2:

1/ De la página experimental 1 (e1a-1), en la que se presentan tres noticias con tamaños distintos, corresponde a la de mayor tamaño la parte inferior de la página. En esta página se puede constatar que el comportamiento de los sujetos experimentales en este experimento reproduce el siguiente fenómeno: a/ la preferencia corresponde claramente a la parte superior de la página (posición superior de la página y además dividida en dos noticias) que obtienen un Índice de Preferencia de 0,8 (0,5 + 0,3). Esta parte de la página no corresponde a la noticia de mayor tamaño sino al contrario, en ella aparecen dos noticias que comparten ese espacio (Fig. 131).

Ver también en el anexo 7 (Página 387), Gráfica Experimento 1: página 1.

Como puede verse en la figura 145, la frecuencia esperada en este caso era la resultante de las probabilidades de elección que poseía cada noticia. En este caso 27 elecciones para cada noticia. Se ve en la tabla estadística como las frecuencias obtenidas para la página 1 no son iguales a las esperadas. Al contrario: Las dos noticias de la parte superior de la página se reparten el 82 % de las elecciones por parte de los sujetos experimentales al tratarse de una página de la izquierda que es un Índice de Preferencia de 0,8. Pero los resultados no son diferentes si se trata de valorar la misma página cuando se le presenta en la página de la derecha, en ese caso, las dos noticias de la parte superior se reparten un muy similar 81 % de las elecciones.

2/ Como hemos visto respecto a la página 1 (Fig. 131), los resultados de la página de la derecha no son diferentes a los resultados de la misma página cuando se presentaba en la izquierda. En lo que se refiere a la parte inferior de la página, en los dos casos hay un porcentaje entre 17 y 19 % —lo cual indica un Índice de preferencia de 0,2 para la parte inferior de la página.

Pero en lo que se refiere a la parte superior, en la que hay dos noticias —una mayor que la otra— resulta evidente que hay un cambio de preferencia. No se elige las noticias de mayor tamaño sino las noticias de la posición más exterior de la página; hay una inversión derecha-izquierda en el Índice de Preferencia en las noticias de la parte superior de la página.

Este comportamiento nos indica que existe un cierto predominio de la posición respecto al tamaño, cuando se trata de elegir lateralmente (**Fig. 131**).

Si volvemos a observar la figura 131, podemos ver los resultados de las dos noticias en la página de la derecha o en la página de la izquierda. Cuando la página 1 se presenta a los sujetos experimentales en la página de la derecha eligen mayoritariamente la noticia cuyo tamaño es menor -2- y que, al mismo tiempo, se encuentra en la posición exterior de la página. Cuando la página 1 se presenta a los sujetos experimentales en la página de la izquierda eligen mayoritariamente la noticia cuyo tamaño es mayor -1- y que, al mismo tiempo, se encuentra en la posición exterior de la página.

Por tanto, en la primera página del test de recepción se proponía a los sujetos experimentales tres opciones entre las que debían elegir. En la mayoría de las elecciones un porcentaje muy pequeño eligió la noticia que se encuentra en la parte inferior. Por el contrario, mayoritariamente las elecciones de los sujetos experimentales se decantaron por las dos noticias de la parte superior. Al mismo tiempo, los sujetos experimentales eligieron mayoritariamente la noticia superior izquierda cuando se le presentaba la página en posición izquierda, y la noticia de la parte superior derecha cuando se le presentaba la página en la posición derecha; todo ello queda reflejado en la figura 145. Por tanto, estamos en condiciones de afirmar que ante tres noticias de diferente tamaño, como las de la figura 131, el receptor siempre prefiere la de la posición superior y exterior de la página. Si se trata de una página de la derecha, la elección será la noticia que se encuentra en la parte superior derecha, mientras que si se trata de una página izquierda, preferirá la noticia de la posición superior izquierda.

3/ En la página experimental 2 (e1a-2) también podemos ver como el comportamiento de los sujetos experimentales es diferente si se trata de una página de la derecha o de una página de la izquierda (**Fig. 132**). En el caso de la derecha, el lector demuestra que aún eligiendo aproximadamente 1/3 de las ocasiones la parte superior, los 2/3 restantes se lo reparten por igual las dos noticias o unidades informativas inferiores. Las elecciones que en la figura 131 -página 1- eran en la posición superior, ahora en la figura 132 -página 2-, lo hacen en la posición inferior. Es decir, cambian de posición las elecciones que realizan los sujetos experimentales respecto a la página 1, pero se siguen eligiendo las mismas noticias. Ello nos indica que el tamaño prevalece sobre la posición o bien que la cantidad está influenciando en la elección.

Esto último corrobora también lo expuesto en la subhipótesis 1 de la categoría visual de cantidad: donde hay una división, el receptor demuestra más preferencia.

Aún más, la parte superior de la página no es en ningún caso la más preferida (Índice de Preferencia de 0,3), siendo las dos noti-

cias de la parte inferior las que presentan porcentaje más elevados de elecciones y obtienen un Índice de Preferencia de 0,7 entre las dos.

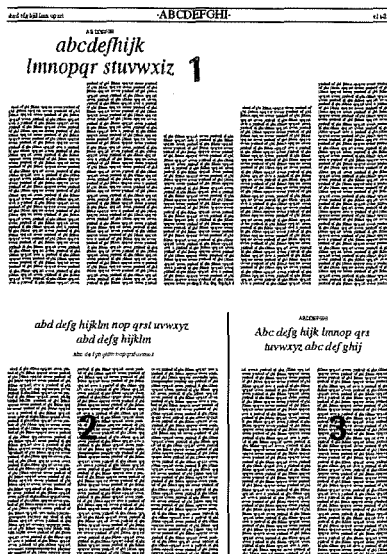
Las dos noticias o unidades informativas inferiores, no tienen el mismo tamaño, pero sí reciben proporcionalmente un mismo valor de preferencia, algo mayor en la parte interior que en la parte exterior de la página. Esta parte exterior la ocupa la noticia o unidad informativa de mayor tamaño si se trata de una página de la derecha y es ocupada por la de menor tamaño si se trata de una página de la izquierda.

En el caso de situar dicha página a la izquierda, la parte superior sigue recibiendo 1/3 de las elecciones. En cambio, la parte inferior reproduce una situación diferente: la noticia o unidad informativa de menor tamaño recibe casi el doble de las elecciones respecto a la de mayor tamaño, y además representa el 40% de toda la

Fig. 132.- Resultados en porcentajes de la página 2.

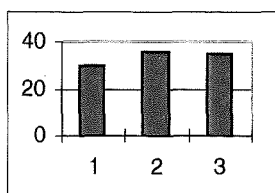
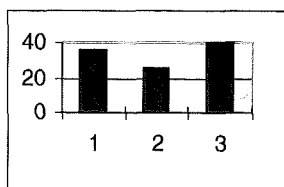
Los datos nos indican que la elección de los sujetos experimentales es distinta si se trata de una página de la derecha o de una página de la izquierda. Frente a un Índice de Preferencia máxima en la página de la izquierda de 0,4 de la noticia que se encuentra en la parte exterior de la página; en la página de la derecha se obtiene para la noticia más interior de la página y que corresponde a la noticia de mayor tamaño de la parte inferior, el valor máximo también de 0,4.

Página 2																	
Modelo maqueta A	D/9					B					I/8					Coef. Correla	
Código	e1a-2					e1a-2										-0.37	
Frec. Obtenida	24	29	28	0	0	30	22	34	0	0						Coef. Correl. Pearson (r2)	
Porcentaje	30	36	35			35	26	40								0.14	
Probabilidad	0.33	0.33	0.33			0.33	0.33	0.33								Coef. Perason	
Frec. Observada	24	29	28			30	22	34								-0.37	
Frec. Esperada	27	27	27			27	27	27								Chi2	
												0.11					



IZQUIERDA

DERECHA



página. Lo que significa que recibe más elecciones que la parte superior. Hay que resaltar que coinciden en la parte interior de la página.

Esto indicaría que la noticia o unidad informativa de menor tamaño es la más preferida. En este caso, coincide en posición interior de la página.

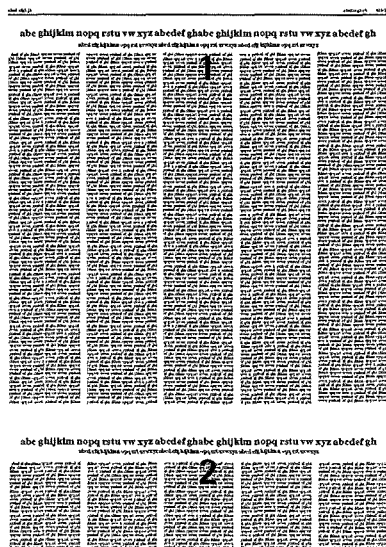
El comportamiento de los sujetos experimentales en la página 2 (Fig. 132) situada a la derecha es dispar y algo contradictorio respecto a la presentada en la página de izquierda. Se elige también la noticia de la parte interior de la página. Bien podría explicarse, por la existencia de diferente cantidad de noticias o elementos; o bien por la posición interior de la noticia o unidad informativa. Este fenómeno requerirá mayor profundización para determinar qué es lo que prevalece: si la posición de las noticias o la cantidad de noticias cuando se trata de una maqueta vertical.

Se pueden ver los datos en su conjunto en el anexo 7 (Página 387), Experimento 1: página 2.

Fig. 133.- Resultados en porcentajes de la página 3.

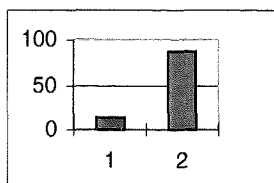
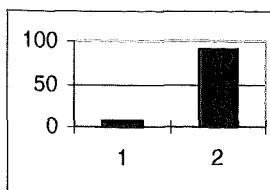
La noticia de menor tamaño obtiene un Índice de Preferencia de 0,7 para la página de la izquierda y todavía mayor en la página de la derecha: 0,8.

Página 3														
Modelo maqueta A	D/11						B	I/10						Coef. Correla
Código	e1b-1						e1b-1						1.00	
Frec. Obtenida	11 70 0 0 0						7 79 0 0 0						Coef. Correl. Pearson (r2)	
Porcentaje	14 86						8 92						1.00	
Probabilidad	0.5 0.5						0.5 0.5						Coef. Perason	
Frec. Observada	11 70						7 79						1.00	
Frec. Esperada	41 41						43 43						Chi2	
												0.19		

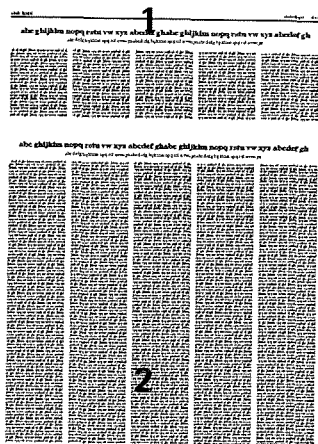


IZQUIERDA

DERECHA



Página 4													
Modelo maqueta A	I/14				B				D/15				Coef. Correla
Código	e1b-2				e1b-2								1,00
Frec. Obtenida	76	5	0	0	0	80	6	0	0	0	0	0	Coef. Correl. (r2)
Porcentaje	94	6				93	7						1,00
Probabilidad	0.5	0.5				0.5	0.5						
Frec. Observada	76	5				80	6						
Frec. Esperada	41	41				43	43						Chi2
												0.83	



IZQUIERDA

DERECHA

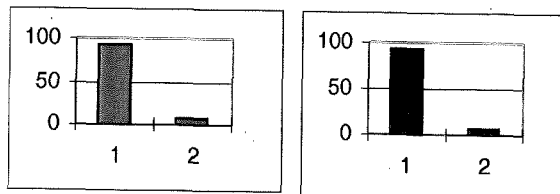


Fig. 134.- Resultados en porcentajes de la página 4.

La noticia de menor tamaño obtiene un Índice de Preferencia de 0,8 para la página de la izquierda y 0,8 también para la página de la derecha.

En el test de recepción correspondiente a la página 2 (**Fig. 132**) se proponía a los sujetos experimentales tres opciones entre las que debía elegir una. Eligieron mayoritariamente la opción cuyo tamaño era el menor cuando se le presentó la página en la posición izquierda de la maqueta que evaluó. Eligieron por igual y mayoritariamente las dos opciones cuyo tamaño era menor cuando se le presentó la página en la posición de la derecha; de lo cual queda constancia en la figura 132. Por tanto, podemos deducir que el comportamiento de los sujetos experimentales frente a la categoría visual de tamaño refleja su preferencia por las noticias de menor tamaño siempre que se encuentren en la parte inferior de una página de la derecha, mientras que su preferencia se reparte entre las noticias que tienen menor tamaño si se trata de una la página de la izquierda.

Podemos concluir que se elige la noticia más exterior de la página y que además posee un tamaño menor.

4/ En la página experimentales 2 y 3 que son de maqueta horizontal (e1b-1 y e1b-2), se observa claramente la preferencia por el tamaño menor de las noticias (**fig. 132 y 133**). También se ve claramente que la posición de las noticias no predomina sobre su tamaño, sino al contrario: el tamaño de las unidades informativas predomina sobre su posición en la página.

En la estructura de página con maqueta horizontal (**Fig. 132 y 133**), donde no se solicita al lector que decida sobre derecha o izquierda de la página, sino que se le demanda que elija sobre posibilidades verticales (arriba-abajo), su comportamiento es significativamente igual si se trata de una página de la izquierda que si se trata de una de la derecha; fenómeno éste que no sucede cuando el lector debe elegir horizontalmente (derecha-izquierda) (**Fig. 133 y Fig 134**).

Para ampliar la información ver anexo 7 (Página 387), Experimento 1: páginas 3 y 4.

Como se puede ver en las gráfica de las figuras 133 y 134, páginas 3 y 4, los resultados son los más evidentes que hemos visto hasta el momento. En el test de recepción se proponía a los sujetos experimentales dos opciones entre las que debía elegir. Eligieron mayoritariamente y con mucha diferencia, la noticia de menor tamaño. Es igual la posición que adopte la noticia de menor o mayor tamaño, siempre eligieron la de menor tamaño.

Ahora bien, como se puede ver en la figura 133 y 134, la Prueba Chi nos indica un alto valor de dependencia entre los valores de la derecha y de la izquierda. También la correlación nos da unos valores altos de correlación (1,0).

5/ En las páginas experimentales 5 y 6 (e1c-1 y el e1c-2) (**Figs. 135 y 136**) vemos que a igual tamaño de las noticias se elige por la posición que adoptan en la página. Esto nos indica que la posición

Modelo maqueta A	D/33				B I/32				Coef. Correla		
Código	e1c-2				e1c-2				0.46		
Frec. Obtenida	32	38	11	0	0	53	20	13	0	0	Coef. Correl. (r2)
Porcentaje	40	47	14			62	23	15			0.21
Probabilidad	0.33	0.33	0.33			0.33	0.33	0.33			
Frec. Observada	32	38	11			53	20	13			
Frec. Esperada	27	27	27			29	29	29			Chi2
											0.00



IZQUIERDA

DERECHA

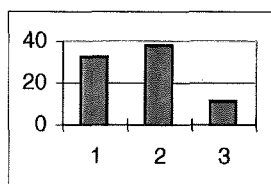
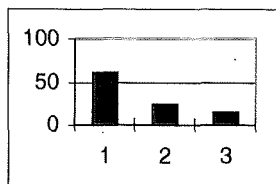


Fig. 136.- Resultados en porcentajes de la página 6.

En todos los casos se elige la noticia que se encuentra en la parte exterior de la página y que tiene el menor tamaño.

está subordinada al tamaño. Es decir, es necesario que le tamaño sea igual para que el sujeto experimental entre en la valoración de la categoría visual de posición; o dicho de otra forma, primero se valora el tamaño y luego la posición, si por tamaño ya se discrimina la noticia, no es necesario entrar a valorar la posición de la noticia.

Es decir, cuando el tamaño de las noticias ya no nos permite discriminar la noticia que deseamos elegir, no es necesario considerar la posición de esa noticia.

En la página experimental 5 (**Fig. 135**) (e1c-1), se presenta, en la parte superior, una noticia de tamaño superior a las dos restantes que son de igual tamaño entre sí. Esta noticia de tamaño mayor y en posición superior de la página, recibe un índice de preferencia del 0,3 aproximadamente, tanto si se trata de una página de la derecha como si se trata de una página de la izquierda —Obtienen los mismos resultados de la página 2 (**Fig. 132**)—. Pero en todos los casos, no es la unidad informativa mejor valorada.

En la parte inferior de la página 5, dividida en dos unidades informativas o noticias que tienen el mismo tamaño, resulta que el comportamiento no es igual en la página de la derecha que en la de la izquierda. De esta forma vemos que para la página de la derecha se valora por igual las dos unidades informativas o noticias, tan solo un 1% de diferencia separa la preferencia obtenida por una y otra noticia (las dos noticias obtienen un 35 frente a un 36; lo cual indica un índice de preferencia del 0,4) —la noticia de la parte interior de la página recibe un 1 % más de preferencia—. Por su parte, en la página de la izquierda, la unidad informativa o noticia de la parte exterior de la página y que se encuentra en la parte inferior, es la más preferida de toda la página con un 42 % de elecciones lo que le da un Índice de Preferencia de 0,4.

Esto indicaría que la posición inferior y exterior de las páginas de la izquierda son determinantes en la preferencia al recibir la mayor parte de las elecciones de los sujetos experimentales; mientras que la posición interior de las páginas de la izquierda sería la menos preferente al recibir menos elecciones.

Podemos constatar que ante la igualdad de tamaño, una noticia o elemento gráfico se elige por posición (**Fig. 135**). Por el contrario, cuando el tamaño es diferente, es el tamaño menor el determinante de la mayor preferencia de los receptores, como demuestra también la página experimental 2 (**Fig.132**) (e1a).

Para ampliar los datos, estos se puede ver en el anexo 7 (página 387), Experimento 1: página experimental 5

En el test de recepción correspondiente a la página experimental 5 (**Fig. 149**) se proponía a los sujetos experimentales tres opciones entre las que debían elegir. Al hacerlo eligieron mayoritariamente

las noticias de la parte inferior de la página y que corresponden a una de las dos noticias de menor tamaño. Cuando se trata de una página de la derecha se reparten la preferencia entre las dos noticias que son de igual tamaño. Así pues, cuando se trata de una página de la izquierda, la preferencia se decanta hacia la noticia que está en la posición más exterior de la página mientras que si se trata de una página de la derecha, la preferencia se reparte entre las dos noticias de menor tamaño de la parte inferior (**Fig. 135**).

En la página experimental 6 (e1c-2) (**Fig. 136**) como se puede ver, la posición superior es más valorada, el motivo lo podemos adjudicar a la división en dos que representan las dos unidades informativas y también a la posición superior que también es preferente. Si en la página experimental 5, estando en la parte inferior de la página ya eran muy preferidas, ahora que se encuentran en la parte superior todavía lo han de ser más, y así es.

La preferencia por la parte inferior de la página decrece respecto a la página 5; en el test de recepción de la página 5 se otorgaba a la posición inferior, que estaba ocupada por dos noticias de igual tamaño, más de un 50% de las elecciones, y ahora en la página 6, que está ocupada por una sola noticia recibe, tan solo, valores del 15% aproximadamente. El cambio parece evidente, de un Índice de Preferencia de 0,7 para esa parte de la página, se pasa a un Índice de Preferencia de 0,1.

Con respecto a las noticias que presenta la página experimental 6 (**Fig. 136**) en la parte superior de la página —dos unidades informativas (dualidad entre derecha e izquierda)—, el comportamiento no es igual si se trata de la presentación en una página de la derecha que si se trata de presentar la página en una de la izquierda. Este fenómeno, que ya se nos ha presentado en otras ocasiones, representa un aspecto nuevo y revolucionario en el conocimiento gráfico de la construcción de las páginas.

En la página de la izquierda la posición exterior es mucho más preferente que en la parte interior de la página, fenómeno este dado ya anteriormente en las páginas experimentales 1 y 2 (test e1a), pero en este caso, a diferencia de las páginas 1 y 2 donde el tamaño era diferente para cada noticia, las noticias o unidades informativas que entran en conflicto para adjudicarse la elección de los sujetos experimentales en las páginas 5 y 6 (**Figs. 135 y 136**), son de igual tamaño. Cuando la parte superior de la página queda dividida en dos mitades informativas de igual tamaño, se prefiere la noticia de la parte más exterior de la página, tanto si se trata de una página de la derecha como si se trata de una página de la izquierda (**Fig. 136**).

Cuando la parte inferior de la página queda dividida en dos mitades informativas de igual tamaño, se prefiere la noticia de la parte más exterior de la página si se trata de una página de la izquierda. Si se trata de una página de la derecha se prefiere la noticia de la parte más interior de la página (**Fig. 136**).

Para ampliar esta información puede verse el anexo 7 (Página 387), Experimento 1: página experimental 6.

De esta forma, en el test de recepción correspondiente a la página 6 (**Fig. 136**), se proponía a los sujetos experimentales una noticia de mayor tamaño y dos noticias de igual tamaño. Tres opciones entre las que debían elegir. Eligieron mayoritariamente una de las dos noticias de menor tamaño. Eligieron la que se encontraba en la parte interior de la página: si era una página de la derecha y las noticias iguales se encontraban en la parte inferior. Si era una página de la izquierda eligieron mayoritariamente la noticia de la posición más a la izquierda, tanto si las noticias se encontraban en la parte superior como inferior.

Cuando las noticias son iguales y se encuentran en la parte superior, eligieron mayoritariamente la noticia más exterior de la página tanto si se trataba de una página de la derecha como de la izquierda. El fenómeno que los sujetos experimentales eligieran mayoritariamente la noticia más exterior, también en la página de la derecha es un aspecto realmente revolucionario en el conocimiento gráfico. Siempre se ha dado por lógico que la parte valorada más positivamente de una página de la derecha era precisamente su parte izquierda y no, como ha sucedido en el experimento, la parte derecha.

Todo ello queda demostrado estadísticamente en anexo 7 (página 387), gráfica Experimento 1: página experimental 6. Por tanto podemos deducir que el comportamiento de los receptores ante noticias de iguales dimensiones tiende siempre a preferir la noticia de la posición más exterior de la página si se trata de una división como la de la página 6 (**Fig. 136**). Si se trata de una página de la derecha, preferirá la noticia que se encuentra en la posición más a la derecha. Mientras que si se trata de una página de la izquierda, el receptor preferirá la noticia que se encuentra en la posición más a la izquierda.

SUBHIPÓTESIS DE TRABAJO 3

Para esta hipótesis se planteaba lo siguiente:

SI SE VARÍA LA CATEGORÍA VISUAL DE POSICIÓN DE LOS ELEMENTOS VISUALES, AUMENTA O DISMINUYE LA PREFERENCIA POR ESE ESTADO ESTÉTICO.

Para demostrar la anterior afirmación se van a utilizar las páginas experimentales 28 (Fig. 138), 32 (Fig. 139), 33 (Fig. 140), 34 (Fig. 141), 35 (Fig. 142), 29 (Fig. 143), 30 (Fig. 144), 41 (Fig. 145), 42 (Fig. 146) y 43 (Fig. 147). En cada una de estas páginas se presentan a los sujetos experimentales dos, tres o cuatro noticias de igual tamaño y se les pide que elijan una. Si partimos de la base que al presentarse noticias de igual tamaño, el único factor que puede influir en la elección es la posición —descrita en esta tesis como la localización de los elementos gráficos en la página impresa—. Los resultados de los test va a permitirnos definir cuales son las posiciones de mayor preferencia en la página.

Para ver todos los datos de este experimento agrupados, se pueden observar en el anexo 9 (página 394): Gráfica Experimento 3

De la observación de las páginas 28, 32, 33, 34, 35, 29, 30, 41 y 42 (e3aa, e3ab, e3ba, e3ba-bis y e3c)

1/Según lo demuestra el comportamiento de los sujetos experimentales al exponerse a la página 28 (e3aa-1), que presenta cuatro noticias o unidades informativas de igual tamaño y, por tanto, se obliga al lector a elegir tanto verticalmente como horizontalmente; es evidente que la posición superior de la página es más preferente que la posición inferior de la página (Fig. 138).

Puede verse los datos en el anexo 7 (Página 387): Experimento 3: página 28.

La suma de los Índices de Preferencia de las noticias superiores da para la página izquierda un valor de 0,3 y para la página de la derecha de 0,4; mientras que para las noticias de la parte inferior no pasa del 0,1.

En el test de recepción correspondiente a la página 28 (Fig. 138), se proponía a los sujetos experimentales cuatro opciones entre las que debían elegir. Eligieron mayoritariamente las noticias que tenían la posición superior en la página como lo demuestra la gráfica de la figura 138. Por tanto podemos deducir que la posición superior de la página es más preferente que la posición inferior. Lo cual corrobora el conocimiento tradicional del diseño gráfico.

Pero también en este mismo test de recepción de la página 28 (Fig. 138), eligieron de forma diferente cuando en la maqueta, la

página 28 se encontraba a la derecha o a la izquierda en la maqueta. Mientras que cuando se hallaba a la derecha, eligieron indistintamente las dos noticias de la parte superior de la página con un porcentaje idéntico —lo que nos da un Índice de Preferencia de 0,3 para cada noticia de la parte superior— cuando la página 28 se encontraba a la izquierda, eligieron mayoritariamente la noticia más exterior de la página. Es decir, la noticia cuya posición se encuentra más a la izquierda de la página, obtiene un Índice de Preferencia de 0,6. Todo queda demostrado en el anexo 9, gráfica Experimento 3: página 28 y, por tanto, podemos deducir lo siguiente: su la posición preferente en la página de la derecha es toda su parte superior; y la parte preferente de una página de la izquierda es su posición más exterior, es decir, la posición más a la izquierda.

2/ También según la página 28 (**Fig. 138**) (e3aa-1), se puede constatar —viendo la gráfica— que el comportamiento de los sujetos experimentales en la elección vertical (arriba-abajo) ha sido diferente si la página se encontraba a la derecha o a la izquierda. Aplicando el Chi cuadrado, como puede verse en la fig. 138, entre los porcentajes de la página de la izquierda y los porcentajes de la página de la derecha, podemos ver que el resultado es 0: ello es indicativo que las distribuciones de las elecciones son significativamente distintas y, por tanto, que se comportan de forma diferente.

Además, se observa que la noticia que se halla en la parte inferior central de la página izquierda ha recibido muy pocas elecciones. Lo cual nos induce a creer que esa posición es poco preferente.

De lo anterior y a la vista de los resultados expuestos en la figura 138: página 28, podemos decir que la posición más preferente en la parte inferior de la página de prensa diaria es: si se trata de una página de la derecha, toda la parte inferior de la página, con una relativa mayor preferencia por la posición más interior de la página; si se trata de una página de la izquierda, es la posición más exterior de la página, es decir la de la izquierda.

3/ Con respecto a la página 28 (e3aa-1), todavía podemos observar que en el caso de tener que decidir verticalmente (arriba-abajo), la decisión es mucho más clara y contundente, que en sentido horizontal (derecha-izquierda).

Este fenómeno puede constatarse al aplicar la prueba Chi entre los valores de la noticia 3 y 4 para comprobar lo significativo o no de esta diferencia. El resultado ha sido 0,2, lo cual indica que el comportamiento es significativamente distinto.

Prueba CHI Páginas 3 y 4 = 0,2

Modelo Maqueta A					B					
Página	28				Página/Posición en la maqueta					
Código	e3aa-1 D/17				e3aa-1 I/16					
Frec. Obtenida	28	28	14	11	0	54	18	11	3	0
Porcentaje	35	35	17	14		63	21	13	3	
Probabilidad	0.25	0.25	0.25	0.25		0.25	0.25	0.25	0.25	
Frec. Observada	28	28	14	11		54	18	11	3	
Frec. Esperada	20	20	20	20		22	22	22	22	
Desv. Estándar	11.2	25.3								
Prueba CHI	0.00	0.00	0.0							
Dist. CHI		0.26	0.01							
Coef. Correlación		0.76								
Coef. Correlación2		0.57								
Covarianza		0.00								
Pendiente		0.00								

Valores promedio
del Índice de preferencia
0.4



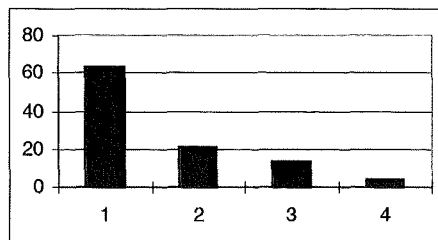
Valores promedio
del Índice de preferencia
0.4

0.4



0.4

IZQUIERDA



DERECHA

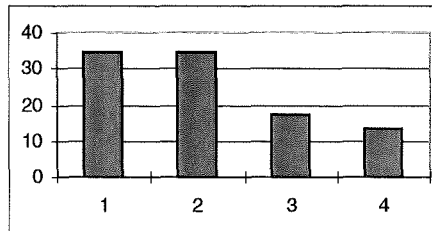


Fig. 137.- Esquema de las informaciones que se pueden obtener en las siguientes figuras para el experimento 3. En la Figura se puede ver las informaciones que ofrecen las tablas de los datos presentados por páginas. En estas tablas podemos encontrar: el número de página del experimento; el código de la página; la maqueta A o B en la que se presentó a los sujetos experimentales dicha página; las elecciones de los sujetos experimentales; el esquema de la página numerando las opciones por 1, 2, 3, 4 ó 5 respectivamente; y la gráfica de los porcentajes obtenidas para cada opción, el color azul indica que se trata de una página presentada en la maqueta A y el color granate indica que se trata de una página presentada en la maqueta B. Los valores CHI indican la comparación entre izquierda y derecha, entre los valores esperados y los obtenidos para cada una de las maquetas. Además se indica en color verde el Índice de Preferencia promedio de la página presentada a la izquierda y la página presentada a la derecha de cada noticia. En otros casos se indica con el color verde el valor del Índice de Preferencia obtenido en la valoración de cada noticia.

Modelo Maqueta A					B					
Página	28				Página/Posición en la maqueta					
Código	e3aa-1	D/17			e3aa-1 I/16					
Frec. Obtenida	28	28	14	11	0	54	18	11	3	0
Porcentaje	35	35	17	14		63	21	13	3	
Probabilidad	0.25	0.25	0.25	0.25		0.25	0.25	0.25	0.25	
Frec. Observada	28	28	14	11		54	18	11	3	
Frec. Esperada	20	20	20	20		22	22	22	22	
Desv. Estándar	11.2	25.3								
Prueba CHI	0.00	0.00								
Dist. CHI		0.26			0.01					
Coef. Correlación	0.76									
Coef. Correlación ²	0.57									
Covarianza	0.00									
Pendiente	0.00									

0.4

0.2



0.1

0.0

IZQUIERDA

DERECHA

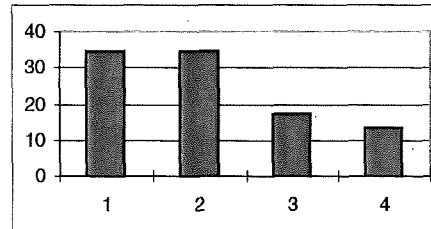
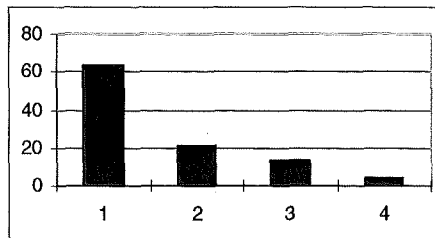


Fig. 138.- Resultados en porcentajes de la página 28.

La media de los Índices de Preferencia de las noticias superiores da, cuando la página experimental se presenta a la izquierda un valor de 0,3 (0,4+0,2/2); mientras que para las noticias de la parte inferior no pasa del 0,1.

Por otro lado, cuando se trata de una página de la izquierda, la preferencia es claramente mayor en la posición exterior respecto a la interior de la página (frente a un índice de preferencia de la noticia 1 = 0,6; la noticia de la parte interior de la página, noticia 2, tiene un índice de preferencia = 0,2 (**Fig.138**).

Vemos que este fenómeno de lateralidad, sucede tanto en la parte superior de la página como en la inferior. Es de remarcar que mientras que en la página de la derecha, las diferencias son nulas o poco significativas entre derecha-izquierda; en la página de la izquierda son muy relevantes.

4/ Como se ve en los resultados de la página 32 (**Fig. 139**) (3ab-2), la posición superior recibe una preferencia mayor cuando se trata de decidir entre dos unidades informativas con una maqueta horizontal y que son de igual tamaño. El sujeto experimental debe decidir entre la noticia de la posición superior o la noticia de la posición inferior. El comportamiento en este caso es idéntico para la página de la derecha que para la página de la izquierda, lo que confirma la tendencia ya mencionada del comportamiento igual para la página de la derecha o izquierda, cuando se trata de una estructura de maqueta horizontal.

Para observar los datos agrupados ver el anexo 9, gráfica Experimento 3: página 32

En el test de recepción de la página 32 (**Fig. 139**), se proponía a los sujetos experimentales dos opciones entre las que debía elegir. Eligieron mayoritariamente la noticia de la posición superior de la página, tanto si se les presentaba la página en la derecha o en la izquierda, lo cual queda demostrado estadísticamente en la gráfica Experimento 3: página 32. Por tanto podemos deducir que la posición superior es claramente más preferente que la posición inferior.

5/ En la página 33 (**Fig. 140**) (eab-3), se presenta a los sujetos experimentales tres noticias o unidades informativas del mismo tamaño con una estructura de maqueta horizontal.

Para observar los datos agrupados ver el anexo 9, gráfica Experimento 3: página 33

A la vista de los resultados de la página 33 (**Fig. 140**), en todos los casos la posición más preferida es la superior pero, al existir dos unidades informativas que pueden entrar en conflicto, estas dos se reparten en igual proporción las preferencias dadas por los receptores.

Los resultados entre la página de la derecha y la de la izquierda son significativamente distintos si se trata de una página izquierda o derecha. La prueba CHI nos devuelve un valor de (0,0), lo que nos indica una total independencia de los datos.

Código	e2ae3ab-2	D/29				e2ae3ab-2	I/28			
Frec. Obtenida	63	18	0	0	0	79	7	0	0	0
Porcentaje	78	22.2				91.9	8			
Probabilidad	0.5	0.5				0.5	0.5			
Frec. Observada	63	18				79	7			
Frec. Esperada	41	40.5				43	43			
Desv. Estándar	39					59.2				
Prueba CHI	0.0	0.0				0.0				
Pueba CHI INV	114					118				
Dist. CHI 0.01	0.01									
Coef. Correlación 1										
Coef. Correlación 2										
Covarianza	1000									
Pendiente	0.7									

IZQUIERDA

0.8



DERECHA

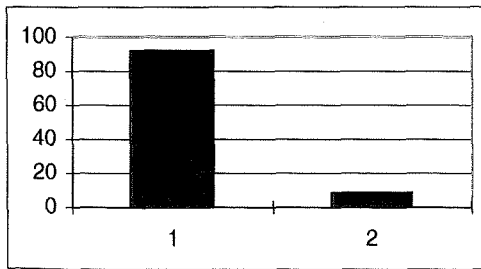
0.9



0.2

0.1

IZQUIERDA



DERECHA

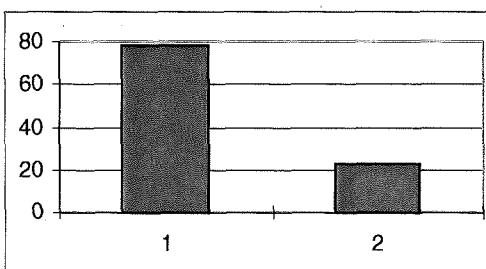


Fig. 139.- Resultados en porcentajes de la página 32. La noticia 1 recibe un IP de 0,8 y 0,9 respectivamente. Por contra, la diferencia con la noticia 2 es clara: IP de la noticia 2 es 0.2 y 0,1 respectivamente.

Código	e2ae3ab-3				D/25	e2ae3ab-3			I/24	
Frec. Obtenida	37	37	7	0	0	49	26	11	0	0
Porcentaje	46	46	9			57	30	13		
Probabilidad	0.33	0.33	0.33			0.33	0.33	0.33		
Frec. Observada	37	37	7			49	26	11		
Frec. Esperada	27	27	27			29	29	29		
Desv. Estándar	21.4					24.7				
Prueba CHI	0.00	0.00				0.00				
Pueba CHI INV	167					216				
Dist. CHI	0.33					0.01				
Coef. Correlación	0.8									
Coef. Correlación2	0.64									
Covarianza	254									
Pendiente	0.77									

IZQUIERDA

0.6



0.2



0.2



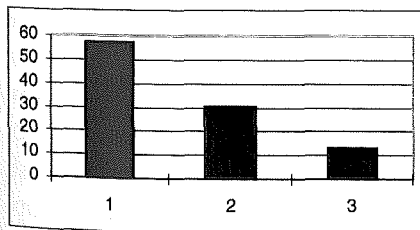
DERECHA

0.5

0,5

0.1

IZQUIERDA



DERECHA

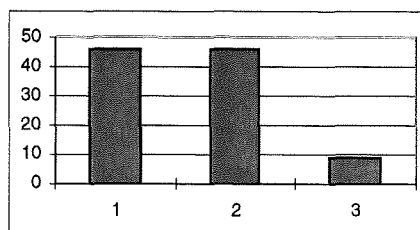


Fig. 140.- Resultados en porcentajes de la página 33.

La posición superior es más preferente. En la página de la derecha se mantiene la posición preferente hasta la mitad de la página. En la página de la izquierda tenemos un IP de 0,3, cuando en la página de la derecha todavía es de 0,5.

En el test de recepción correspondiente a la página 33 se proponía a los sujetos experimentales tres noticias con una maqueta horizontal, entre las que debían elegir. Eligieron mayoritariamente la de la posición superior de la página. En la página de la derecha, los sujetos experimentales repartieron su preferencia entre las dos noticias superiores, mientras que en la página de la izquierda eligieron la superior con mucha diferencia respecto a la segunda noticia que inmediatamente tenía debajo. Todo ello queda demostrado estadísticamente en la gráfica de la figura 140. Por lo tanto, podemos deducir que en la página de la derecha, la posición que corresponde a la mitad de la página superior es la preferente. Mientras que si se trata de una página de la izquierda, la posición más preferente es la posición más superior, decreciendo hacia abajo de forma progresiva.

6/ La conflictividad entre unidades informativas en una maqueta horizontal, se incrementa en la página 34 (**Fig. 141**) (test 3ab-4). En esta página vemos como 4 unidades informativas rivalizan por la preferencia de los sujetos experimentales. En este caso, al igual que los anteriores, la posición superior es más preferente que la inferior, tanto cuando la página se presenta a la derecha como cuando se presenta a la izquierda. La página 34, que posee cuatro unidades informativas, representa ya un comportamiento igual o similar tanto para la página de la derecha como para la página de la izquierda en todos los sentidos. La unidad informativa con mayor preferencia es la de posición superior y decrece progresivamente hasta la de la posición más inferior.

Para observar los datos agrupados, ver anexo 9: gráfica del experimento 3: página 34

En el test de recepción de la página 34, se proponía a los sujetos experimentales cuatro opciones entre las que debían elegir. Eligieron mayoritariamente la noticia de la posición superior de la página, decreciendo la preferencia hacia las noticias de la posición inferior de forma progresiva. Es decir, cuanto más hacia la posición inferior se encuentra la noticia recibe un nivel de preferencia más bajo. Además, en este caso no importa si la página es derecha o izquierda, la elección es la misma. Todo ello puede observarse en la gráfica Experimento 3: página 34. Por tanto, podemos deducir que la posición superior es la más preferente.

7/ También se observa en la página 34 (**Fig. 141**) (e3ab-4), con cuatro noticias con estructura de maqueta horizontal, que en la rivalidad de la mitad superior o de la mitad inferior de las páginas, siempre merece mejor preferencia la mitad superior. Así, la primera noticia o unidad informativa que tiene más preferencia que la segunda; y la tercera mejor que la cuarta, en todos los casos como demuestran sus porcentajes respectivos.

Pero en la página 35 (**Fig. 142**) (e3ab-5), la cual está dividida en cinco noticias o unidades informativas iguales y dispuestas horizontalmente, se ve que, aún siendo cierto que la posición superior

Código	e2ae3ab-4				D/23				e2ae3ab-4				l/22	
Frec. Obtenida	36	28	10	7	0	43	23	12	8	0				
Porcentaje	44	35	12	9		50	27	14	9					
Probabilidad	0.25	0.25	0.25	0.25		0.25	0.25	0.25	0.25					
Frec. Observada	36	28	10	7		43	23	12	8					
Frec. Esperada	20	20	20	20		22	22	22	22					
Desv. Estándar	19	19.3												
Prueba CHI	0.0	0.0				0.0								
Prueba CHI INV	293.9					310								
Dist. CHI	0.01					0.01								
Coef. Correlación	0.951													
Coef. Correlación2	0.90													
Covarianza	224.8													
Pendiente	0.90													

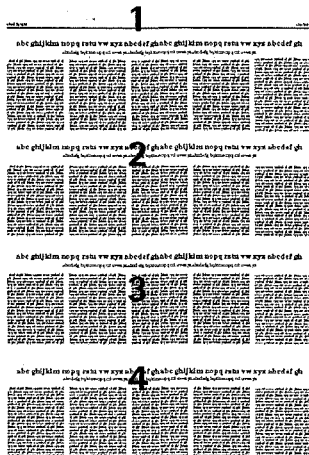
IZQUIERDA

0.5

0.3

0.1

0.1



DERECHA

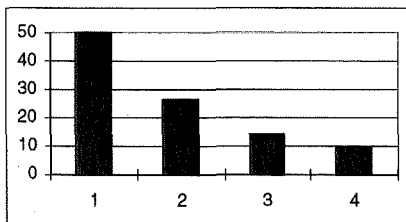
0.4

0.4

0.1

0.1

IZQUIERDA



DERECHA

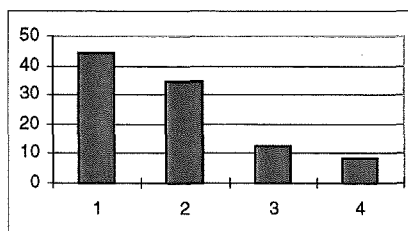


Fig. 141.- Resultados en porcentajes de la página 34.

La mitad superior de la página demuestra claramente que las elecciones son superiores para la parte superior de la página que para la mitad inferior. Si se observa el IP se ve que la mitad inferior de la página no pasa de $IP = 0,1$.

Código	e2ae3ab-5				D/13				e2ae3ab-5				I/12
Frec. Obtenida	38	13	18	4	8	43	9	18	9	7			
Porcentaje	47	16	22	5	10	53	11	22	11	9			
Probabilidad	0.20	0.20	0.20	0.20	0.20	0.20	0.20	0.20	0.20	0.20			
Frec. Observada	38	13	18	4	8	43	9	18	9	7			
Frec. Esperada	16	16	16	16	16	17	17	17	17	17			
Desv. Estándar	17	18.7											
Prueba CHI	0.0	0.0			0.0								
Pueba CHI INV	381.8				403								
Dist. CHI	0.01				0.01								
Coef. Correlación		0.97											
Coef. Correlación2		0.94											
Covarianza		235.9											
Pendiente		0.855											

IZQUIERDA

DERECHA

0.5

0.4

0.3

0.4

0.1

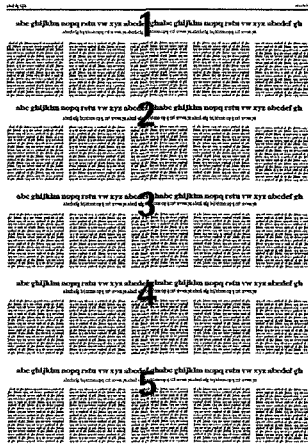
0.1

0.1

0.1

0.1

0.1



IZQUIERDA

DERECHA

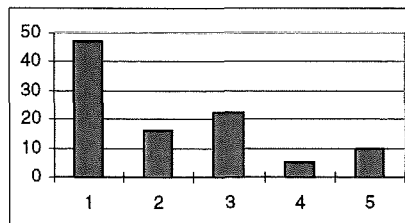
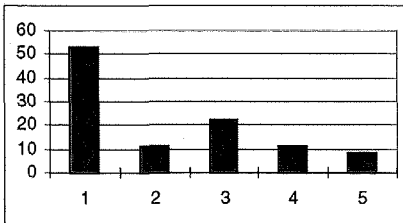


Fig. 142.- Resultados en porcentajes de la página 35.

La noticia superior es con mucho la que ha recibido más elecciones. La noticia 1, que corresponde a la de la posición más superior, ha recibido un IP del 0,5.

es la más preferente, la segunda decrece respecto a la tercera, como demuestra sus porcentajes respectivos. Este fenómeno se observa tanto para las páginas de la derecha como las de la izquierda.

Este fenómeno podría ser objeto de un estudio más profundo: que sea la tercera noticia la segunda con mejor preferencia en el caso de existir cinco unidades informativas iguales.

¿Puede ser debido a la existencia de determinados puntos o líneas de máxima preferencia que coincidirían con los ejes centrales que dividen la página? Otras investigaciones deberán determinarlo.

También podría ser objeto de estudio el hecho evidente que en todas estas páginas con estructura horizontal, se siguen eligiendo con un porcentaje no despreciable las unidades informativas de la posición inferior. ¿Por qué sucede que un 10 % de sujetos experimentales eligen la noticia de la posición más inferior?

Todos estos datos se encuentran también en el anexo 9, gráfica Experimento 3: página 35.

De todas formas, queda claro que ante las 5 opciones que representan las cinco noticias con estructura horizontal que se proponían a los sujetos experimentales, eligieron mayoritariamente la de la posición superior, lo que queda evidente en la figura 142. Por lo tanto podemos deducir que la posición superior de la página, indistintamente si se trata de una página izquierda o derecha, es la posición más preferente.

8/ En la página 29 (**Fig. 143**) (test e3ba) se presentan tres unidades informativas todas de igual tamaño. La parte superior con estructura horizontal. La parte inferior, con estructura vertical, se la reparten dos unidades informativas. En esta página se ve como la posición superior es preferente, tanto en página de la derecha como de la izquierda.

En es el caso de la página 30 (**Fig. 144**), como la elección de la noticia más preferente corresponde a parte de la página con estructura horizontal, la preferencia se comporta de igual forma en la página derecha que en la página izquierda.

Por el contrario, las dos unidades informativas que se encuentran en la posición inferior, y que tienen una estructura vertical, indican como la posición derecha de la página es preferente que la posición izquierda. Además en esta página, el comportamiento es igual en la página de la derecha que en la página de la izquierda. Recordemos que las dos noticias de menor tamaño tienen igual tamaño entre si.

Parece evidente que el lector compara la mitad superior de la página con la inferior; dado que en la mitad inferior aparecen dos noticias iguales, ello puede no inducir a que los sujetos experimentales se decidan por ellas y lo hacen por la de la posición superior.

Código	e3ba-1 D/15					e3ba-1 I/14				
Frec. Obtenida	50	13	18	0	0	52	13	20	0	0
Porcentaje	62	16	22.2			60	15.1	23.3		
Probabilidad	0.333	0.33	0.33			0.33	0.33	0.33		
Frec. Observada	50	13	18			52	13	20		
Frec. Esperada	27	27	27			29	29	29		
Desv. Estándar	25					25.7				
Prueba CHI	0.0					0.0				
Pueba CHI INV	167.1					215				
Dist. CHI	0.333					0.01				
Coef. Correlación	0.999									
Coef. Correlación2	0.998									
Covarianza	399.1									
Pendiente	1.024									

IZQUIERDA

0.6

0.2/0,2

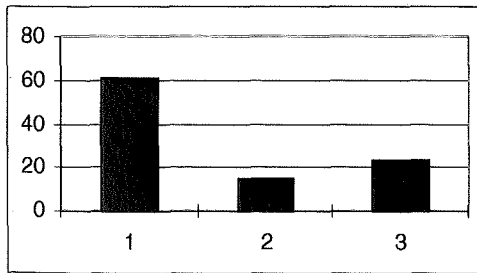


DERECHA

0.6

0.1/0,2

IZQUIERDA



DERECHA

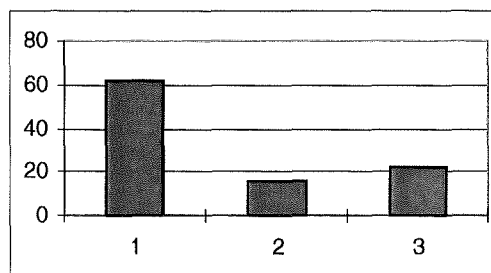


Fig. 143.- Resultados en porcentajes de la página 29.

Al ser las tres de igual tamaño, la que obtiene el mejor IP es la superior.

Código	e3ba-bis1		D/31			e3ba-bis1		I/30	
Frec. Obtenida	52	13	16	0	0	60	12	14	0
Porcentaje	64.2	16	19.8			69.8	14	16.3	
Probabilidad	0.333	0.33	0.33			0.33	0.33	0.33	
Frec. Observada	52	13	16			60	12	14	
Frec. Esperada	27	27	27			28.7	28.7	28.7	
Desv. Estándar	27		31			31		31	
Prueba CHI	0.0		0.0			0.0		0.0	
Pueba CHI INV	167.1		215			215		215	
Dist. CHI	0.333		0.01			0.01		0.01	
Coef. Correlación	0.999		0.999			0.999		0.999	
Coef. Correlación2	0.999		0.999			0.999		0.999	
Covarianza	563.7		563.7			563.7		563.7	
Pendiente	0.848		0.848			0.848		0.848	

IZQUIERDA

0.7

ASIDE FROM ALL NEW ORLY

Abc de fghijklm


DERECHA

0.6

Ab cdefg hijklm nopqrstu vw xyzabc	Abcd efgh ijklmn opqrstu vwxyz
---------------------------------------	-----------------------------------




0.1/0,2

0.2/0,2

IZQUIERDA

DERECHA

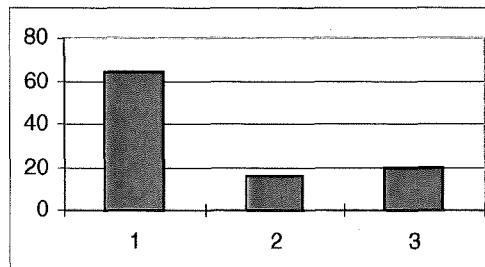
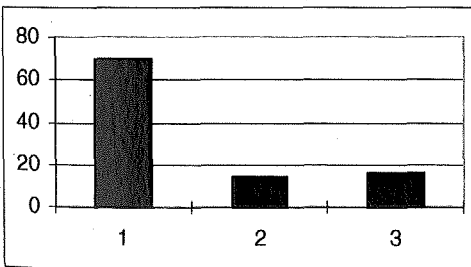


Fig. 144.- Resultados en porcentajes de la página 30. Igual que en la fig. 29, la noticia superior obtiene el IP más alto.

Para observar todos los datos agrupados ver el anexo 9 (página 393). gráfica Experimento 3: página 29.

En el test de recepción de la página 29 (Fig.143), se proponía a los sujetos experimentales tres opciones: Dos de menor tamaño pero iguales entre si, y una noticia de mayor tamaño, la cual se disponía en la parte superior de la página. Los sujetos experimentales eligieron de manera mayoritaria la noticia que ocupaba la parte superior de la página. Sin diferencias respecto a si se trataba de una página de la derecha o de la izquierda. Todo ello queda demostrado estadísticamente en la gráfica Experimento 3: página 29. Por tanto podemos deducir que la posición superior es preferente cuando se comparan tamaños de noticias iguales.

9/ Con la página 29 y 30 (e3ba-1 y el 3ba-bis1) se ha realizado un test de control consistente en observar si las respuestas de los sujetos experimentales son coincidentes al presentarles la misma página dos veces en la maqueta que se le ha dado para evaluar. Podemos decir que los resultados han sido claramente coincidentes en ambos modelos y en todos los grupos. Esto queda demostrado si se comparan los datos en la figura 143 y 144. Si se comparan los datos obtenidos en las dos páginas y se comprueba el Índice de correlación de ambas se ve como es muy elevado (0,999) y además el valor de la prueba CHI es bajo (0,009), respecto a la equiprobabilidad. Asimismo se comprueba que cuando aplicamos la prueba Chi comparando la distribución de frecuencias obtenidas al juzgar dos grupos distintos la misma página es de 0,9 ó 0,8 en el caso de las páginas 29 y 30. Lo cual indica que podemos afirmar que los sujetos experimentales actúan como grupos no significativamente distintos ante páginas experimentales iguales.

chi para la página 29 en la maqueta A y en la maqueta B = 0,9
chi entre las páginas 29 y 30 (control) en la derecha. = 0,8

Quiere esto decir que los datos obtenidos son muy significativos y además, al ser la correlación muy elevada nos indica un comportamiento muy similar. De todo ello podemos afirmar que las respuestas de los sujetos experimentales no se han distribuido según la equiprobabilidad sino que están influenciadas por los estímulos de las páginas experimentales.

10/ En la página 41 (Fig. 145) (test e3c-1) se puede constatar que la preferencia demostrada por los sujetos experimentales es diferente si se trata de una página de la izquierda o de una página de la derecha. Lo que está indicado entre otras cosas por la Prueba Chi entre los datos de ambas páginas. Las dos páginas tienen un comportamiento inverso respecto a un hipotético eje de simetría que se situaría en el centro de las dos páginas. De esta forma el orden en el que la preferencia se mostraría en las páginas sería: primero en la posición exterior de la página. Después la posición interior de la página y por último en la posición inferior de la página.

Este hecho, no sucede en la página 43 si se comparan los datos de la página 41 con los de la página 43. Esta página 43 es de control (e3c-3).

¿Cual es el motivo de la no igualdad entre los datos?

El aspecto de la página puede haber cambiado ligeramente pero no lo suficiente como para cambiar los resultados.

Por otro lado, sí se mantienen los resultados iguales entre las dos páginas de control, que corresponde a la página 1 (e1a-1).

¿Se prefiere por tamaño?

¿Se prefiere por posición?

Puede suceder que la página experimental 43, que no posee los mismos valores que las demás que le son iguales en estructura (páginas experimentales 41 y 1) (**Fig. 147**), corresponde a la última página de una batería de páginas de la maqueta A que se presentó a los sujetos experimentales.

¿Puede influir el hecho de tener una página de instrucciones en la parte de la derecha?

Lo que creemos es que, el tener una página de instrucciones a la derecha obliga al lector a considerar la página anterior no como una página de la izquierda sino como si se tratase de una página de la derecha. Si fuera así, los datos serían iguales a las páginas 41 y 1 situadas a la derecha.

Si se observan las gráficas correspondientes a la página experimental 1 y las gráficas correspondientes a las páginas experimentales 41, 42 y 43 (**Figs. 148 y 149**), situadas siempre a la derecha o bien a la izquierda en el caso de la página experimental 43 (es una página de control), permite llegar a esta suposición.

La prueba Chi a tal efecto nos da un resultado de 0,2, lo que nos indica que datos son significativos al comparar los valores de las páginas 1 y 41 situadas a la derecha, lo que corrobora nuestra suposición.

Lo mismo sucede si se comparan los datos de las páginas experimentales 43 (izquierda y página de instrucciones a la derecha) y 1 (derecha). En este caso la prueba Chi da como resultado 0,2, o lo que es lo mismo, que el comportamiento de los sujetos experimentales ante estas dos páginas es semejante.

Ver anexo 7, gráfica Experimento 3 (pagina 374): páginas 41 y 42.
Ver anexo, gráfica experimento: página 1.

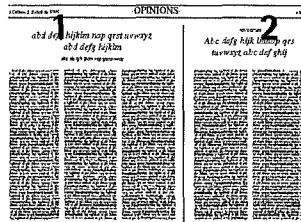
11/ En la página 42 (**Fig. 146**) (e3c-2) se ve como el comportamiento es similar al de la página 41 (**Fig. 145**). A partir de un eje de simetría, las noticias son preferidas en este orden: primero la noticia de la posición inferior exterior, después la noticia de la posición inferior interior y por último, la noticia de la posición superior.

La diferencia es más notable cuando el sujeto experimental valora una página situada a la izquierda que si se sitúa a la derecha.

Código	e3c-1	I/24				e3c-1	D/25			
Frec. Obtenida	36	31	14	0	0	29	45	12	0	0
Porcentaje	44	38	17			34	52	14		
Probabilidad	0.33	0.33	0.33			0.33	0.33	0.33		
Frec. Observada	36	31	14			29	45	12		
Frec. Esperada	27	27	27			27	27	27		
Desv. Estándar	14					22.9				
Prueba CHI	0.0	0.0				0.0				
Pueba CHI INV	167.1					215				
Dist. CHI	0.333					0.01				
Coef. Correlación		0.749								
Coef. Correlación2		0.561								
Covarianza		136.4								
Pendiente		0.556								

IZQUIERDA

0.4/0,4



DERECHA

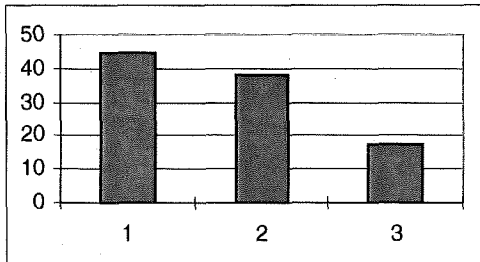
0.3/0,5



0.2

0.1

IZQUIERDA



DERECHA

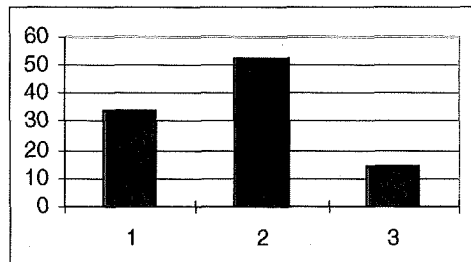


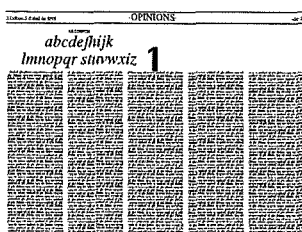
Fig. 145.- Resultados en porcentajes de la página 41.

Si se miran los porcentajes, o las gráficas, se puede ver que las unidades informativas exteriores de las páginas tienen más elecciones. Si se calcula los valores de los índices de preferencia se constata que la parte inferior tiene un bajo índice.

Código	e3c-2 I/28				e3c-2 D/29					
Frec. Obtenida	21	32	28	0	0	28	28	30	0	0
Porcentaje	25.93	39.5	34.6			32.6	32.6	34.9		
Probabilidad	0.33	0.33	0.33			0.33	0.33	0.33		
Frec. Observada	21	32	28			28	28	30		
Frec. Esperada	27	27	27			27	27	27		
Desv. Estándar	7					16.7				
Prueba CHI	0.019					1				
Prueba CHI INV	167.1					215				
Dist. CHI	0.333					0.01				
Coef. Correlación	0.2									
Coef. Correlación2	0.024									
Covarianza	0.957									
Pendiente	0.796									

IZQUIERDA

0.3



DERECHA

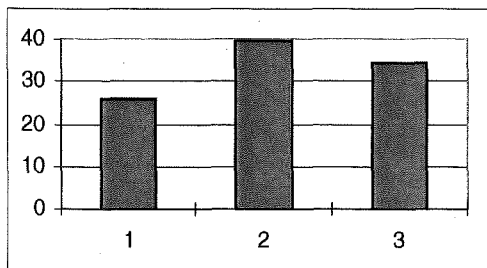
0.3

0.4/0,3



0.3/0,3

IZQUIERDA



DERECHA

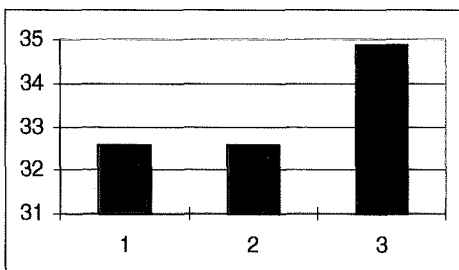


Fig. 146.- Resultados en porcentajes de la página 42.

En esta página la preferencia se sitúa en la zona de la página donde hay dos unidades informativas. En esa página, sumadas las dos noticias da un IP de 0,6 de promedio entre las dos.

Parece pues que el tamaño no prevalece sobre la posición sino al contrario: es la posición de las noticias lo que prevalece sobre tamaño de las noticias.

En el test de recepción correspondiente a la página 42, se proponía a los sujetos experimentales tres opciones entre las que debían elegir. Eligieron mayoritariamente la noticia de la parte inferior izquierda si se trataba de una página situada en la izquierda, es decir, la posición más exterior de la página determina la preferencia. Por el contrario, si se trataba de una página de la derecha eligieron mayoritariamente la noticia de la posición inferior exterior. Ello lo se demuestra estadísticamente a través de las gráficas de la página 42 (**Fig. 146**).

12/ Si comparamos los resultados de la página 43 (e3c-3) correspondiente al modelo de maqueta A situado en ella en la página 34 de la citada maqueta (izquierda); con la página 1 (test e1a-1) del modelo de maqueta B, situado en la página 26 (izquierda) de la citada maqueta, podemos constatar lo siguiente (**Fig. 147**):

A/ En la página 1, los resultados presentan una preferencia dirigida esencialmente por el tamaño. En la página 43, también se puede afirmar que se prefiere por el tamaño.

Tal y como se demuestra estadísticamente en las gráficas correspondiente a las páginas 1 y 43 (**Fig. 147**), en todos los casos se ha preferido, la más exterior de menor tamaño.

B/ Las diferencias más notables entre la página 43 y la página 1 se observan cuando los sujetos experimentales valoran una página de la izquierda. Cuando lo hacen respecto una página de la derecha se igualan mucho las dos noticias de la posición superior (**Fig.147**).

El motivo de este comportamiento puede estar explicado en base a lo siguiente: si aceptamos que la elección por posición se realiza en forma diferente cuando se trata de página derecha que cuando se trata de una página de la izquierda; y esta elección se efectúa según un hipotético eje de simetría que obliga a elegir primero las unidades informativas o noticias exteriores de las páginas para después preferir las interiores; y si aceptamos también que en este caso también influye el tamaño de las unidades informativas; entonces podemos afirmar lo siguiente: en la página 1 (test e1a-1) se reafirman las dos variables visuales, lo que explicaría la fuerte diferencia en los porcentajes de las dos unidades superiores. Es decir, no entran en contradicción dos variables visuales: posición de la noticia y tamaño de la misma. Se suma la captación de la mirada por vía de la posición preferente (exterior-derecha en página derecha) y la captación de la mirada por ser la de menor tamaño (la más preferida es la de menor tamaño) (**Fig. 148 y 149**).

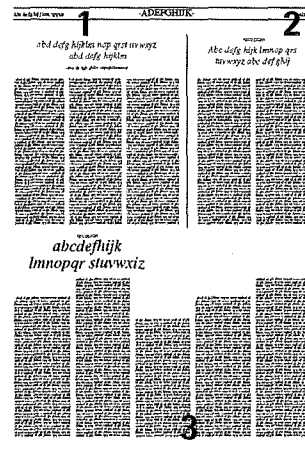
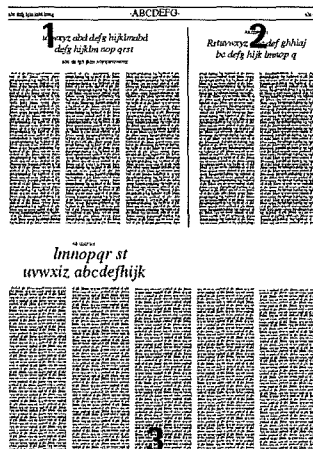
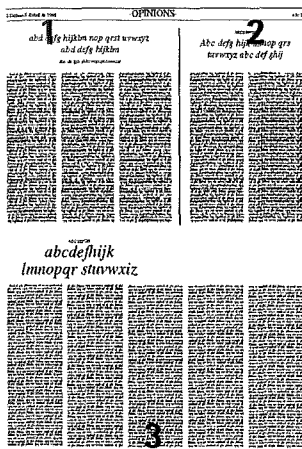
Por el contrario, en la página 43, control del comportamiento de las respuestas de los sujetos experimentales de la página 41 y 1 —control— (e3c-3), estas coincidencias son adversas en el sentido que la unidad informativa de menor tamaño está en la posición menos preferente. De ahí que se explique el motivo poco aparente de que se igualan los porcentajes de las dos unidades informativas situadas en la parte superior. Siempre aceptando que la página 43 aun siendo valorada por los sujetos experimentales en la parte de la izquierda, se comportaría como página derecha.

13/ Si comparamos la página experimental 1 (e1a-1) presentada en la maqueta A a los sujetos experimentales y situada en la página 34 (izquierda) de la citada maqueta, con la misma página 1 situada en la maqueta B, presentada a los sujetos experimentales en la página 27 de la maqueta B y que corresponde a la derecha (**Fig. 131**), vemos que el comportamiento no es igual que en el caso anterior representado por la página 1 y 41 siempre a la izquierda (**Fig. 147**).

Podemos decir que en este caso la posición ha sido suficientemente fuerte como para determinar la elección por posición de la noticia y no, como ha sucedido en los otros casos, por la valoración también del tamaño de la misma. Una explicación posible es la influencia que puede llegar a ejercer la página consecutiva. En este sentido, la preferencia sigue el comportamiento normal que se realiza para una página de la izquierda.

Si además comparamos estos resultados con los obtenidos en el test de la página 43 en el modelo A (**Fig. 147**), podría decirse que el hecho de no existir una página convencional en la derecha, hace que la captación se realice de la forma en que se haría en una página de la derecha. Esto confirmaría en parte los datos, como ha sucedido en los caso anteriormente citados.

Control										
Página	43					1				
Código	e3c-3	1/34	=			e1a-1	1/26			
Frec. Obtenida	32	34	14	0	0	40	27	14	0	0
Porcentaje	40	42	17.3			49.4	33.3	17.3		
Probabilidad	0.33	0.33	0.33			0.33	0.33	0.33		
Frec. Observada	32	34	14			40	27	14		
Frec. Esperada	27	27	27			27	27	27		
Desv. Estándar	14					21.2				
Prueba CHI	0.0					0.0				
Pueba CHI INV	167.1					204				
Dist. CHI	0.333					0.01				
Coef. Correlación	0.8									
Coef. Correlación2	0.7									
Covarianza	118.9									
Pendiente	0.692									



PÁGINA 41

PÁGINA 43

PÁGINA 1

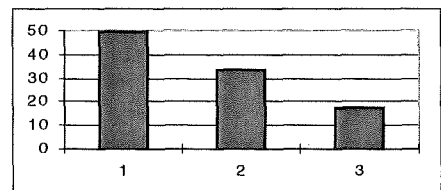
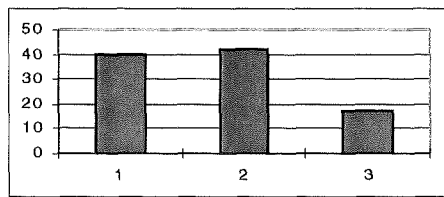
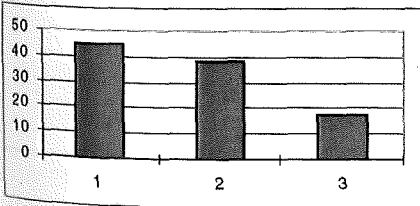


Fig. 147.- Resultados de la comparación entre la página 41, 43 y la página 1, situadas siempre en la parte izquierda de la página.

Como se puede ver los resultados de las diferentes páginas son semejantes. Si se observa el valor de la prueba Chi vemos que el valor siempre es (0). Esto es indicativo de que los resultados son semejantes.