

# Anàlisi socioecològica a la vall de Santa Fe (massís del Montseny). La transformació del paisatge a través de la història ambiental



Sònia Sánchez Mateo

Director: Dr. Martí Boada

Tesi Doctoral

Programa de Doctorat en Ciències Ambientals  
Institut de Ciència i Tecnologia Ambientals (ICTA)  
Universitat Autònoma de Barcelona (UAB)

Juny de 2010



## 7. El coneixement popular i les fonts orals

S'exposa la metodologia emprada per realitzar la consulta de les fonts orals i recollir el coneixement popular, que s'ha integrat de manera transversal al llarg de l'estudi de la història ambiental a la vall de Santa Fe. En aquest capítol es recull la visió de les fonts orals consultades en relació a la seva vida quotidiana i la pròpia percepció de l'entorn.

### 7.1. El saber popular com a font de coneixement

Una part de la recerca es centra en l'estudi de la informació aportada per les fonts orals, fent referència a les persones que al llarg de la seva vida han mantingut una estreta relació amb el territori i són coneixedores de les pràctiques agrosilvopastorals, d'apropiació i de gestió dels recursos naturals. Totes elles configuren el saber popular, un coneixement que ha estat anomenat i descrit de diferents maneres: tradicional, popular o empíric (Folke *et al.*, 2003).

La necessitat d'incloure altres formes de coneixement és fonamentada conceptualment pels nous enfocaments epistemològics com la ciència postnormal (Funtowicz i Ravetz, 2000), el diàleg de sabers (Toledo, 1996) o les recentment creades disciplines híbrides, com la història ambiental. En aquesta línia, Funtowicz i Ravetz (2000) afirmen que és necessari combinar diferents formes de pensament per ampliar l'aprenentatge social i el coneixement dels sistemes per tal de millorar la qualitat de la informació, la gestió d'incerteses i la complexitat. Toledo, igual que Funtowicz i Ravetz, proposa abandonar el model que accepta la ciència normal hegemònica com a única forma vàlida de coneixement per tal d'escoltar i acceptar altres tipus de sabers, com l'indígena o els sabers populars. El coneixement popular hauria de ser tractat d'igual a igual al coneixement acadèmic, tot i ser entès en les diferències que els separen.

Diversos estudis posen en rellevància el fet d'incloure les fonts orals en l'anàlisi històrica dels canvis en el paisatge (Wagner i Gobster, 2007; Calvo-Iglesias *et al.*, 2006). Malgrat tot, la necessitat d'incorporar les fonts orals va més enllà de la simple aportació de dades; també existeix una voluntat per recopilar una part del coneixement tradicional popular que es troba en vies de desaparèixer.

### 7.2. Metodologia

S'ha seguit com a model la metodologia establerta en estudis anteriors aplicada en altres zones d'estudi de l'àmbit català (Badia *et al.*, 2006; Baylina *et al.*, 2004; Otero, 2006). El mètode s'ha dut a terme a partir de la realització d'entrevistes obertes i semiconduïdes a sis informadors que han mantingut una relació amb l'àrea d'estudi. La voluntat no ha estat obtenir un mostra mínima significativa quantitativament, sinó de recopilar informació de qualitat en relació a diferents aspectes amb la que els entrevistats han enriquit el treball.

S'han entrevistat habitants o treballadors de la vall de Santa Fe que havien realitzat diferents activitats primàries a la zona, així com també personatges que, sense ser originaris de l'àrea, han tingut una influència important a la vall i aporten una perspectiva històrica diferent a la dels seus pobladors rurals (Taula 7.1). Per petició expressa, no s'aportará informació sobre la identitat del gestor forestal.

**Taula 7.1.** Dades principals de les persones entrevistades.

Nom i cognom	Data i lloc de naixement	Activitat realitzada
Gestor forestal	Anys 20	Rematant de diverses finques
Josep Domènec	Barcelona, 1923	Estadant (1924-1977) i encarregat de la central elèctrica de Gualba
Pere Casals	Can Fèlix de Santa Fe a Fogars de Montclús, 1932	Guarda del parc (1955-1995) i estadant de Can fèlix de Santa Fe
Dolors Pintu	Ramis de Santa Fe a Fogars de Montclús, 1909 (1999)†	Estadant del Camps
Melcior Danès	Cellera de Ter, 1909 (1994)†	Estadant del Camps
Ramon de Capmany	Canet de Mar, 1899 (1992)†	Pintor

Font: elaboració pròpia (2007)

Al llarg de la realització del present treball s'han realitzat tres entrevistes i s'han recuperat tres entrevistes més enregistrades i realitzades amb anterioritat pel Dr. Martí Boada (Taula 7.2). La majoria de les entrevistes han estat enregistrades en àudio i transcrites posteriorment; excepte la que es va efectuar a Pere Casals, que es va dur a terme durant el treball de camp i de la qual se'n van obtenir anotacions. Cal tenir en compte que no totes les entrevistes es van realitzar pel mateix entrevistador; si bé s'ha mantingut una estructura i continguts homogenis.

**Taula 7.2.** Dades principals de les entrevistes als informadors.

Informador	Lloc i data de l'entrevista	Entrevistadors	Registre amb gravadora	Tipus de transcripció
Gestor forestal	7 de març de 2007	Sònia Sànchez	Sí	Transcripció
Josep Domènec	Sant Celoni, 10 de juliol de 2007	Sònia Sànchez i Gemma Estany	Sí	Mixta
Pere Casals	Santa Fe, 22 de març de 2007	Sònia Sànchez i Roser Maneja	No	Resum
Dolors Pintu	3 de setembre de 1987	Martí Boada	Sí	Mixta
Melcior Danès	26 d'agost i 3 de setembre de 1987	Martí Boada	Sí	Mixta
Ramon de Capmany	Sant Celoni, 5 de març de 1991	Martí Boada	Sí	Mixta

Font: elaboració pròpia (2007)

A cada entrevista s'ha seguit un guió semiobert on es preguntaven diferents aspectes sobre l'apropiació i gestió dels recursos naturals, l'ús del territori, les percepcions dels canvis i del paisatge, així com també altres aspectes com topònims, personatges singulars o vivències personals. Malgrat tot, depenent de la persona entrevistada i les activitats que aquesta havia realitzat, s'ha aprofundit més en una temàtica concreta. La Figura 7.1 mostra el guió que va ser utilitzat per les entrevistes, així com les temàtiques en què s'ha classificat la informació. Durant algunes entrevistes també s'ha fet ús de diferents materials de suport, com fotografies o mapes, per ajudar l'informador a expressar les seves opinions.

**Figura 7.1.** Guió de les entrevistes.

		Nom i cognoms	
		Data	
		Lloc i hora (inici-final)	
		Gravadora	
		Temps enregistrat	
Dades bàsiques de l'informador	Data i lloc de naixement		
	Estat civil i fills		
	Lloc de residència		
	Activitats realitzades		
		Activitat actual	
Apropiació i gestió dels recursos naturals	Apropiació de fusta i llenya	Espècies, època i tècnica d'apropiació	
		Zones d'actuació	
		Comercialització i ús del producte	
		Productivitat del bosc	
		Contractació i característiques de la campanya: treballadors, allotjament, durada, transformació del producte <i>in situ</i> , desembosc i transport	
		Selecció de peus i picaresques	
		Eines i mesures de pes	
	Producció hidroelèctrica	Cronologia i infraestructures hidroelèctriques a la vall de Santa Fe	
		Funcionament de la producció d'energia a la vall	
		Descripció de la maquinària i les instal·lacions	
	Altres apropiacions	Conreus i estructures arquitectòniques associades	
		Activitat ramadera	
	Altres recursos	El carboneig i carboneteig	
		Coneixement i recol·lecció de bolets, plantes remeieres i culinàries	
		Coneixement de fauna, caça i pesca	
		Obtenció de glaç i neu	
Producció de rajols i maons			
		Producció de calç	
Ús social del territori	Ús dels camins		
	Ús de les fonts		
	Ús del riu		
	Festes		
Altres aspectes	Record de personatges singulars i anècdotes		
	Lèxic i topònims		
	Costums, històries i llegendes		
	Partions, propietaris, compres i vendes		
	Percepció d'efectes paisatgístics de la pròpia apropiació		
	Percepció de canvis en el paisatge		
	Percepció de canvis en la meteorologia i el règim fluvial		
Percepció de la terciarització de la vall			
Material: fotografies, estris, anotacions, etc.			

Font: elaboració pròpia a partir de Baylina *et al.*, 2004 i Otero, 2006

A l'hora de traspassar l'arxiu auditiu a escrit s'han emprat diferents mètodes. Per aquelles entrevistes que havien estat enregistrades s'ha optat per dos mètodes: la transcripció completa o bé la transcripció mixta amb resum. En la transcripció completa s'han transcrit les preguntes i les respostes seguint principalment l'ordre cronològic de l'entrevista. Malgrat tot, i per tal de facilitar la posterior extracció d'informació s'ha dividit el text en blocs temàtics i en alguns cas s'ha alterat l'ordre de les preguntes. En el cas de la transcripció mixta, la informació obtinguda s'ha resumit i dividit en temàtiques. Tot i així també s'han transcrit literalment alguns fragments que permeten conèixer directament en paraules de la persona les respostes a les preguntes. D'aquesta manera es redueix el possible biaix introduït per les interpretacions que fa el transcriptor de les paraules de l'informador. Per aquest motiu es podria considerar la transcripció completa com el mètode menys intervencionista, malgrat implica una inversió de temps molt important. En general es considera que la transcripció mixta és un bon mètode, ja que permet reunir la informació en

temàtiques d'on posteriorment, serà fàcil extreure la informació i les cites literals ajuden a millorar la comprensió de la informació. Cal destacar que en les transcripcions literals s'ha intentat respectar el lèxic utilitzat per l'informador.

La major part d'aquesta informació s'ha incorporat de manera transversal al llarg del document. Els aspectes relacionats amb la percepció de l'entorn, la vida a la muntanya i altres aspectes del coneixement popular es descriuen en aquest apartat, enriquint el text i les explicacions amb fragments transcrits.

Tot plegat, agrupa diferents punts de vista del territori i recull informació respecte les activitats primàries tradicionals a través de la memòria històrica de les fonts orals. Cal tenir en compte que aquesta descripció històrica implica subjectivitat, i aquesta subjectivitat és imprescindible per entendre els canvis ocorreguts.

### **7.3. La vida a la muntanya i la percepció de l'entorn**

#### **7.3.1. La percepció dels canvis en el paisatge**

Maria Torrent, esposa de Josep Domènec, exposa la seva visió de la terciarització dels sectors i l'augment del bosc:

*“Quina pena, no? Que maco que era quan els camps estaven treballats. (...) A Gualba hi vien hagut cases molt grans de pagès. Can Viadró, Ca n' Illa Vell, Can Cortina, Can Cambó... cases que tenien molt de conreu. I tot s'ha perdut. En allà on havies vist una cosa ara ha canviat completament. O cases que fan menjar...”.*

*“Si ara em faig creus de veure la central com està, en aquell racó de món. És que ara els arbres han crescut molt, ho han nat tapant tot”.*

La Lola del Camps també descriu aquest increment del bosc, en aquest cas en concret, de la fageda:

*“Allà al Porrassar, més amunt del Pla de l'Espinal, allà no hi via ni un faig i ara està tot poblat de faig, hi via un caminet per pujar al Turó.”*

#### **7.3.2. El subministrament d'aigua**

Josep Domènec relata el canvi en quant al subministrament d'aigua:

*“No en tenia ningú d'aigua potable a casa. Jo anava a fer hores pel meu compte i encara recordo que havia posat aigua en a la cuina en sis o set cases. En moltes encara no n'hi havia. Si nosatrus quan vem anar a la central no teniem aigua a la pica! Teniem una font allà la vora, amb el càntir i una galleda. És ara que a Gualba hi ha xarxa, fa poc. Abans tots tenien el seu pou... això a les nostres edats ha fet un canvi molt gros! Aquestes cases que hi ha per aquí dalt a la muntanya, si us hi fixeu totes estan fetes a la vora de que hi hagi una mica de naixement d'aigua, que ara no hi ha ni això.”*

La central número 2, la Central de Dalt estava obligada a deixar anar aigua pels regants; donaven unes hores a la setmana —les regadores— repartides per les cases de pagès. Segons diu Josep Domènec,

aquesta aigua "es perdia" ja que no podia ser aprofitada per fer electricitat. D'altra banda, eren freqüents les disputes entre els regants i altres usuaris. És el cas del que succeí amb la Farga d'aram, la qual aconseguí una concessió d'aigua per desviar aigua de la riera fins fer-la passar per la maquinària i immediatament, retornar-la al riu. Aquest intent d'aprofitament topà amb l'oposició dels regants, que es negaven al desviament d'aquesta part de l'aigua.

### 7.3.3. Les fonts

La percepció de la pèrdua i reducció de cabal en les fonts de la vall és generalitzada. Josep Domènec menciona les més populars de Santa Fe:

*" La font del Burro fa molts anys que no raja, també hi havia la del Frare, la de Passavets, la de la Roureda o de Maçaners, la de Sant Marçal i alguna altra... I totes rajaven abans. La de la roureda rajava molt. I a la dels quatre rajos a Coll de Te, a sota el Convent, encara hi recullen aigua. I al davant mateix de la central teníem una font boníssima, i ara ja molts anys que no raja. Era una aigua que quan la bebies semblava que fos tèbia a l'hivern i tot!"*

Segons relata Pere Casals, la font de l'Esteller, que actualment és un mulladiu sota el marge a la dreta del camí, en el passat rajava bé. Aquesta font, com moltes d'altres, constituïa un espai de treball vora la qual s'estellava la llenya. La seva proximitat era bàsica per la presència constant d'aigua per cuinar, beure i rentar-se. En aquest cas, el nom de la font dóna a conèixer el seu vincle amb un ofici relacionat amb l'apropiació del bosc.

### 7.3.4. La percepció de la fauna

La vida a la muntanya implica el contacte i la relació amb diverses espècies faunístiques, entorn de les quals es poden generar una sèrie de mites, com la perillositat atribuïda en funció del seu aspecte o etologia. Es sobredimensionen certs aspectes d'aquest tipus de fauna i s'atribueixen comportaments malèfics que donen peu a creences de les que s'està convençut, si bé es troben allunyades de la realitat objectiva. En oposició al rebuig de certes espècies a causa del seu infortuni estètic o al seu comportament (Boada, 2001), d'altres esdevenen indicadores de la bona qualitat del medi, com és el cas de la salamandra. Aquesta visió constitueix una mostra de la càrrega cultural que tenen alguns elements de la biodiversitat.

En relació als rèptils i amfibis, que conformen el grup faunístic que ha generat més aspectes entorn una visió fantasiosa, el gestor forestal explica el següent:

*"Hi havien escurçons, salamàndries i galipaus. Galipaus els que vulguis! A pilons! I escurçons molts. A l'estiu mateix senties a la nit que els escurçons naven fent: "Tuut, tuut". A l'estiu ho feien cap allà a la font de Briançó, cap allà a sobre el Convent".*

*"Hi havia escurçons i serps. Però les serps són petites i la serp no feia tan mal, el que s'ha de vegilar és amb els escurçons. Els escurçons marxen sempre mentre no els trepitgis, perquè al trepitjar-los llavors ppssuuut i et poden picar! I jo n'havia arribat a pujar carregant llenya, un a l'espatlla enmig de la llenya! Però com*

*que fa el fred al dematí i no tenien... que per això va pujar enlaire, per això no va marxar i per això no va pessigar. Vull dir que... n'hi vien, n'hi vien, però si no els hi feies res, lo que feien és marxar".*

*"(...) Jo, des que vam tenir un de cas sí que... aquell home va morir-se d'això, aquell temps, mare de déu. Estàvem allà al Morou i era un que li agradava de matar-los i gafar-los, i un cop es va pensar que era una serp escurçonera i estirant-lo per la cua li va sortir i clac! I el va pessigar. Allavorens no hi havien medis de res, per guarir-se de res. Viem d'anar a Riells a peu i vam poguer acosta'l... i és clar, va! Sí que de moment va servir, però d'aquella no en va sortir. Si hi eres de seguida hi via remei, però sinó no".*

En aquest cas, es confon l'escurçó (*Vipera aspis*) amb la serp escurçonera (*Natrix maura*):

*"I els escurçons a dins de l'aigua no piquen, no ho sabies? Sí, sí, a l'istiu, sí! Mare de déu si hi van a l'aigua! Doncs, quan són a l'aigua no piquen. Perquè és clar, ells piquen a fora, al sol. Doncs els escurçons dins l'aigua no. Pescant truches amb la mà alguna vegada havíem tret un escurçó envès de treure una trucha! Al ficar la mà trobaves algo, hi foties estirada i era un escurçó! Però no gaires vegades, eh? Això alguna vegada es feia".*

La Lola del Camps defineix tres espècies de rèptil (*Vipera aspis*, *Natrix maura* i *Natrix natrix*) i també descriu aquest cant nocturn que atribueix als escurçons:

*"Hi ha tres classes d'escurçó: l'escurçó, la serp escurçonera i escurçó de corbatí blanc, que és el més venenós. A la nit, els escurçons canten com els grills "piu, piu, piu" a dins la barraca dels bosquerols!"*

La vírgora, vírbola o víbria (*Lacerta bilineata*) és un llangardaix que mostra sovint un comportament curiós, ja que en veure un humà no sempre fuig, sinó que pot adoptar una actitud desafiant i en alguns casos pot saltar a sobre. Això ha infundat por en la població local, generant una certa mitologia al voltant d'aquest rèptil (Boada, com. verb.). En parlen el gestor forestal i la Lola del Camps:

*"Hi via una cosa que era com els llangardaixos en petit i aquells diuen que no hi veia. I aquella era mortal, no hi via remei eh! Si et pessigava un no se n'escapava."*

*"Després hi ha una altra mena de bestia que és com un llangardaix d'aquests petits però té el cap, igualment com una sargantana, però més triangular, que en diuen vírgores. N'hi ha que dels escurçons en diuen vírgora. Hi ha vírgora i hi ha escurçó. Allò és lo més dolent que puguis arribar a veure! Es tiren, eh!"*

La salamandra (*Salamandra salamandra*) esdevé un element de la biodiversitat amb valor indicador de qualitat de l'entorn, en aquest cas, de l'aigua; i alhora se li atribueix perillositat:

*"Has de vigilar que una salamàndria no et tiri vereno, sinó estàs acabat! Si les veus a l'aigua, és l'aigua més bona que hi ha. Però no t'hi pixis a sobre, perquè és dolent perquè es veu que el veneno que tira t'entra per dintre el conducte."*

En relació a la fauna ictiològica, el gestor forestal explica com pescaven truites a la riera amb la mà:

*"De l'hotel fins a la font de Passavetes hi via moltes truches en aquell temps abans de la guerra. Sí, i després pensa que nosaltres (...) les pescàvem a mà i en vies de sapiguer-ne. En vies de sapiguer, hi vies*

*de passar la mà per sobre i anar buscant fins que veus el cap i llavors clac! Però si ho feies quan era al mig encara li donaves ajudes per marxar; sí, era com sabó. I jo allà, a prop de la font de Passavetes, sota el pont, que allavors no hi via pont, en vaig poguer gafar una de quillo i quart! Que no es veu gaire, eh! Re, amb un bassiot d'aigua de re! Això sí, ho gafaves amb la mà. Pescar amb ham via de ser al pantano, però no, no a la riera es pescaven bé amb la mà”.*

Com s'ha comentat anteriorment, és dubtosa la presència de truita autòctona a la riera de Santa Fe després de trobar una notícia sobre l'establiment d'una piscifactoria a Santa Fe als anys 1920 amb la introducció de truita salmonada provinent d'altres localitats.

La informació aportada pels informants, revela la possible darrera cita del llop (*Canis lupus*) al Montseny (Ramon de Capmany), que es situa temporalment a partir de l'any 1908. S'aporta informació de la presència d'altres espècies que actualment han desaparegut al massís, com la llúdriga (*Lutra lutra*) i el gat mesquer (*Felis sylvestris*) (Dolors Pintu):

*“Allà a l'hotel de Santa Fe, venint de Cal Trompo i cap a l'hotel de Santa Fe, hi havia una llúdriga; també hi havia gats marts i guilles”.*

*“L'hi sentit! Però escolteu, això era a l'hivern que baixaven de les Guillerries, perquè el llop camina molt! El llop es desplaça amb un dia 40 quilòmetres! Les nits de neu, uuuuuuuuh! Feia una por horrorosa.”*

### **7.3.5. Remeis populars**

La Lola del Camps explica diversos remeis, destacant la descripció detallada de la preparació del xarop d'avet (*Abies alba*) i del vi de saüquer (*Sambucus nigra*). Respecte aquest últim, a més de les propietats medicinals, es tractava d'un vi molt primari i una alternativa al vi de raïm, ja que la vinya (*Vitis vinifera*) no podia sobreviure a les temperatures hivernals de la vall. Entorn els remeis populars, conflueixen dos tipus de visions: l'oli d'escurçó com un remei fetitxista amb una capacitat curativa infundada, i el xarop d'avet, amb principis actius que el fan expectorant i és reconegut per la Farmacopea Internacional:

*“Per fer l'oli d'escurçó agafes un escurçó i el fiques amb una ampolla viu i l'omples d'oli. Aquell temps no hi via res que nés tan bé! Això no es prenia, es fregava!”*

*“I les pinyes d'avet què! Que en viem fet hasta xixanta ampolles i les portàvem a Sant Celoni i en daven dos rals. Nosaltres havíem fet xarop de vet per medecina, posaves un cassó gran amb un filat a sobre i una capa de sucre roig i una capa de pinyes. I anar colant. En aquell temps és el que anava més bé. El vet tendre fa una bosseta i amb l'esquella talles la bossa i va rajant de gota en gota. Així en viem fet d'oli de vet.”*

*“Estic farta de fer-ne de vi de suguer: se'n feia amb sucre i sense sucre! Per beure! El de prendre anava bé quan estàvem constipats. El raïm del saüc, quan les granes eren ben negres, que treien un suc igual que tinta i que si et tacaven la roba no la treies mai més! Doncs agafàvem una cassola gran i els agafàvem i els enxonàvem que només quedés la graneta, i els deixàvem 5 o 6 dies en conserva en aquella cassola, que la pell que feia quedés com podrida, tova. Allavors amb les mans, com aquell que fa una pasterada de botifarres, els aixafàvem ben xafats, ben xafats, ben xafats. Llavors agafàvem un drapàs, com que*



*llavors no tenies moltes vegades ni coladors, bueno, sí que en teniem però a última hora, allò! Agafàvem una galleda neta i un drap i nàvem tirant els raïms a sobre i quan en teniem una ribostada agafàvem tots els draps cargolats i llavors bulliem tot allò amb una cassola neta; de nets ja ho érem, pots comptar, com una barra de galliner! I el suc que quedava al cul el posàvem en ampolles. Servia per curar matxos i per patacades. Llavors, aquell vi, el que volíem guardar per a xarop, el posàvem amb una olla i que bullís i hi fotièm sucre roig fins que el trobàvem bo de gust. La mare també el feia per vendre-se'l. En fèiem molt! Tres o quatre cassolades, set o vuit ampolles o deu o dotze! Si en fèiem per gent de Sant Celoni i tot que ens en demanaven de vi de suguer. Aquí sort en teniem d'aquelles medecines, d'aquelles herbes! Quan estàvem malalts ens en donaven amb un glop i tu saps lo que anava bé! Pel rovell del coll i per tot! Per posar-ho al pit, o draps al ventre."*

*"I també quan el suguer és ben florit, l'agafàvem i agafàvem la soperera de fer l'escudella que fos fondo, i collíem allà al Camps, flor de suguer."*

### **7.3.6. Llegendes i cosmovisió**

A banda d'històries i anècdotes diverses, és conegut que l'aïllament suscitava en els pobladors de la vall una visió particular de l'entorn. Aquesta cosmovisió s'expressava tan de manera positiva com negativa, com seria el cas de les bruixes i la por. La por esdevé l'expressió del seu temor a la incertesa i sobretot, a moure's de nit.

Un dels indrets que ha generat més llegendes al Montseny és el Gorg Negre de Gualba, del qual en Josep Domènec explica el següent:

*"Hi ha un punxot en una muntanya que hi ha una creu que era per treure les bruixes del Gorg Negre. Quan jo era jovenot, que nava a fer turnos a la central 2, feia un respecte al passar per allà! Senties a córrer una rata per allà el bosc i es posaven els pèls de punta!"*

Segons explica Ramon de Capmany:

*"Hi havia la llegenda de la por. La por no se sabia ben bé què era però quan s'apareixia la por, el malalt es moria. Diu, ha vingut la por, que és bonic eh? Deien, ha vingut la por".*

### **7.3.7. Habitants i altres personatges**

Els informants evocuen a la memòria algunes de les persones que havien viscut a la vall. Segons Josep Domènec:

*"En Capmany tenia un ferrer que vivia a la central número 2, en una espècie de porta a baix a la central número 2. Aquell home, el ferrer d'en Capmany, era valencià".*

*"Al Camps hi havia en Melcior. Era una persona que la coneixia tothom. Havia treballat per la central portant sacs de ciment, pals de fusta de roure, ... Roure de Ridaura, de la roureda".*

I Ramon de Capmany també explica el següent:

*"Hi havia un home que li deien en Quel, que vivia a Vimeners i que ensenyava a tocar el flabiol! I allavorens era molt bonic, perquè era una cosa... molt pintoresca. A l'hivern quan baixaven els ramats que eren molt grossos amb el pastor tocant el flabiol".*

*"Al costat de l'ermita hi havia un casalot on es llogaven per dormir unes habitacions. Que tenia una certa mala fama perquè la gent de bosc, els talladors, els peladors i els serradors hi anaven a jugar! I a les nits hi havien unes partides de tuti subhastat, oh! Impressionant!"*

Tanmateix, també es mostra la part més sòrdida de la vida a la muntanya. Apareixen personatges completament marginals que troben en el bosc una manera de fer-se escàpols de la societat. Aquest és el Montseny més obscur i humanament més sinistre. A Santa Fe, segons la Lola i en Melcior del Camps, hi havia gent que vivia en barraques al bosc, com en Renòs, que vivia en una barraca prop de Baladrell; o en Xixo i la Xixa, una parella que habitaven en una barraca sobre el Vimeners i *"eren com dues besties de bosc, sempre duïen la mateixa roba, estaven secs i menjaven qualsevol cosa, pa o herbes del bosc"*.

Segons Ramon de Capmany:

*"He sentit parlar de la Penitenta però no és al meu record. Eren un penitent i una penitenta que vivien junts Santa Fe i naven vestits de penitents".*

*"La gent és una gent molt rústica i via... jo crec que hi via hagut molts actes criminals però ningú en deia re! Perquè la guàrdia civil hi pujava teòricament cada tres mesos o quatre. Generalment, totes les raons era perquè es feien córrer els termes. De nit es feien córrer els termes".*

### **7.3.8. Alguns artistes a la vall de Santa Fe**

Ramon de Capmany parla de la uniformitat cromàtica de la vall, donada per la presència monoespecífica del faig (*Fagus sylvatica*):

*"Jo vaig ser el primer que vaig pintar les fatgedes del Montseny de la mateixa manera que en Vayreda va pintar les fatgedes d'Olot, jo vaig pintar les del Montseny que són diferents, no tenen res a veure. Ara, (...) aquest paisatge verd és molt difícil. Us explicaré com anècdota, el pintor Colom (Joan Colom el que vivia a Arenys de Munt) diu, pujaré a pintar (...) i va pujar carregat de capses de colors, de teles, de cavallets,... una verdadera expedició. Al cap de 8 dies ja era fora. Per què? Ho entendreu de seguida: és un verd únic! Només hi ha fajos. I llavors teniu de modular-ho tot, matisant aquest verd, i això, més que res és un hàbit, compreneu què vull dir? Ara, que el Montseny és molt divers."*

Algunes de les amistats del pintor Ramon de Capmany van fer estada a la vall:

*"L'escriptor Josep Maria i el germà Ignasi de Segarra havien estat íntims amics meus. L'Ignasi va començar en allà a dedicar-se a les papallones. Era molt amic meu l'Ignasi, tots dos. L'Ignasi tenia la meua edat, el Josep Maria tenia 3 anys més. El poeta de la part nord era en Bofill i Mates i després en Segarra té una obra que es diu El mal caçador, que és el poema del Montseny! L'Eugeni d'Ors hi va estar-hi una o dues vegades, re. Era molt amic meu, mireu si ho era que m'empaitava la dona! (...) L'Eugeni d'Ors va fer una sèrie de glossaris a La Veu que es deia Gualba, la de les mil veus."*

**Els processos de canvi en relació als usos tradicionals, a més de la seva expressió en el paisatge i les cobertes del sòl o les seves conseqüències en la biodiversitat, comporten la progressiva pèrdua del coneixement popular. Per aquesta raó i perquè constitueixen un saber alternatiu i complementari al coneixement acadèmic, s'ha considerat necessari incorporar les fonts orals en la recerca. Més enllà d'això, escoltar la veu dels testimonis que han mantingut una interacció amb el territori permet copsar la seva percepció de l'entorn i completar la comprensió dels canvis succeïts.**

## 8. Els canvis en el paisatge a través de les sèries fotogràfiques i l'anàlisi diacrònica

En aquest capítol es presenta una valoració qualitativa de les dinàmiques del paisatge a través de 33 sèries fotogràfiques aplicant la metodologia de l'anàlisi diacrònica. La perspectiva històrica que proveeix la fotografia repetida permet apreciar el canvi constant en el paisatge.

### 8.1. Introducció

La fotografia repetida és la pràctica de la recerca del lloc original d'una fotografia prèvia, reubicant la posició original de la càmera i fer una nova fotografia de la mateixa escena. La repetició de fotografies sobre el mateix lloc reproduint la imatge original —imatge inicial o de partida— a partir de la recerca de l'enquadrament corresponent a l'actualitat és la base del mètode diacrònic, que permet obtenir un testimoni del canvi del paisatge en diferents moments en el temps.

Normalment les fotografies són un element secundari per acompanyar textos, si bé esdevenen una eina d'interès pluridisciplinar molt valuosa per a l'estudi del paisatge i de la societat rural des dels camps de la biogeografia, la botànica, la geologia, la geografia, l'arqueologia, les ciències socials o la pedagogia.

Les fotografies diacròniques permeten contrastar un parell d'imatges corresponents al mateix indret en dos moments temporals diferents; i en la fotografia repetida també és possible establir una comparativa entre una sèrie més nombrosa d'imatges. En ambdós casos s'obtenen registres de canvi a través del temps, que normalment es mesura en anys o dècades, si bé aquesta tècnica també s'ha utilitzat per observar canvis estacionals i a més curt termini.

La comparació entre fotografies del mateix paisatge que han estat preses en diferents moments en el temps, proporciona un mètode efectiu per investigar canvis en la vegetació (Veblen i Lorenz, 1991) i en el paisatge.

#### 8.1.1. Antecedents

La fotografia repetida com a eina científica i tècnica per estudiar l'evolució del paisatge, va ser emprada per primer cop a França entre 1860 i 1887 per forestals que realitzaven treballs de seguiment en la restauració de terrenys de muntanya a partir del reconeixement fotogràfic de punts concrets, localitzats cartogràficament i acotats de manera precisa, en els que s'efectuava la repetició d'imatges amb el mateix camp visual per tal d'establir comparacions entre diferents períodes de temps. El seu objectiu era mostrar als gestors i al públic l'estat de degradació dels boscos i els resultats dels treballs de reforestació que es duien a terme (Métailié, 1988).

D'aquesta manera es sistematitzà un procediment que va ser emprat a partir de llavors en altres serveis forestals europeus, especialment a Itàlia, Suïssa i Àustria; i no únicament en el terreny forestal ja que, per exemple, el 1888, la metodologia s'aplicà en el mostreig de glaceres als Alps (Rogers *et al.*, 1984). El treball

de Rogers *et al.* (1984) descriu aproximadament 450 estudis realitzats arreu del món entre 1888 i 1984 on s'empra la fotografia diacrònica per a l'estudi dels canvis en la vegetació i del paisatge. Seguint aquests treballs inicials, nombrosos investigadors van fer ús extensiu de la fotografia repetida en la recerca científica i no només en l'estudi de les zones rurals, sinó també de les zones urbanes.

Als Estats Units, especialment als estats de l'oest, els treballs de repetició fotogràfica s'inicien entre 1970 i 1980, aplicant l'anàlisi diacrònica en base a les primeres expedicions fotogràfiques dels anys 1860 i 1870. Aquests estudis permeten detallar i actualitzar la metodologia de la repetició fotogràfica amb la màxima fidelitat respecte la imatge inicial i prenent els principis establerts pels forestals francesos (Métaillié, 1988; Rogers *et al.* 1984).

L'estudi de l'evolució de la vegetació s'ha realitzat tradicionalment a partir de l'anàlisi del cadastre, de fotos aèries o mapes de vegetació; i és a partir dels treballs de Rogers *et al.* (1984), Métaillié (1986 i 1988) i Veblen i Lorenz (1991) quan s'empren de manera sistematitzada les fotografies antigues com a mètode comparatiu i d'anàlisi en l'evolució del paisatge. Posteriorment, diversos autors han continuat emprant el mètode diacrònic per a l'anàlisi del canvi en els paisatges.

Des del Laboratori Geode de la Universitat de Toulouse – Le Mirail, sota la direcció del professor Métaillié, es va crear als anys 80 un observatori fotogràfic del paisatge a la regió de l'Ariège (França) amb l'objectiu d'inventariar les fonts fotogràfiques i una avaluació del seu interès per l'estudi de les dinàmiques paisatgístiques.

Al Montseny, la metodologia de l'anàlisi diacrònic ha estat aplicada pel Dr. Martí Boada en la seva tesi (2001) per avaluar les manifestacions del canvi global en aquest massís.

Veblen i Lorenz (1991) afirmen que en cas de manca d'experiments a llarg termini, que requereixen diverses dècades de monitoratge per tal d'obtenir resultats vàlids, la informació històrica és essencial per entendre la resposta de la vegetació als usos i la gestió en el passat. Una gestió forestal efectiva ha de considerar com les activitats tradicionals han contribuït als patrons actuals de vegetació; així com entendre les complexes interaccions entre els factors antròpics i biofísics. El seu treball es basa en documentar, a través de l'ús de la fotografia repetida, alguns dels majors canvis que han tingut lloc a l'estat de Colorado (Estats Units) al llarg d'aproximadament un segle. Afirmen que la fotografia repetida és una manera molt útil de mostrar els canvis més importants en el paisatge i empren aquesta metodologia per observar, a mig termini, el canvi en l'estructura i la composició de la vegetació, en particular de la coberta forestal. Aquests processos són detectables en períodes entre algunes dècades i un segle o dos, i són evidents a través de la comparació fotogràfica entre un espai temporal d'entre 50 i 100 anys. Gran part del canvi que ha tingut lloc a la zona d'estudi en els últims 100 anys no és un canvi successional, sinó simplement un canvi en l'estructura forestal —és a dir, canvi en les edats, mides i disposició espacial de les poblacions d'arbres—, sense grans canvis a nivell de la composició d'espècies. Tot i així, s'observen canvis evidents que donen un caràcter eminentment més forestal.

Lepart *et al.* (1996) han treballat amb 300 parells de fotografies per a l'anàlisi d'un segle d'evolució dels sistemes mediterranis a la regió de l'Hérault (sud de França). Proposen un mètode d'anàlisi del paisatge a partir del mostreig de fotografies antigues, ja que consideren que les transformacions del paisatge observades són molt més evidents que les constatades comparant els cadastres o les estadístiques

agrícoles, ja que en l'avaluació de les superfícies ocupades per la vegetació emprant les informacions cadastrals es tendeix a disminuir la coberta forestal.

L'interès de les fotografies antigues rau en què presenten directament la realitat física del paisatge, permeten comprendre l'actual estat d'abandonament dels boscos. L'anàlisi amb fotografies antigues permet copsar aquesta progressió de la vegetació que Lepart anomena *de l'arbre absent a l'arbre omnipresent*.

Turner *et al.* (2003) es plantegen l'estudi del canvi de vegetació a nivell temporal d'una anàlisi iniciada en el període 1958-1962, i als anys 90 es va considerar que després de trenta anys havia passat el temps suficient per detectar canvis significatius en el paisatge. Cercant com entendre la magnitud i la temporalitat dels canvis que s'aprecien en les fotografies, cal considerar la component socioecològica, és a dir, les causes dels canvis en la vegetació responen a factors biofísics —processos hidrològics, meteorològics i ecològics— i socioeconòmics —activitats humanes—.

La interpretació de les fotografies es basa en la comparació i interpretació de les originals i replicar-les per observar un seguit de canvis. En el cas del treball de Turner *et al.* (2003) s'analitzà el canvi en la biomassa vegetal, ja que en la majoria dels casos, els arbres i arbustos eren reconeixibles en les fotografies, que sovint s'acompanyaven de notes de camp, permetent realitzar un inventari exhaustiu per a cada fotografia analitzada, així com una avaluació del recobriment per valorar l'increment, disminució o estabilitat dels diferents tàxons vegetals identificats.

Segons aquests autors, malgrat algunes dificultats tècniques en retrobar el lloc original de la primera fotografia i posteriorment interpretar la sèrie, la fotografia diacrònica o repetida és una excel·lent tècnica per documentar molts aspectes dels canvis a nivell biològic; únicament els mapes a llarg termini amb parcel·les permanents ho superen en precisió i abast històric. La fotografia aèria, que ha estat emprada per estudiar els canvis en el paisatge des de l'inici de la seva disponibilitat (1920-1930) és cega a l'inici dels canvis, la composició de les espècies vegetals és difícil de determinar, si bé és precisa en quant a les mesures quantitatives en referència a canvis geomorfològics.

### **8.1.2. Aspectes metodològics**

L'ús de la fotografia diacrònica representa un excel·lent mitjà pedagògic i de sensibilització, posant en evidència d'una manera flagrant les evolucions paisatgístiques i fent prendre consciència dels fenòmens de durada; constituint una eina d'interès social. La presa de vista del paisatge i el seu ús en recerca i pedagogia no s'ha de limitar a una simple operació tècnica o mecànica; l'ús de la fotografia per la representació i l'anàlisi dels paisatges reclama una reflexió més a fons. Es tracta d'una anàlisi basada en el principi del mètode regressiu: a partir d'un estat present ben conegut, cal remuntar-se al passat per etapes successives en funció de les dades disponibles. Una anàlisi inversa és equivalent al mètode regressiu: la recerca i l'anàlisi, en el present, dels elements o vestigis patrimonials del passat.

Es tracta d'un mètode basat en la interpretació i no en la comparació; la interpretació permet depassar qualsevol diferència d'enquadrament, localització, característiques tècniques —B/N, color, longitud focal, ...), etc.— entre dues fotografies. En aquest sentit, la tipologia de fotografies no només es limita a les vistes àmplies i paisatges, sinó que resulten altament interessants les imatges més detallades, que fins i tot poden

permetre realitzar anàlisis florístiques i de vegetació. Igualment, és interessant contemplar la possibilitat d'incloure, a banda de fotografies, altres tipus de reproduccions, com litografies, quadres o dibuixos.

En primer lloc, doncs, per tal de dur a terme una correcta interpretació cal compilar una col·lecció amb el nombre màxim de fotografies antigues dels llocs més significatius. Una sola fotografia no té molt de valor, ja que depèn d'un sol enquadrament, una sola visió, un sol moment històric, de la idea documental o artística del fotògraf. Les fonts i arxius on es poden localitzar fotografies antigues són diverses, d'entre les que cal destacar les targetes postals per ser les fonts més utilitzades, ja que són les més accessibles. No es tracta de documents secundaris, ja que la seva qualitat tècnica sol ser excel·lent, es troben de manera nombrosa i mostren aspectes molt diversos. A escala d'història contemporània, els arxius fotogràfics haurien de ser considerats com una font d'informació històrica de primer nivell, ja que permeten de copsar un segle d'evolució dels paisatges; representen una eina fonamental per un elevat nombre de recerques i constitueixen un bon suport d'enquesta davant els habitants. Així, en l'anàlisi fotogràfica d'un lloc concret, resulta indispensable disposar d'un gran nombre de fotografies sobre els aspectes més diversos de la zona d'estudi, ja que és a partir d'un cert nombre de clixés quan la comparació permet realitzar una interpretació i una generalització (Métailié, 1986).

En segon lloc, cal cercar les condicions el més properes possible a la presa de vista del clixé original; considerant que un parell de documents "no superposables" —i possiblement no comparables— poden ser perfectament interpretables. Per tant, la repetició d'un clixé està acompanyada d'una sèrie fotogràfica de l'indret: el paisatge visual no s'atura en un enquadrament d'un sol clixé. Tot i que les fotografies antigues estiguin fetes en blanc i negre, això no implica que s'hagi d'evitar de reproduir-les en color, sinó al contrari; el color aporta informació i permet una millor interpretació del document antic. Tècnicament, la sensibilitat de les emulsions antigues no és la mateixa, ni tampoc el material, de manera que no es pot obtenir una restitució fotogràfica idèntica. Si és possible, és interessant de constituir sèries fenològiques que permeten observar diferències estacionals del paisatge. Tota aquesta metodologia depèn de la disponibilitat de les fonts fotogràfiques: localitzar el clixé inicial, l'observació posterior i l'anàlisi regressiva.

En el treball de Veblen i Lorenz (1991) es mostra una setantena de fotografies històriques —datades entre 1880 i 1915— les quals van ser relocalitzades i refotografiades entre 1984 i 1986. Malgrat que la localització del punt d'una fotografia hagi estat anotat per l'autor original, es requereix un temps considerable en retrobar exactament l'enquadrament. En alguns casos, a causa de la manca d'identificar exactament trets característics del paisatge, la relocalització pot resultar pràcticament impossible. En altres casos, la vista des de l'original pot estar actualment totalment obstaculitzada per arbres, ja que un segle d'evolució de la vegetació pot fer que la refotografia resulti impossible; i en aquesta situació s'accepta un desplaçament de la càmera i obtenir un parell de fotografies aproximades (Métailié, 1986).

A partir de 1940 les fotografies aèries varen proporcionar una visió vertical, les quals permeten relativitzar certs fenòmens, com el procés d'emboscament, que s'exagera per la visió obliqua. També resulta molt interessant la realització d'entrevistes a persones amb coneixement popular i que hagin viscut a la zona d'estudi.

Una altra eina recent és la imatge satèl·lit, que també s'ha emprat abundantment en temes d'anàlisi del canvi del paisatge. Tot i que té avantatges, la informació en quant a la composició de les espècies vegetals i el canvi geomorfològic, es limita a les espècies dominants i als grans canvis. A més, no hi ha material disponible anterior a 1970, de manera que la perspectiva històrica esdevé curta (Turner *et al.*, 2003).

S'afirma doncs, que les fotografies "terrestres" —preses a nivell del sòl o *ground-based*— amb el seu angle de visió limitat, són superiors a les fotografies aèries i a la imatge satèl·lit en les següents circumstàncies:

- Si cal reconstruir canvis en el paisatge en períodes llargs, d'aproximadament 100 anys.
- Si es desitja informació detallada sobre la composició de les espècies.
- Si es volen documentar els canvis en el paisatge a petita escala.

Tot i que una sola fotografia té un angle de visió limitat, dóna grans detalls i múltiples vistes des de múltiples estacions en una regió àmplia, proporcionen un tipus d'informació que no s'obté amb la fotografia aèria a baixa alçada. La fotografia "terrestre" té altres avantatges, com la facilitat per fer comprovacions sobre el terreny. Les fotografies aèries històriques sovint s'acompanyen per dades del terreny. Així, quan una espècie d'arbre creix per sobre una altra espècie i sovint la substitueix, un intèrpret que únicament es basés en la fotografia aèria assumiria erròniament que no hi ha hagut cap canvi.

## 8.2. L'anàlisi diacrònica a la vall de Santa Fe

El Montseny ha estat fotografiat àmpliament des de principis dels segle XX; i en especial la vall de Santa Fe, que s'ha reproduït en diverses sèries postals.

La col·lecció que es presenta s'ha constituït a partir del Fons Martí Boada, de l'Arxiu Històric del Municipi d'Arbúcies (AHMA) i del Centre Excursionista de Catalunya (CEC). Es tracta de sèries postals dels autors Roisin, Zerkowitz, Thomas, Blasi, Flaquer i Fazio; i editors com Riera, Español, Toldrà Vianzo, Duran i Cuyás. Finalment, s'analitzen un total de 37 fotografies anteriors al 1950, representant una completa sèrie temporal de la zona d'estudi.

Les targetes postals de la primera meitat del segle XX constitueixen un conjunt de dades irremplaçables, si bé les tasques de recerca, datació i repetició esdevenen un llarg procés. En alguns casos no ha estat possible identificar la data exacta de la fotografia, de manera que s'ha hagut d'establir un període més ampli d'anys a partir de la comparació amb altres fotografies, o bé amb detalls més precisos a partir de la mateixa imatge. És difícil saber la data exacta d'una postal i cal fixar-se en els marges, la qualitat del paper i si hi ha barra vertical a l'anvers o no, ja que la barra vertical que divideix la targeta postal en dues parts —la comunicació a l'esquerra i el nom i domicili del destinatari a la dreta—, data del 1905, de manera que aquelles que no la tinguin, són anteriors a aquesta data.

En fotografies de les quals se'n desconeix la data, es pot dur a terme la determinació aproximada del període a què correspon mitjançant, per exemple, l'època d'activitat professional del fotògraf (Veblen i Lorenz, 1991).



Posteriorment, a partir de la identificació dels llocs fotografiats originalment, s'ha dut a terme la refotografia en el moment actual per induir a la comparació, tot obtenint una sèrie fotogràfica que permet realitzar una interpretació de l'evolució del paisatge a través d'un exercici regressiu.

El Mapa 2 conté els principals elements que apareixen a les 33 sèries fotogràfiques. Cada element està numerat d'acord amb la numeració de les figures on s'exposen les sèries fotogràfiques.

A continuació es presenten les sèries de fotografies repetides, que es divideixen en sis grans unitats en funció de diferents zones geogràfiques dins l'àrea d'estudi: la vall de Santa Fe, l'Estanyol, el Pantà Gros, Passavets i vessants de les Agudes i el turó de l'Home, la carretera de la Costeu i les zones culminals: el turó de l'Home i les Agudes.

### 8.2.1. La vall de Santa Fe

Les dues primeres diacronies (Figura 8.1 i Figura 8.2) mostren la capella de Santa Fe en dues imatges anteriors al 1920 en relació al 2010. S'aprecia que l'escalinata d'accés no estava construïda en la primera fotografia i s'observa el deteriorament actual de la façana.

**Figura 8.1.** La capella de Santa Fe del Montseny.



Editor: J. Riera  
Títol de la targeta postal: Santa Fe del Montseny  
(alt. 1150 m.) Entrada a la Ermita (antiguamente)  
Any: anterior a 1912  
Font: AHMA V-1-56.3



Autora: Sònia Sánchez  
Maig de 2010

**Figura 8.2.** La capella de Santa Fe del Montseny.



Autor: desconegut  
Anterior a 1920  
Font: Fons Martí Boada. Donatiu de la família Creus.



Autora: Sònia Sànchez  
Maig de 2010

La Figura 8.3 mostra l'entrada a l'hotel de Santa Fe, on destaca l'escala d'accés —oculta pels vehicles a la foto actual— i on s'aprecien els carreus de granit del país, comuns amb la Fabriqueta i la presa del Pantà Gros.

**Figura 8.3.** Entrada de l'hotel de Santa Fe



Editor: J. Riera  
Títol de la targeta postal: 71. Santa Fe del Montseny  
(Alt. 1130 m.) Entrada del Hotel  
Any: posterior al 1920  
Font: Fons Martí Boada



Autora: Sònia Sànchez  
Agost de 2007

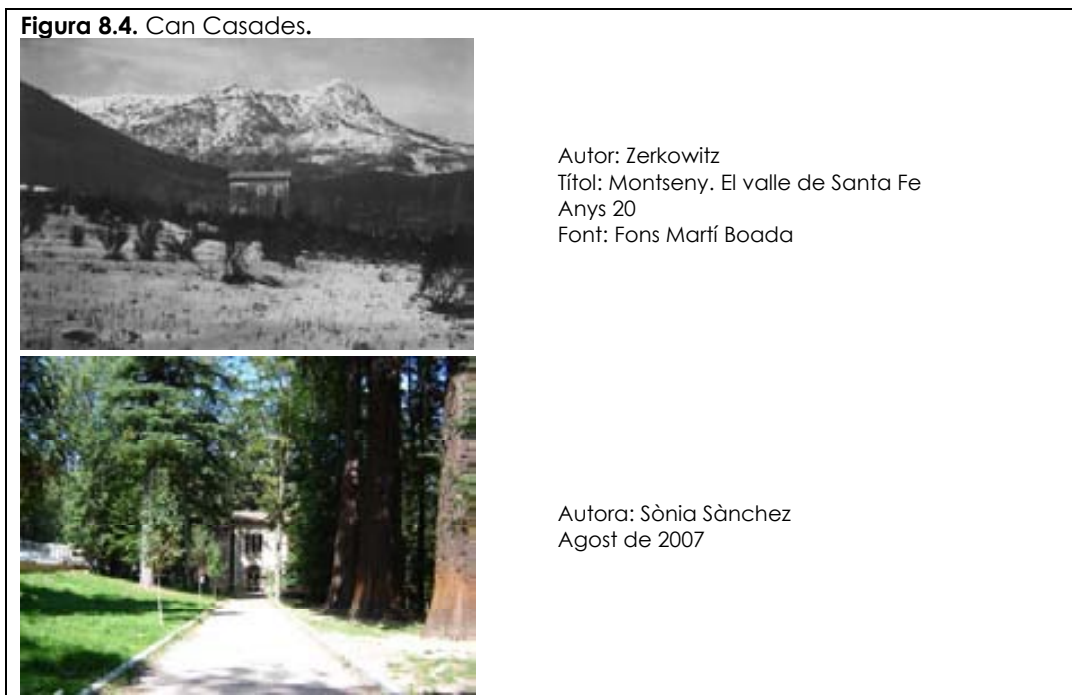
L'hotel, obra iniciada entre 1912 i 1916 per Pere Domènec i Roura, és un edifici de tipus neomedieval en forma d'"L" adossat a l'ermita, amb murs de paredat concertat amb carreus de granit treballats, de dos colors: gris i rosa. La part més antiga —la que es representa en aquesta diacronia— presenta planta rectangular, amb coberta a dues aigües de teula àrab i alguns volums afegits d'una i de dues plantes,

alternants, amb terrassa els primers i coberta a dues aigües els segons. L'accés a l'hotel, a través de graonada i porxo, se situa al racó on s'articulen el cos més antic amb la segona fase de les obres. Es tracta d'un edifici de caràcter historicista de cuidada construcció, que marca la posada en marxa de l'aprofitament de la vall de Santa Fe per al turisme, afirmant la tendència marcada per Can Casades i Can Lleonart. Després de pràcticament un segle en funcionament, a principis de 2010 l'hotel de Santa Fe va tancar les seves portes.

Les imatges de la Figura 8.4 no han estat preses des del mateix punt, l'enquadrament de la fotografia actual s'ha modificat per tal de poder observar l'edifici de Can Casades, identificable en les dues fotografies pels tres arcs de la finestra del primer pis.

L'edifici modernista de Can Casades data de l'any 1900 i fou restaurat el 1987. Presenta una planta rectangular, de dimensions reduïdes, una coberta a dues aigües i ràfec de petita volada construït amb cabirons de fusta i rajoles de ceràmica.

De segona residència als inicis, Can Casades s'ha convertit actualment en un centre d'interpretació del Parc Natural del Montseny, on s'hi projecta un audiovisual. A més d'aquest canvi en l'evolució dels usos, destaca el creixement de les gran sequoies del jardí i de la superfície forestal que envolta la finca.



La Figura 8.5 mostra l'evolució del Camps, amb Les Agudes al fons. Aquesta edificació ha passat de ser un mas forestal i agroramader de principis del segle passat a un mas en un avançat estat d'abandó, un procés molt freqüent en tota la zona del Montseny. El Camps, envoltat per terres de conreus, constava d'altres elements adjacents com a complement de l'economia del mas: la serradora i el pou de neu. L'anomenada serradora petita de Santa Fe o del Camps, estava ubicada en un cobert fora del mas i actualment, malgrat no es conserven restes de la maquinària, s'observa l'estructura de l'antic cobert, de planta rectangular i construït amb pedra i embigat de fusta amb coberta a dues vessants. A mode de

curiositat, els habitants del Camps permetien que treballadors de bosc i excursionistes s'hostatgessin a la pallissa, motiu pel qual també els coneixien amb el motiu de "Ca l'Afartapobres".

La primera imatge és una targeta postal enviada el 18 d'agost de 1904 a Palma de Mallorca, tractant-se així del document fotogràfic més antic de la col·lecció. En la segona fotografia es veu un paller a l'esquerra de la imatge i davant la casa poden identificar-se tres persones i l'aviram. En ambdós casos, la manca de capçades permet veure netament les Agudes i la carena cap al turó de l'Home.

A la fotografia de l'any 2002 es pot observar que, com a conseqüència del seu abandonament als voltants de l'any 1960, el Camps resta en ruïnes que han estat colonitzades per saüquer (*Sambucus nigra*) i altres espècies que cobreixen amb un espessa capa vegetal quasi la totalitat del que havia estat l'antic mas.

**Figura 8.5.** El Camps.



Autor: Thomas  
Títol de la targeta postal: Montseny. Santa Fé.  
Las Agudas  
Any: anterior a 1904  
Font: Fons Martí Boada



Autor: R. Flaquer  
Títol: Montseny - Casa de pagès. Vall de Santa Fe. Al fons les Agudes  
Any: 1926  
Font: Centre Excursionista de Catalunya.



Autora: Roser Maneja  
Any: 2002


La Figura 8.6 mostra la torre de Can Lleonart i els límits del jardí des de les proximitats de la riera de Santa Fe, el pont sobre la qual s'observa a la part inferior esquerra de la primera fotografia. Destaca l'augment de superfície forestada entre els dos períodes exposats, fins el punt que les capçades oculten l'edifici. En la

tercera fotografia s'ha realitzat una aproximació de la posició de la càmera respecte la casa per tal de poder distingir la característica galeria.

Can Lleonart presenta un gran jardí tancat amb mur de paredat comú i reixa, amb grans arbres de diverses espècies, com avets, til·lers o freixes, entre d'altres. És un edifici de planta rectangular, amb coberta a dues aigües, amb ràfec de mitja volada d'obra sobre cabirons de fusta i amb una galeria adossada al costat, la part central de la qual presenta una coberta a dues vessants sobre arc apuntat, resultant la part més característica i interessant de l'edifici. Els murs estan arrebossats i estucats, amb sòcol d'obra arrebossat que segueix tot el perímetre de l'edifici, i reguixos d'obra a les cantonades imitant pedres cantoneres (Diputació de Barcelona, 2006).

La seva construcció data aproximadament del 1900 i fou promoguda per la família Torrent d'Arbúcies, de sobrenom Lleonart. De segona residència, va passar a funcionar com a hotel i, posteriorment, com la primera escola de natura del país, un ús que es manté en l'actualitat.

**Figura 8.6.** Torre Lleonart des de la riera de Santa Fe



Editor: Lluís Español y C<sup>a</sup>  
Títol de la targeta postal: Santa Fe del Montseny.  
Torre Lleonart  
Any: entre 1900 i 1920  
Font: Fons Martí Boada

Autora: Sònia Sánchez  
Agost de 2007

Autora: Sònia Sánchez  
Agost de 2007

A continuació, la Figura 8.7 mostra l'antiga passera sobre la riera de Santa Fe al camí de Can Trompo, avui desapareguda i substituïda per un pont d'obra. S'observa un creixement dels faigs i el prat en primer terme ha estat colonitzat per *Sambucus ebulus*.

**Figura 8.7.** Passera sobre la riera de Santa Fe.



Editor: Lluís Español y C<sup>a</sup>  
Títol de la targeta postal: Santa Fe del Montseny.  
Passera de la Riera  
Font: Fons Martí Boada



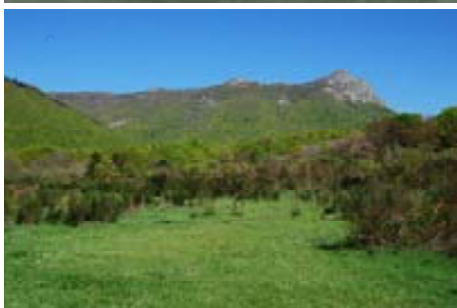
Autora: Sònia Sànchez  
Agost de 2007

La Figura 8.8 mostra el conjunt d'edificacions de Cal Trompo, Can Bellolei i Villa Teresita en un entorn agrícola on destaquen diversos pallers. Es distingeix una fageda molt esclarissada i amb individus joves. En la imatge de 2010 els edificis són ocultats per la vegetació, més exuberant en segon terme, mentre que el prat immediat és colonitzat pel ginestar.

**Figura 8.8.** Cal Trompo i les Agudes.



Autor: Zerkowitz.  
Editor: Angel Toldrà  
Títol de la targeta postal: Santa Fé de Montseny. El  
Hotel "Villa Teresita" y "Les Agudes". 1740m.  
Anys 1920  
Font: AHMA V-1-57.3



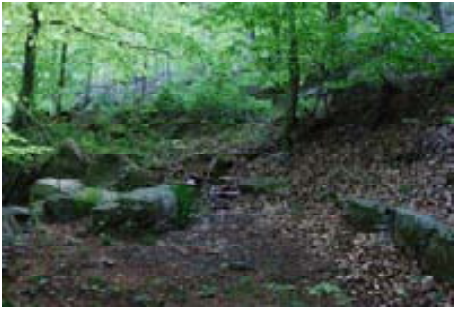
Autora: Sònia Sànchez  
Maig de 2010

A uns metres rere la Casa Partida s'hi troba la font Nova. Actualment encara raja, si bé es troba en un estat ruïnós en relació a la imatge que mostra la targeta postal: ben arranjada i amb la inscripció "1905: Font Nova y la Millor". Segon López i Cortijo (1991) es tractava d'una de les fonts més concorregudes durant les festes de Santa Fe.

**Figura 8.9.** La font Nova.



Autor: Thomas  
Títol de la targeta postal: Santa Fé. Font nova y la millor  
Any: posterior a 1905  
Font: AHMA V-1-56.2



Autora: Sònia Sànchez  
Maig de 2010

### 8.2.2. L'Estanyol

D'entre els temes més representats a les targetes postals, destaca una de les zones més visitades del Montseny: l'hotel de Santa Fe, característic en especial amb la perspectiva que ofería des de l'altra banda de l'Estanyol, un petit embassament que en les últimes dècades s'ha colmatat i ha estat colonitzat per espècies arbòries de ribera.

La Figura 8.10 mostra tres imatges panoràmiques de l'Estanyol, l'hotel i les Agudes al fons. La primera fotografia, dels anys 20, mostra la vall totalment nevada que fa evident els relleus i permet distingir clarament els peus dels petits arbres en primer terme, i a la vessant de l'esquerra es dibuixa una línia d'avets, que destaquen respecte el faig pel seu caràcter perennifoli. A sota es reproduïx una targeta postal enviada el 15 de juliol de 1946, si bé la fotografia és anterior a aquesta data, possiblement contemporània a l'anterior. Les dues imatges permeten contrastar el paisatge en dues èpoques de l'any diferents. La tercera imatge, de l'any 2007, es fa patent l'important avenç del bosc de faig i el desenvolupament del bosc de ribera sobre l'Estanyol totalment colmatat.

**Figura 8.10.** L'hotel de Santa Fe des de l'Estanyol. Vista panoràmica.



Autor: L. Roisin  
Títol de la targeta postal: Santa Fé (Montseny)  
Lago y vista general  
Anys 1920  
Font: Fons Martí Boada



Autor: Fazio (?)  
Títol de la targeta postal: Santa Fe del Montseny  
Any: Anterior a 1946  
Font: Fons Martí Boada



Autora: Sònia Sánchez  
Agost de 2007

A la Figura 8.11 s'observa l'evolució del mateix indret des dels anys 20 fins l'any 2000, mostrant una sèrie de quatre fotografies amb una visió més detallada que l'anterior i en què s'aprecia molt millor el procés de colmatació de l'Estanyol. Es fa evident el desenvolupament de boga a la riba de l'Estanyol en la segona imatge respecte la primera, així com un augment del bosc de ribera que envaeix també el primer pla en la tercera fotografia corresponent a l'any 1983. Per últim, en la fotografia de l'any 2000, va ser necessari moure la càmera cap a un punt de vista més alt per tal de poder distingir l'hotel, que havia quedat tapat per l'avenç del faig.

Les tres figures següents (Figura 8.12, Figura 8.13 i Figura 8.14) també mostren diferents perspectives de l'Estanyol de Santa Fe. S'hi observa la resclosa, que en l'actualitat està molt deteriorada. Al llarg de l'hivern 2009-2010 i en el marc del Pla de Conservació del parc del Montseny, s'han efectuat talades en l'àmbit de l'Estanyol per tal de recuperar la superfície d'aigua i els hàbitats associats (Figura 6.11).



**Figura 8.11.** L'hotel de Santa Fe des de l'Estanyol. Vista detallada.



Autor: L. Roisin  
Títol de la targeta postal: Santa Fé (Montseny)  
Lago y vista general  
Anys 1920  
Font: Fons Martí Boda



Anys 1920  
Font: Fons Martí Boda



Hivern de 1983  
Autor: Martí Boda



Any 2000  
Autor: Martí Boda

**Figura 8.12.** L'Estanyol de Santa Fe.



Editor: J. Riera  
Títol de la targeta postal: Santa Fe del Montseny  
(alt. 1130m). El Estanque frente al Gran Hotel.  
Anys 1920  
Font: Fons Martí Boda



Maig de 2010  
Autora: Sònia Sànchez

**Figura 8.13.** L'Estanyol de Santa Fe.



Anys 1970  
Autor: Martí Boda

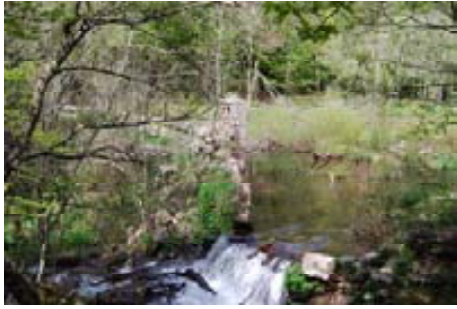


Maig de 2010  
Autora: Sònia Sànchez

**Figura 8.14.** L'Estanyol de Santa Fe.



Autor: Zerkowitz  
Títol de la targeta postal: Santa Fé de Montseny.  
Preses del estanque. Presa de l'estany.  
Any: entre 1920 i 1925  
Font: Fons Martí Boada



Maig de 2010  
Autora: Sònia Sánchez

### 8.2.3. El Pantà Gros

El pantà de Santa Fe, construït entre els anys 1917 i 1933, té una presa amb una alçada de 19m i una base de 14m, per contenir 899.000 m<sup>3</sup> d'aigua i produir energia elèctrica en dos salts d'aigua. Al marge esquerre de l'embassament s'hi troba la Fabriqueta, l'antiga centralita elèctrica que produïa electricitat per a l'hotel de Santa Fe. La Figura 8.15 mostra una pastora, que molt probablement és la Lola de Carbonell (Boada, com. verb.), i el seu ramat de vaques a la riba del Pantà Gros. A la dreta s'aprecia l'edifici de la Fabriqueta i al fons, les Agudes.

**Figura 8.15.** Ramat de vaques pasturant al Pantà Gros de Santa Fe.



Editor: J. Riera  
Títol de la targeta postal: Santa Fe del Montseny.  
Las Agudas desde el lago inferior  
Any: entre 1945 i 1947  
Font: Fons Martí Boada



Agost de 2007  
Autora: Sònia Sánchez

En la següent diacronia (Figura 8.16) s'ha produït un desplaçament de la càmera, amb menys picat i altitud, ja que la fageda cobreix actualment el primer pla, obstructint la visió del que resulta més interessant, com és l'abandonament dels camps de conreu i la ocupació de les antigues feixes de la Barraca pel sistema forestal.

**Figura 8.16.** La presa del Pantà Gros de Santa Fe.



Autor: L. Roisin  
Títol de la targeta postal: 17. Santa Fé del Montseny (alt. 1100 m). El Estanque nº2  
Pertany a la col·lecció de targetes postals Santa-Fé del Montseny  
Any: entre 1920 i 1933  
Font: Fons Martí Boada



Agost de 2007  
Autora: Sònia Sànchez

En la següent imatge (Figura 8.17) s'ha variat el punt original d'ubicació de la càmera per tal d'observar el creixement de la fageda a la vessant en primer terme, així com a l'altra costat de l'embassament, on substitueix les feixes de conreu que s'observen a la primera imatge.

**Figura 8.17.** La presa del Pantà Gros de Santa Fe.



Autor: Zerkowitz  
Títol de la targeta postal: Santa Fe (Montseny)  
Any: posterior al 1933  
Font: AHMA V-1-52.4



Maig de 2010  
Autora: Sònia Sànchez

A sota (Figura 8.18), la fotografia nevada permet copsar els relleus i l'absència de coberta forestal densa a les vessants de les Agudes; en canvi, en la imatge de l'any 2000, s'observa el creixement dels peus de faig, així com l'avenç de la fageda no només cap a les vores del pantà, sinó també cap a les zones culminals. En la fotografia de la dreta, de l'any 2000, s'observen les ruïnes de la Fabriqueta, que es mostra amb més detall a la diacronia de la Figura 8.19.

**Figura 8.18.** Les Agudes des del Pantà Gros de Santa Fe.



Autor: Edición J. Riera  
Títol de la targeta postal: 58. Santa Fe del Montseny.  
Vista del Lago  
Any: posterior al 1933  
Font: Fons Martí Boada



Any 2000  
Autora: Sònia Sánchez

La Fabriqueta data de més o menys el 1915 i estigué en funcionament dins el 1936. Proporcionava electricitat a l'hotel de Santa Fe, a la serradora del costat de Can Casades i també al Camps, ja que es va posar un fil de l'hotel a la casa. Es tracta d'una construcció amb pedra del país, igual que en el cas de l'hotel, amb planta en forma de creu formada per planta baixa i pis, amb coberta a dues vessants. Les obertures són en arc de mig punt. Després de molts anys d'estar en ruïnes, actualment l'edificació ha estat reconstruïda (Figura 8.19). La Figura 8.20 mostra l'últim saltant de la riera de Santa Fe abans d'arribar al Pantà Gros. S'observa un creixement del sistema arbori, augmentant el recobriment sobre la llera de la riera.

**Figura 8.19.** La Fabriqueta.



Autor: L. Roisin  
Títol de la targeta postal: 9. Gran Hotel de Santa Fé del Montseny. Central Eléctrica nº 3 (alt. 1130 m.)  
Any: entre 1915 i 1936  
Font: Fons Martí Boada

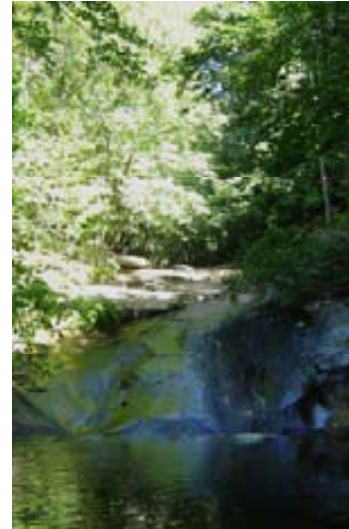


Agost de 2007  
Autora: Sònia Sànchez

**Figura 8.20.** Saltant a la riera de Santa Fe.



Autor: L. Roisin  
Títol de la targeta postal: 15. Santa Fé del Montseny (alt. 1110 m). La Riera  
Observacions: Col·lecció de targetes postals Santa-Fé del Montseny  
Font: Fons Martí Boada



Agost de 2007  
Autora: Sònia Sànchez

#### **8.2.4. Passavets i vessants de les Agudes i el turó de l'Home**

En aquest apartat s'han inclòs dues de les fonts més emblemàtiques de la vall: la de Passavets i la del Briançó, malgrat aquesta última es situï un xic més apartada.

Aquestes dues fotografies (Figura 8.21) mostren la font de Passavets en dos instants diferents de la seva història. Com es pot veure, no s'aprecia molta diferència entre els dos anys representats, ja que la vegetació en tots dos casos, és força frondosa. El més destacable és la desaparició del pedrís que envolta tres troncs de faig, segurament a causa del seu creixement.

**Figura 8.21.** La font de Passavets.



Autor: L. Roisin  
Títol: 12. Santa Fe del Montseny (alt. 1200m). La Font del Pas dels Abets  
Anys 1920  
Observacions: Col·lecció de targetes postals Santa-Fé del Montseny  
Font: Fons Martí Boada



Agost de 2007  
Autora: Sònia Sànchez

Artur Osona, a la seva guia excursionista, afirma:

*“La copiosa riera de Santa Fe neix a la Font de Briansó”*

Aquesta font es troba a la solana entre el turó de l'Home i les Agudes, molt coneguda per la seva situació a mitja pujada, entre els dos cims, i per la seves aigües abundants i bones. Davant la font, recollint l'aigua, hi havia un tronc de faig que sembla que va ser entallat per Benito Pintu Cardona, el pare de la Lola Pintu del Camps (López i Cortijo, 1992). Actualment la font de Briansó ha estat arranjada per la Diputació de Barcelona (Figura 8.22).

**Figura 8.22.** La font de Briansó

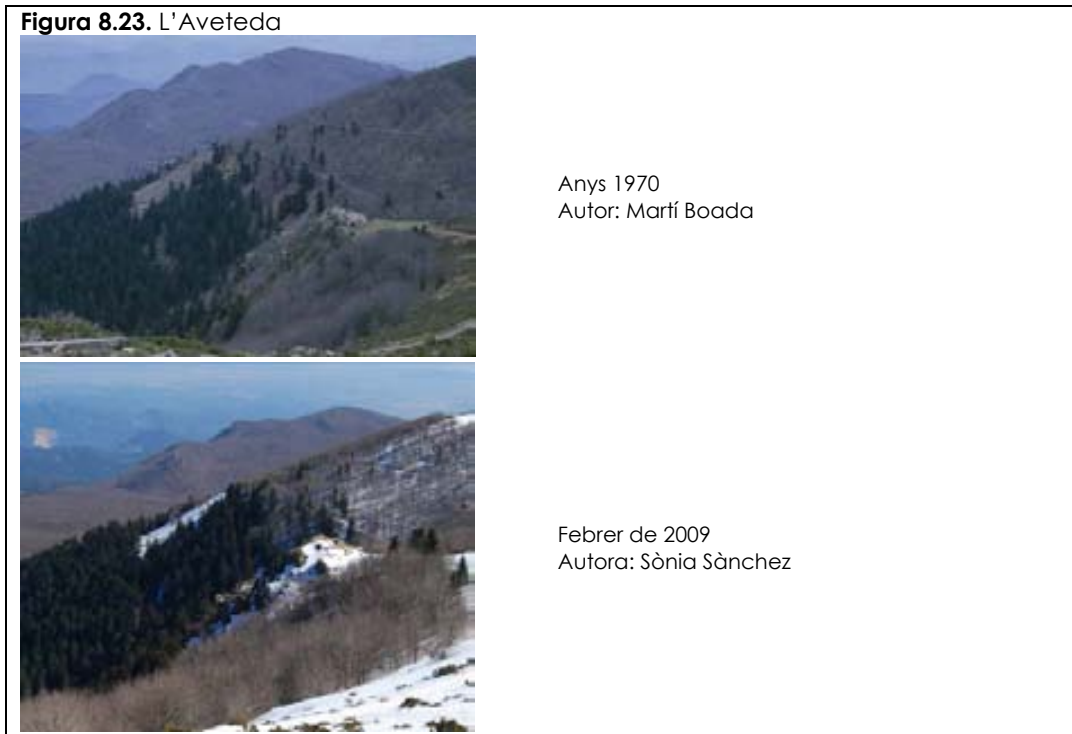


Autor: M. Duran y C<sup>a</sup> - S en C - Editores  
Títol de la targeta postal: 11 Montseny. Font de Brianso  
Any: anterior a 1909  
Font: Fons Martí Boada



Febrer de 2009  
Autora: Sònia Sànchez

A les següents diacronies (Figura 8.23 i Figura 8.24) hi ha un desplaçament de la càmera en la repetició actual. Tot i el canvi en l'enquadrament, es conserva la visió de l'element d'interès: l'avetosa de Passavets. A la imatge superior de la Figura 8.23 es distingeix un clot que correspon al pou del Comte, entre els dos camins de sota el turó Gros.





### 8.2.5. La carretera de la Costeu

Les següents tres diacronies mostren diferents perspectives del Roc Ramon. En el primer parell d'imatges (Figura 8.25), el roc Ramon es mostra invariable enfront l'evident augment de la vegetació, que cobreix la vessant rocosa del segon pla; i els canvis tecnològics com l'ampliació i asfaltat de la carretera, la instal·lació de malles per a contenir els desprendiments, l'evolució dels vehicles o la presència de les antenes de telecomunicacions del turó de Santa Elena.

A la Figura 8.26 es fa més evident el creixement en la vegetació mediterrània, mostrant una notable diferència entre les dues imatges dels anys 1916-1920 i la del 2002, ja que a causa de l'espessa vegetació és quasi impossible observar el roc Ramon.

La Figura 8.27 mostra una perspectiva del roc Ramon pujant des de Sant Celoni en direcció a Santa Fe, apreciand de nou l'augment de la vegetació, en aquest cas, apareixen peus d'alzina (*Quercus ilex*), indicadors dels processos de mediterraneïtzació que s'estan produint al massís.

Aquest darrer canvi indica, doncs, que en aquests darrers 75 anys, aproximadament, hi ha hagut un augment de la coberta forestal al massís del Montseny, un fenomen generalitzat a les muntanyes catalanes i de la conca Mediterrània.

Les dues primeres imatges mostren dues fases en la construcció de la carretera de la Costeu: l'arranjament del mur i del túnel de la Foradada.

La Figura 8.28 ofereix una seqüència de tres imatges de la construcció de la Foradada.

**Figura 8.25.** Roc Ramon a la carretera de Santa Fe a Sant Celoni.



Autor: Zerkowitz  
Títol de la targeta postal: Gualba. Camí de  
Santa Fe. Roc Ramon  
Anys 1920  
Font: Fons Martí Boada



Agost de 2007  
Autora: Sònia Sánchez

**Figura 8.26.** Roc Ramon a la carretera de Sant Celoni a Santa Fe.



Any: 1916-1920  
Font: Fons Martí Boada



Centre Excursionista de Catalunya  
Any: entre 1925 i 1930  
Autor: F. Blasi



Any: 2002  
Autora: Roser Maneja

**Figura 8.27.** Roc Ramon a la carretera de Sant Celoni a Santa Fe



Autor: L. Roisin  
Títol de la targeta postal: 20. Santa Fé  
(Alt. 950 m). Piedra Promón  
Any: entre 1916 i 1920  
Font: Fons Martí Boada



Agost de 2007  
Autora: Sònia Sànchez

**Figura 8.28.** La Foradada.



Editor: Lluís Español y C<sup>a</sup>  
Títol de la targeta postal: Santa Fe del Montseny.  
Entrada a la Furadada  
Any: entre 1915 i 1916  
Font: Fons Martí Boada



Autor: L. Roisin  
Títol de la targeta postal: 3. Gran Hotel de Santa  
Fé del Montseny. Tunel paso de la carretera  
particular del Hotel de Santa Fé (alt. 1030 m.)  
Any: 1919  
Font: Fons Martí Boada



Agost de 2007  
Autora: Sònia Sànchez

Les dues següents diacronies (Figura 8.29 i Figura 8.30) mostren dues roques també populars al llarg de la carretera de la Costeu: el roc Moro i la roca de la Penitenta. En els dos casos també s'observa un augment de la vegetació.

**Figura 8.29.** Roc Moro.



Autor: L. Roisin  
Títol de la targeta postal: 1. Gran Hotel de Santa Fe del Montseny. Roca árabe en la carretera particular del Hotel de Santa Fe  
Anys 1920  
Font: Fons Martí Boada



Agost de 2007  
Autora: Sònia Sànchez

**Figura 8.30.** Pedra Júlia o Penitenta.



Títol de la targeta postal: Santa Fé del Montseny. Pedra Julia o Roca Penitenta  
Anys 1920  
Font: Fons Martí Boada

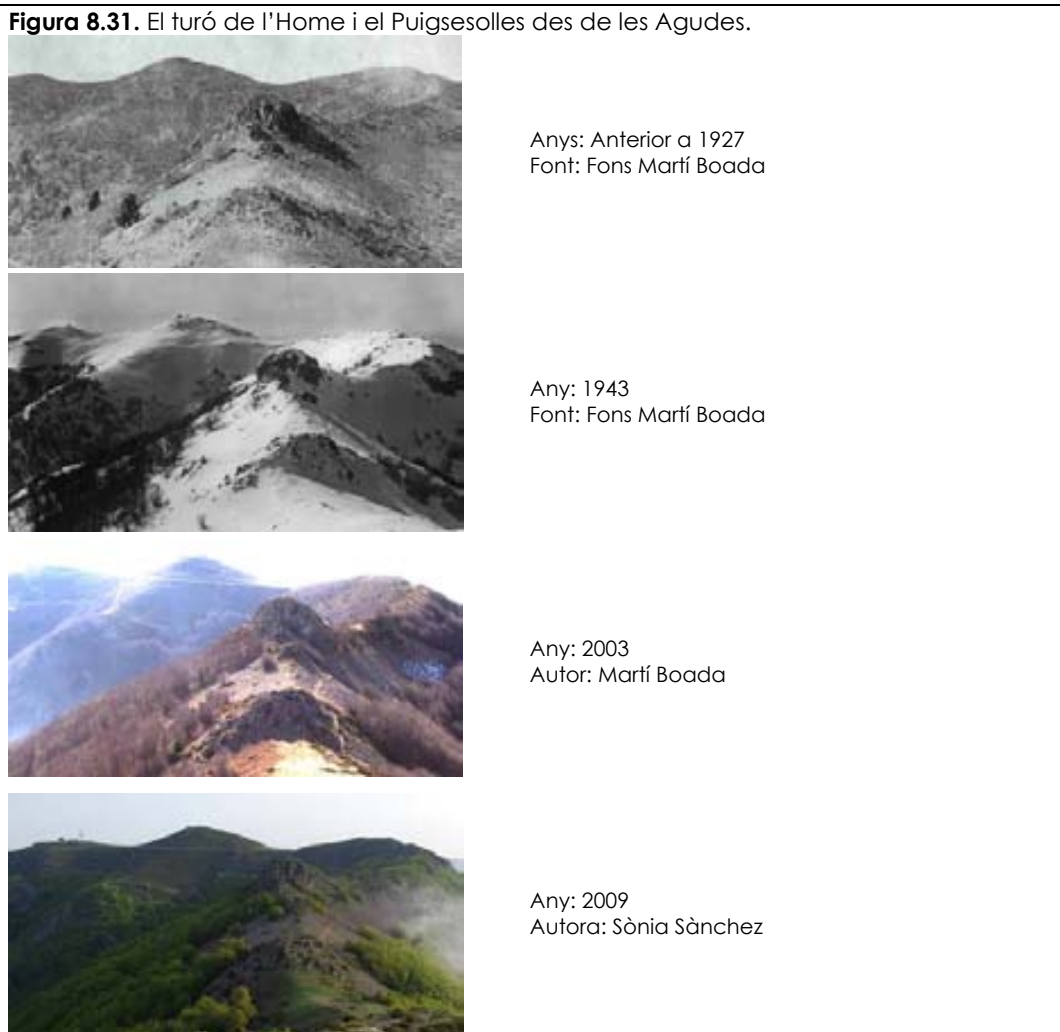


Agost de 2007  
Autora: Sònia Sànchez

### 8.2.6. Les zones culminals: el turó de l'Home i les Agudes

La Figura 8.31 mostra l'ascens altitudinal del faig, establint-se a la línia de carena (Peñuelas i Boada, 2003). La fotografia superior va sortir publicada a la revista *Ciència* número 20 (novembre-desembre de 1927) a l'article d'Ignasi de Segarra titulat *El Montseny (glossa dels valors naturals de la contrada)*. En la segona

fotografia la neu ressaltava l'estació meteorològica del turó de l'Home i el puig Sesolles en el seu estat anterior a la instal·lació de la base militar.



La diacronia de la Figura 8.32 mostra de manera més propera el puig Sesolles abans i després de la instal·lació de la base militar; a l'esquerra de la imatge es troba el turó Gros i, en primer pla, la vessant del turó de l'Home.

La Figura 8.33 mostra els canvis en la construcció de l'observatori meteorològic del turó de l'Home. En la primera fotografia s'observa tal i com es construï el 1932, en què es veuen els cables d'acer que afermaven la coberta per evitar els efectes del vent, i el parallamps, constituït per un sistema de vint puntes subjectes a unes barres d'aram comunicades entre elles i amb una placa de terra. El refugi, cedit per Noruega després d'exhibir-se a l'Exposició Universal de Barcelona el 1929, era de fusta i amb peces desmuntables, donada la dificultat de transportar tot el material fins al cim del turó de l'Home: fins a Santa Fe el transport es realitzà amb vehicles de rodes, i des d'allí es carregà el material amb matxos. Va ser necessari un repàs general del corriol que des de Santa Fe va fins el límit superior de la fageda i en l'últim tram es fa fer un camí fins el cim (Fontserè, 1933).

**Figura 8.32.** El Puigsesolles i el turó Gros.



Autor: R. Flaquer  
Títol: Montseny - Turó de l'Home  
Any: 1920-1925  
Font: Centre Excursionista de Catalunya



Any: 2000  
Autor: Martí Boada

**Figura 8.33.** Observatori meteorològic del turó de l'Home.



Editor: Fotografia Cuyás  
Títol: Observatorio del Turó de l'Home - Montseny 5  
Any: posterior a 1932  
Font: Fons Martí Boada



Any: 2000  
Autora: Sònia Sánchez

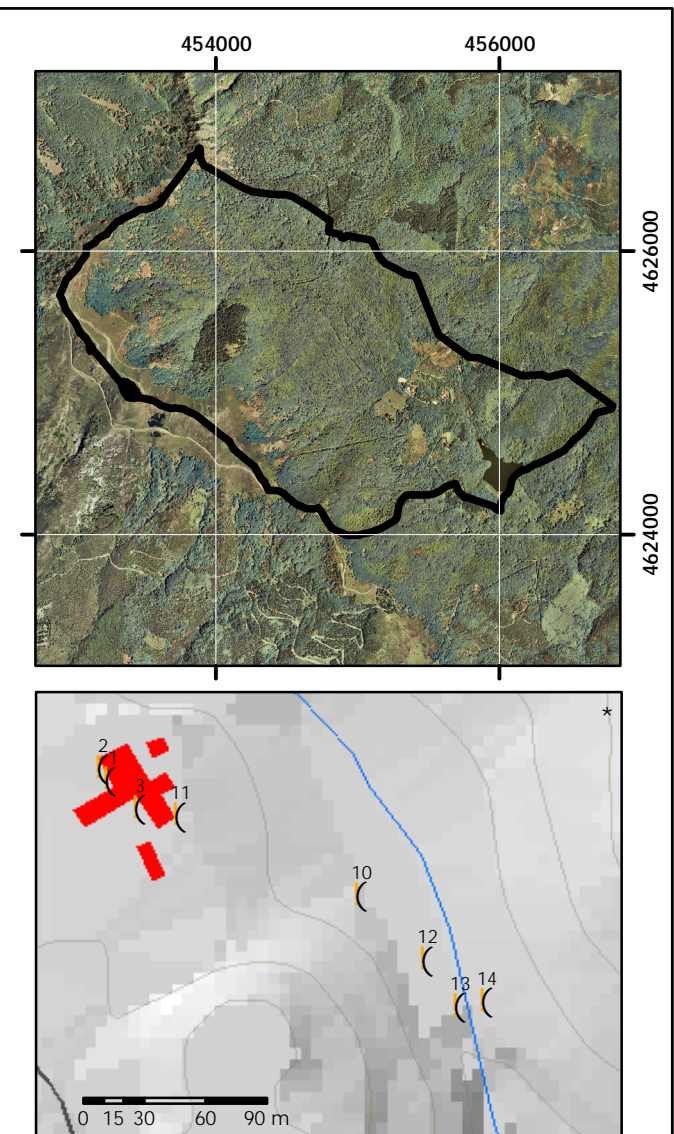
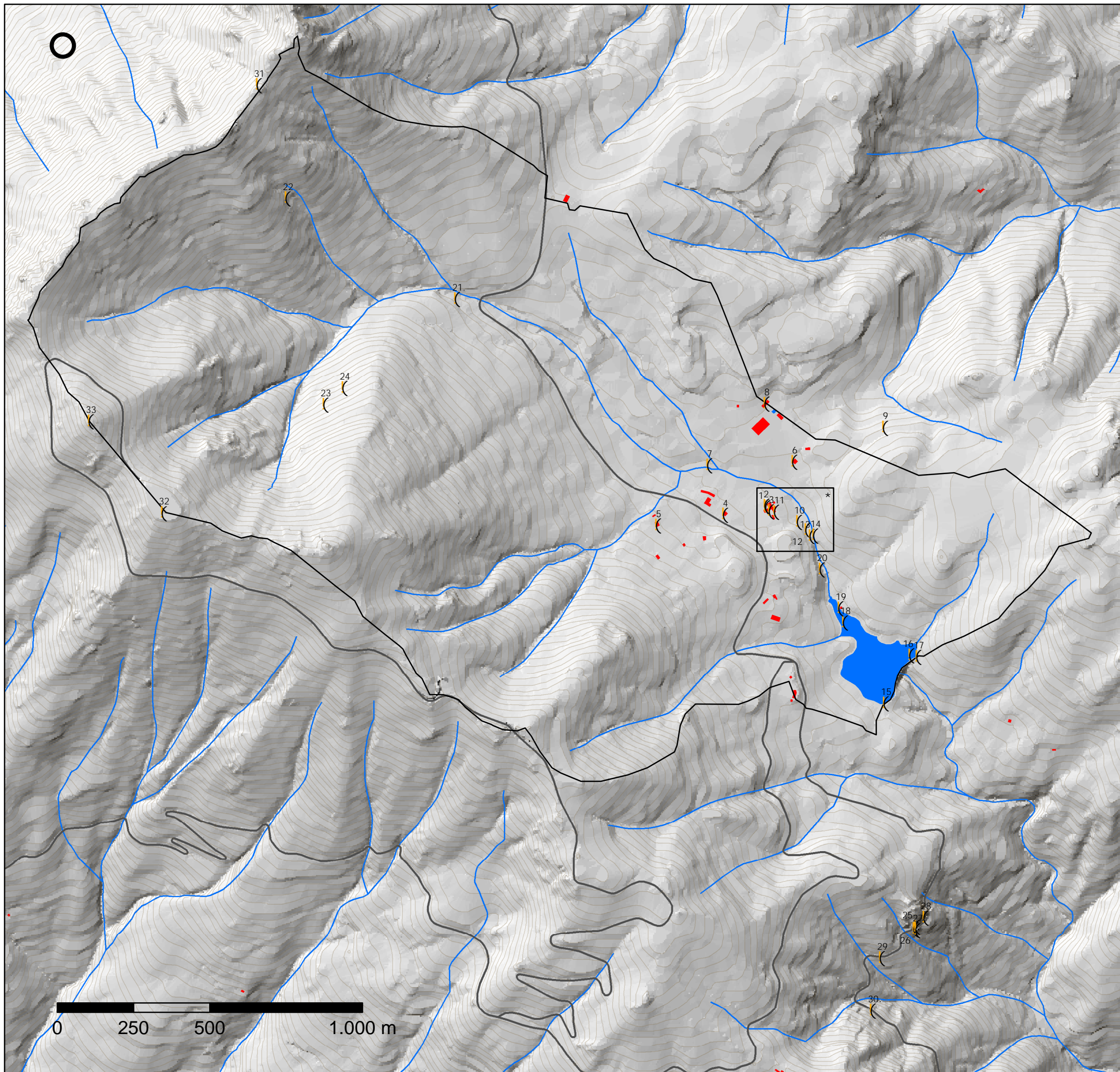
Tot i que la fotografia repetida deixa moltes preguntes sense resposta sobre les causes ecològiques de la dinàmica de la vegetació, clarament documenta aquests canvis, sovint dràstics, que han tingut lloc al llarg del període estudiat. Aquests canvis es troben directament relacionats al canvi de les condicions socials i econòmiques. Tot i que algunes activitats tradicionals primàries continuïn avui de manera vestigial, la seva intensitat és només una petita fracció del que va representar en el passat, de manera que en les dècades més recents els boscos han passat a ser molt menys importants pel que fa a la seva apropiació i, en canvi, s'associen a activitats turístiques i recreatives.

El procés d'abandonament de les pràctiques rurals tradicionals, accentuat en els últims 50 anys, ha estat el principal vector inductor de la dinàmica del paisatge envers un territori més forestal. L'abandonament dels prats i les terrasses agrícoles mostren un mateix procés: la colonització pel bosc. La vegetació ha mostrat una remarcable capacitat de resiliència; les zones forestals, malgrat les pressions, són capaces d'ocupar de nou l'espai espontàniament, un cop alliberades de la pressió humana. Aquest fenomen confirma les tesis de l'escola forestal de Nîmes i més particularment de Roger Ducamp, que considerava la dinàmica espontània de la vegetació com el remei més eficaç per a una veritable reforestació (Lepart *et al.*, 1996).

**A més dels canvis en el paisatge i la vegetació, les fotografies mostren els canvis en les formes de vida, així com avenços tecnològics o modificacions estructurals per canvis d'ús. La nova fotografia estableix el vincle amb un moment del passat i esdevé un punt de continuïtat en una possible sèrie fotogràfica per a futures observacions i registres.**













## Mapa 2. Anàlisi diacrònica

1:14.000

### Llegenda

-  Elements de les sèries fotogràfiques
-  Àrea d'estudi
-  Superfície hidrica
-  Superfície construïda
-  Corbes de nivell
-  Carreteres