

Modelització climàtica mitjançant tècniques SIG i la seva aplicació a l'anàlisi quantitativa de la distribució d'espècies vegetals a l'Espanya peninsular

Taules, figures, làmines i apèndixs.

Miquel Ninyerola Casals

Universitat Autònoma de Barcelona

Setembre de 2000

SECCIÓ 1. FIGURES
SECCIÓ 2. TAULES
SECCIÓ 3. LÀMINES
SECCIÓ 4. APÈNDIXS

SECCIÓ 1. FIGURES

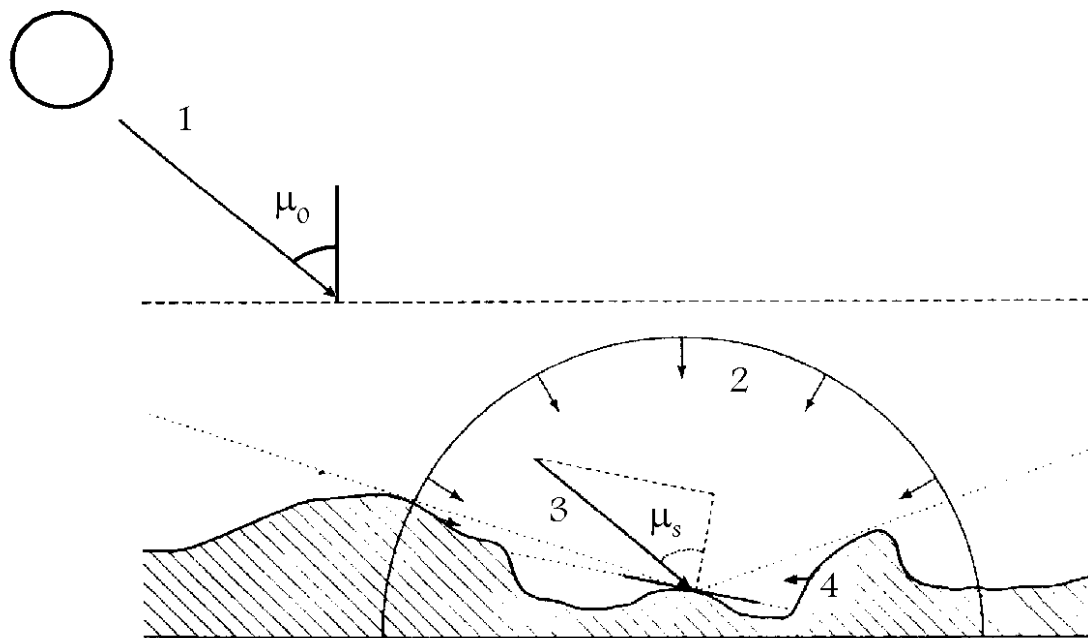


Figura 2-6. Representació gràfica dels aspectes fonamentals de la modelització de la radiació solar potencial. El número 1 indica la radiació solar exoatmosfèrica (S_0), el 2 fa referència a la radiació solar difusa, el 3 és la radiació solar directa i el número 4 mostra la radiació solar reflectida. També hi ha representats de forma gràfica els dos angles d'incidència (μ_0 i μ_s).

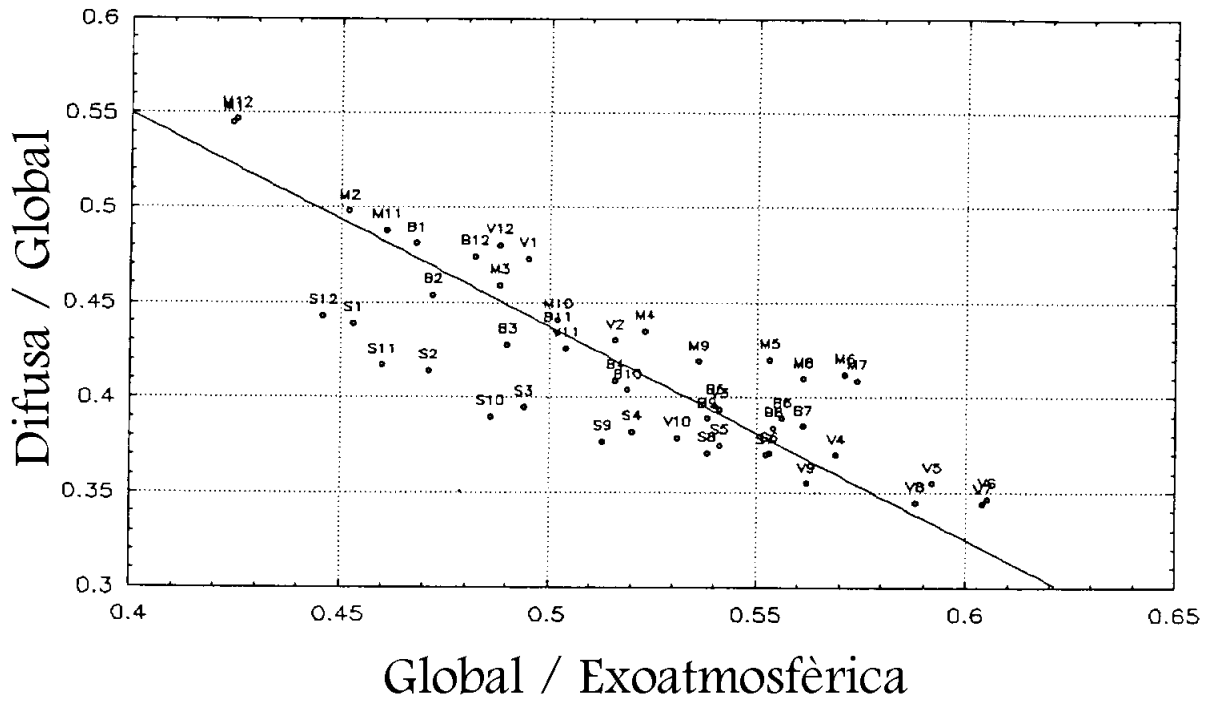


Figura 2-7. Plotejat de punts obtinguts mitjançant l'expressió de Page.

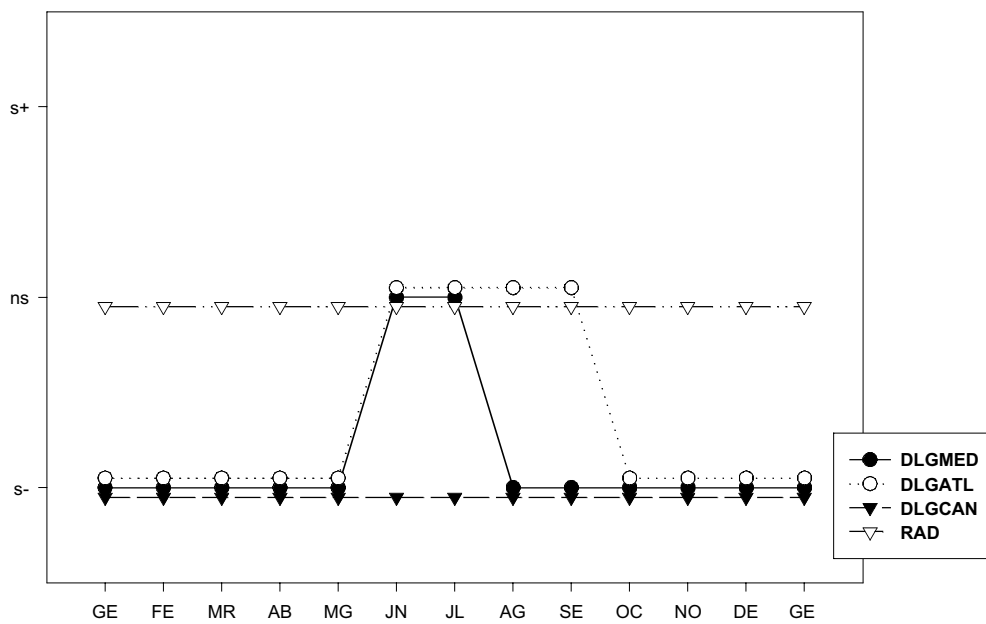
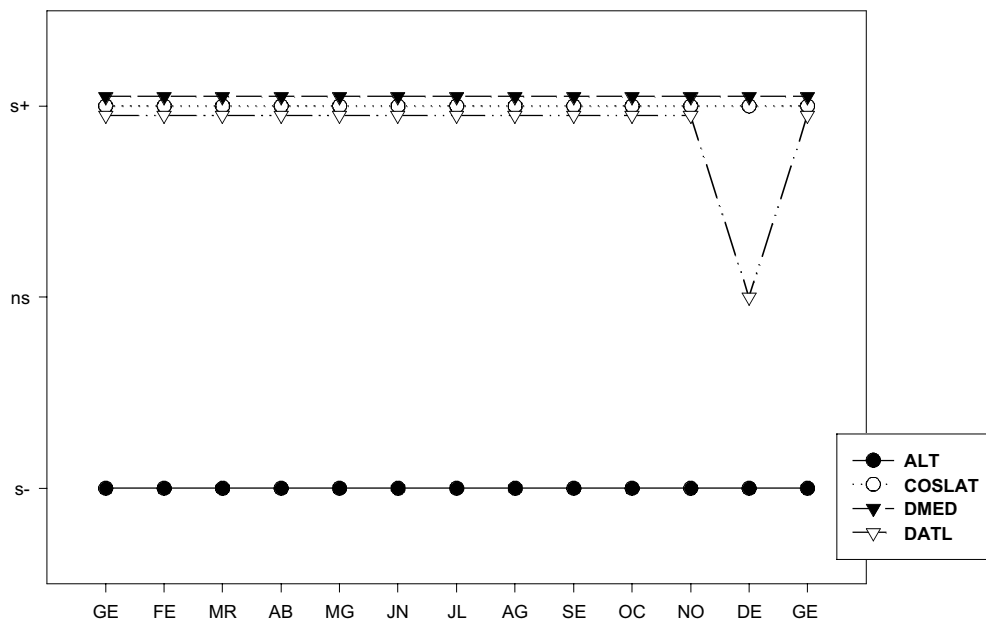


Figura 2-12. Significació estadística de les variables independents durant l'any pel cas de la temperatura mitjana de les mínimes. 's+' indica que la variable és significativa ($\alpha = 0.05$) i té una contribució positiva, 's-' indica que la variable és significativa ($\alpha = 0.05$) però amb una contribució negativa i 'ns' indica que la variable no és significativa.

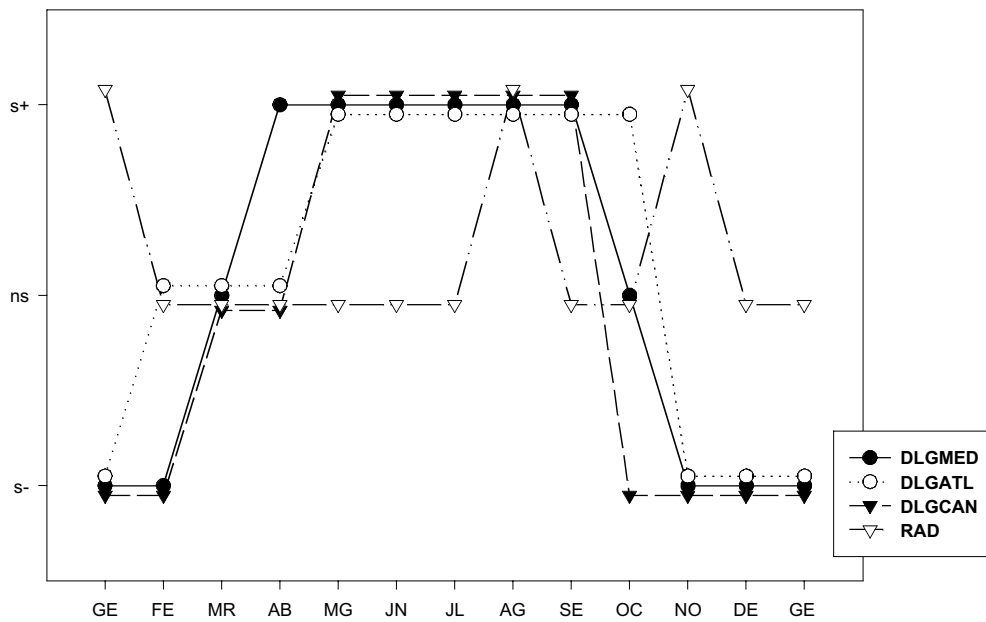
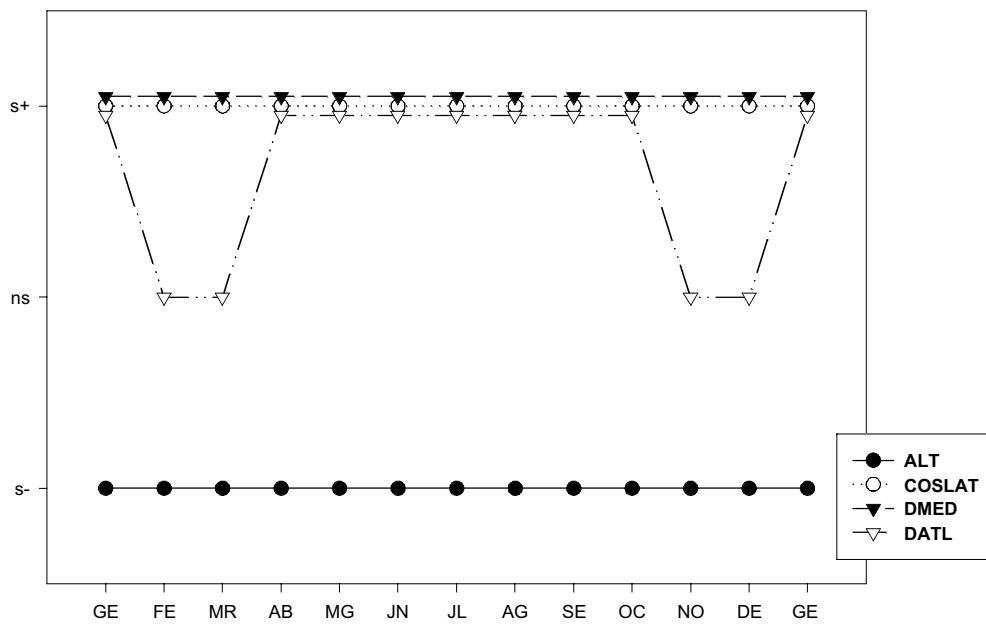


Figura 2-13. Significació estadística de les variables independents durant l'any pel cas de la temperatura mitjana. 's+' indica que la variable és significativa ($\alpha = 0.05$) i té una contribució positiva, 's-' indica que la variable és significativa ($\alpha = 0.05$) però amb una contribució negativa i 'ns' indica que la variable no és significativa.

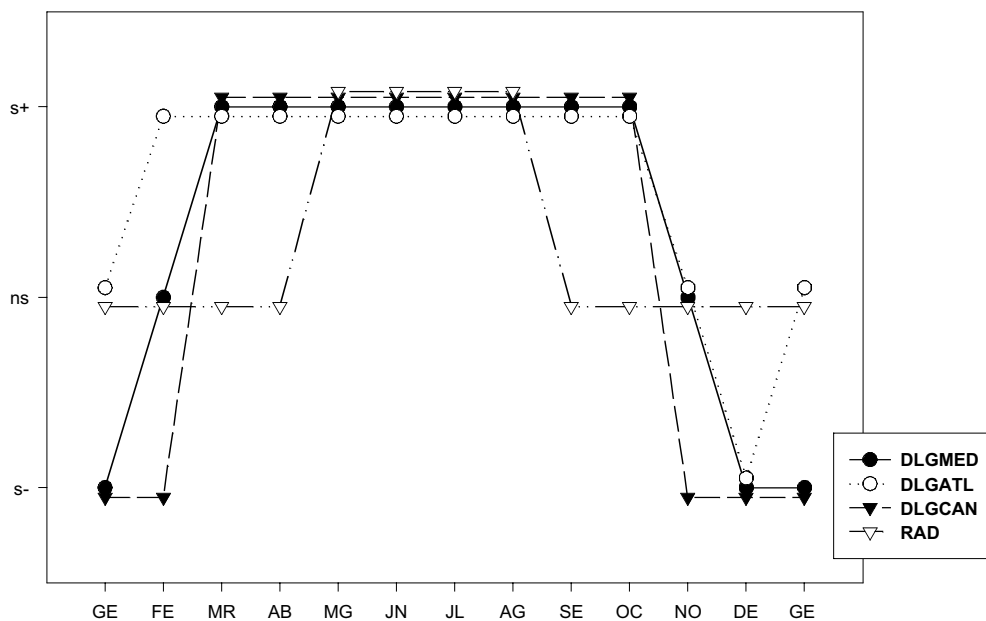
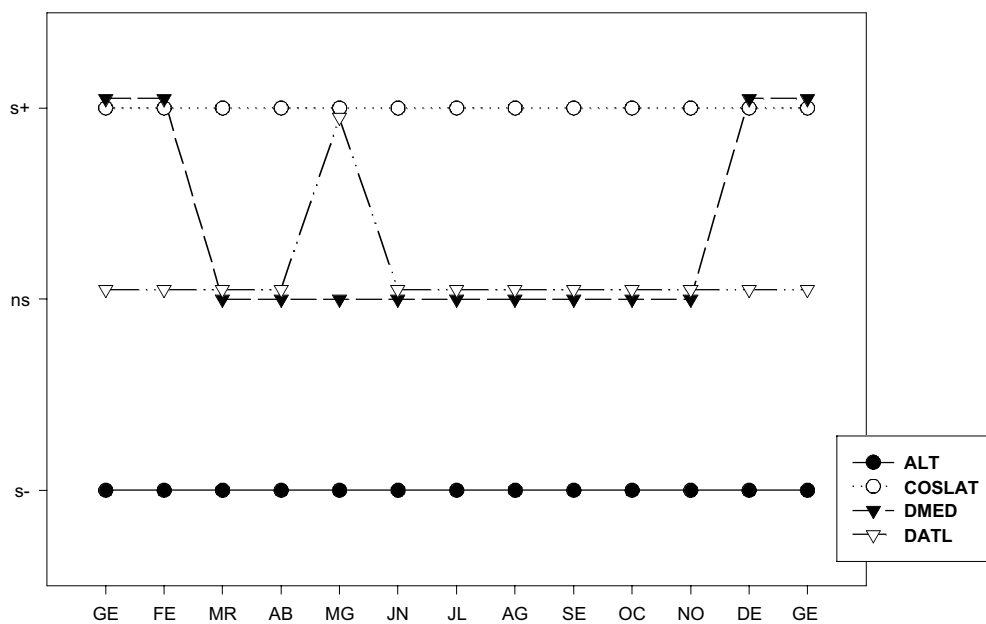


Figura 2-14. Significació estadística de les variables independents durant l'any pel cas de la temperatura mitjana de les màximes. 's+' indica que la variable és significativa ($\alpha = 0.05$) i té una contribució positiva, 's-' indica que la variable és significativa ($\alpha = 0.05$) però amb una contribució negativa i 'ns' indica que la variable no és significativa.

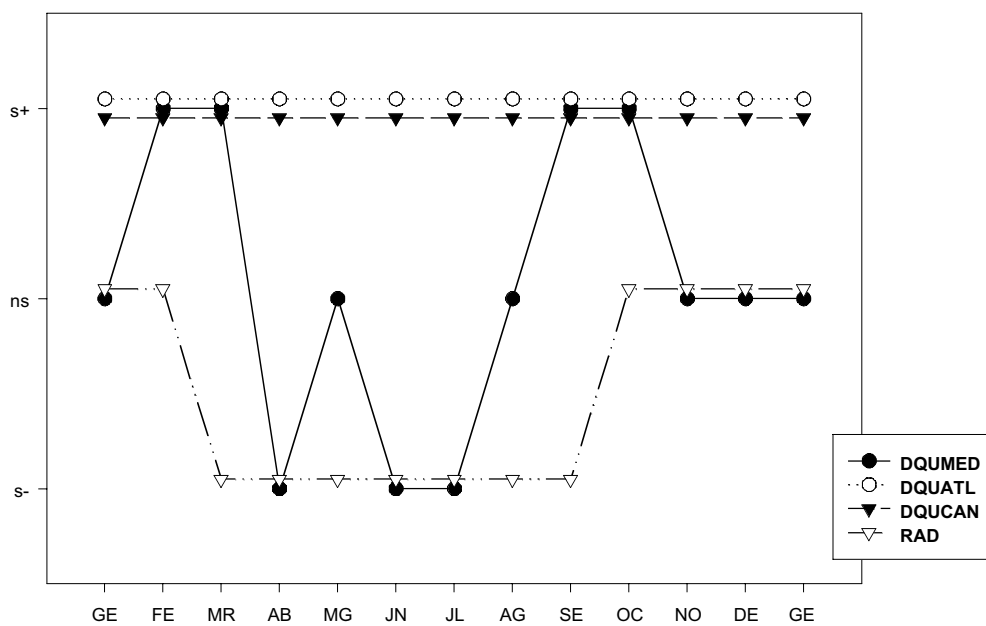
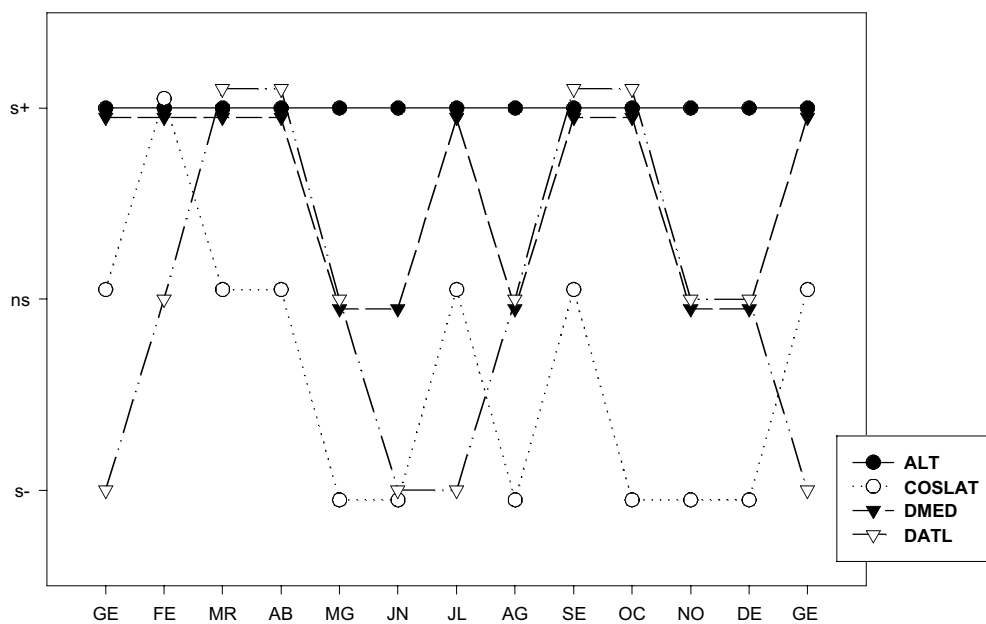


Figura 2-15. Significació estadística de les variables independents durant l'any pel cas de la precipitació. 's+' indica que la variable és significativa ($\alpha = 0.05$) i té una contribució positiva, 's-' indica que la variable és significativa ($\alpha = 0.05$) però amb una contribució negativa i 'ns' indica que la variable no és significativa.

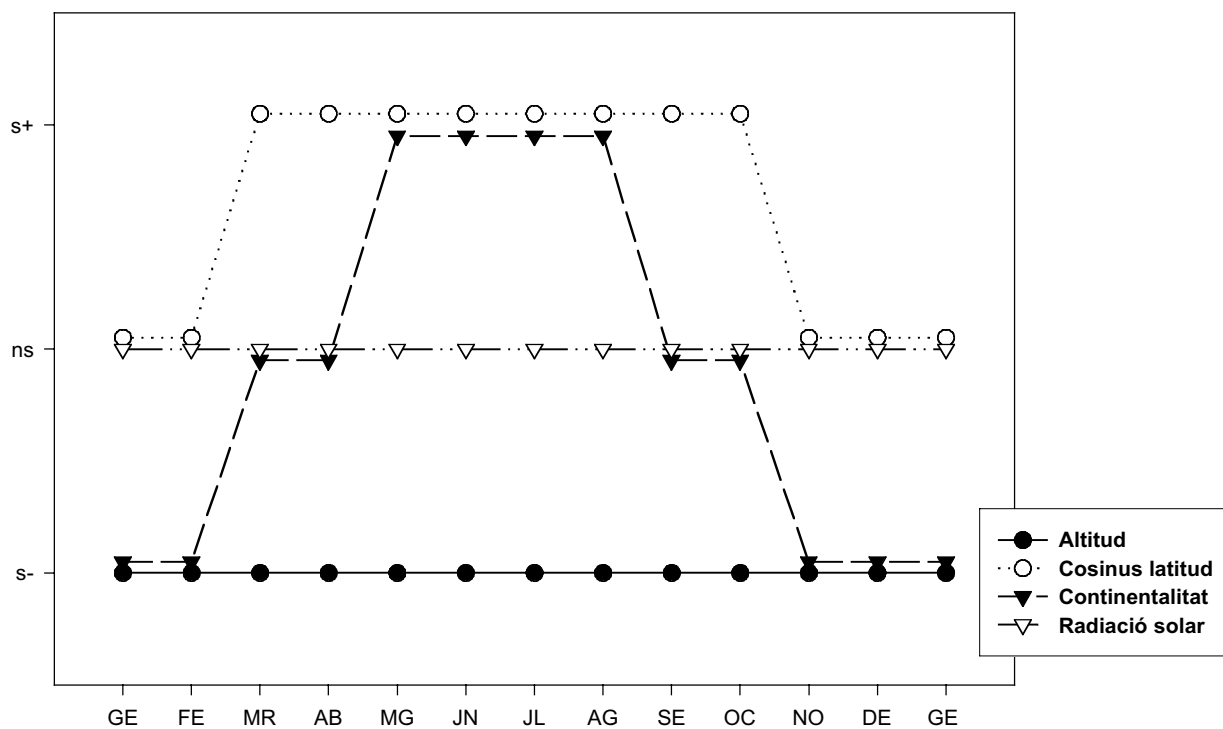


Figura 3-4. Importància estadística de les variables independents al llarg de l'any pel cas de la temperatura mitjana. 's+' vol dir que la variable és significativa ($\alpha = 0.05$) i té una contribució positiva, 's-' vol dir que la variable és significativa ($\alpha = 0.05$) i té una contribució negativa i 'ns' vol dir que no és significativa.

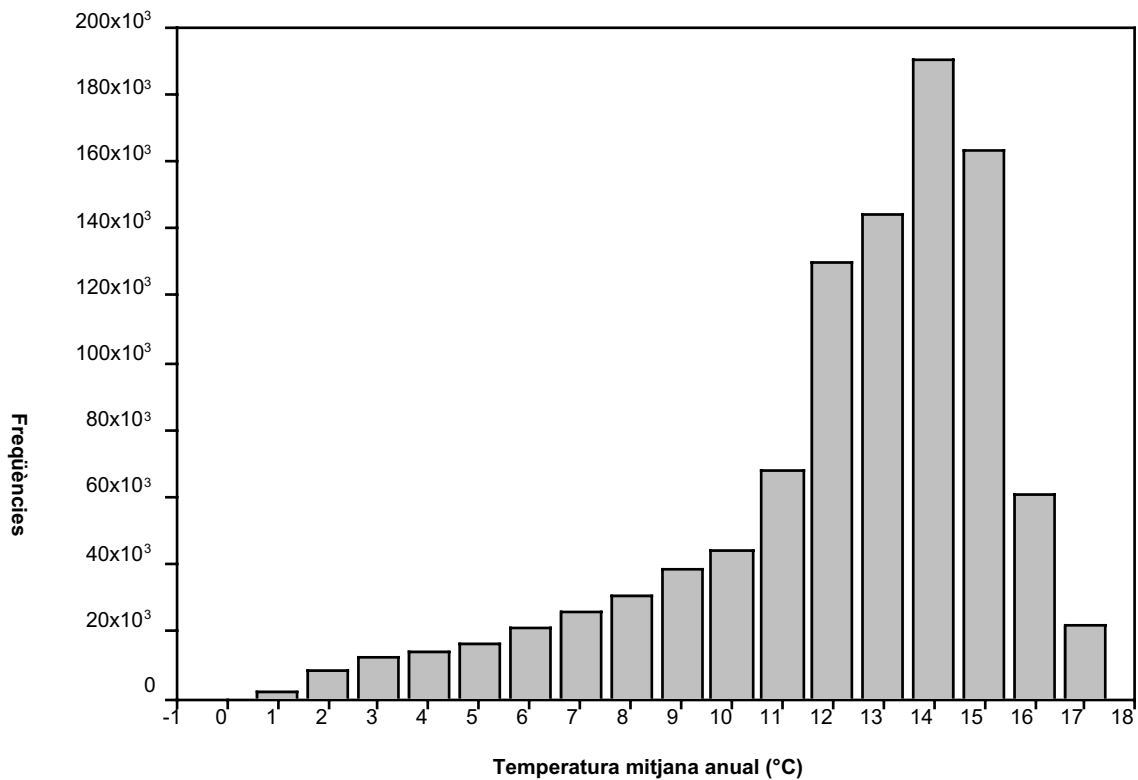


Figura 3-5. Histograma de freqüències de la temperatura mitjana anual. Els elevats valors de les freqüències són causats per la mida de la matriu (990375 cel·les).

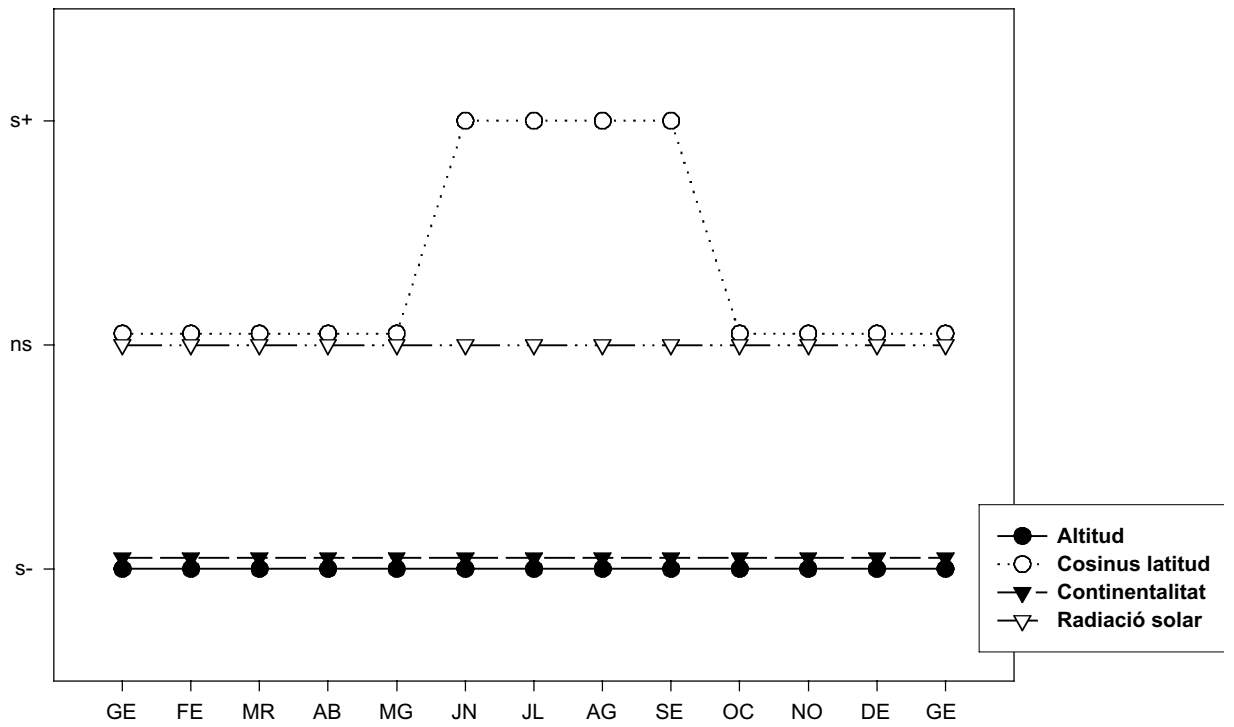


Figura 3-6. Importància estadística de les variables independents al llarg de l'any pel cas de la temperatura mitjana de les mínimes. 's+' vol dir que la variable és significativa ($\alpha = 0.05$) i té una contribució positiva, 's-' vol dir que la variable és significativa ($\alpha = 0.05$) i té una contribució negativa i 'ns' vol dir que no és significativa.

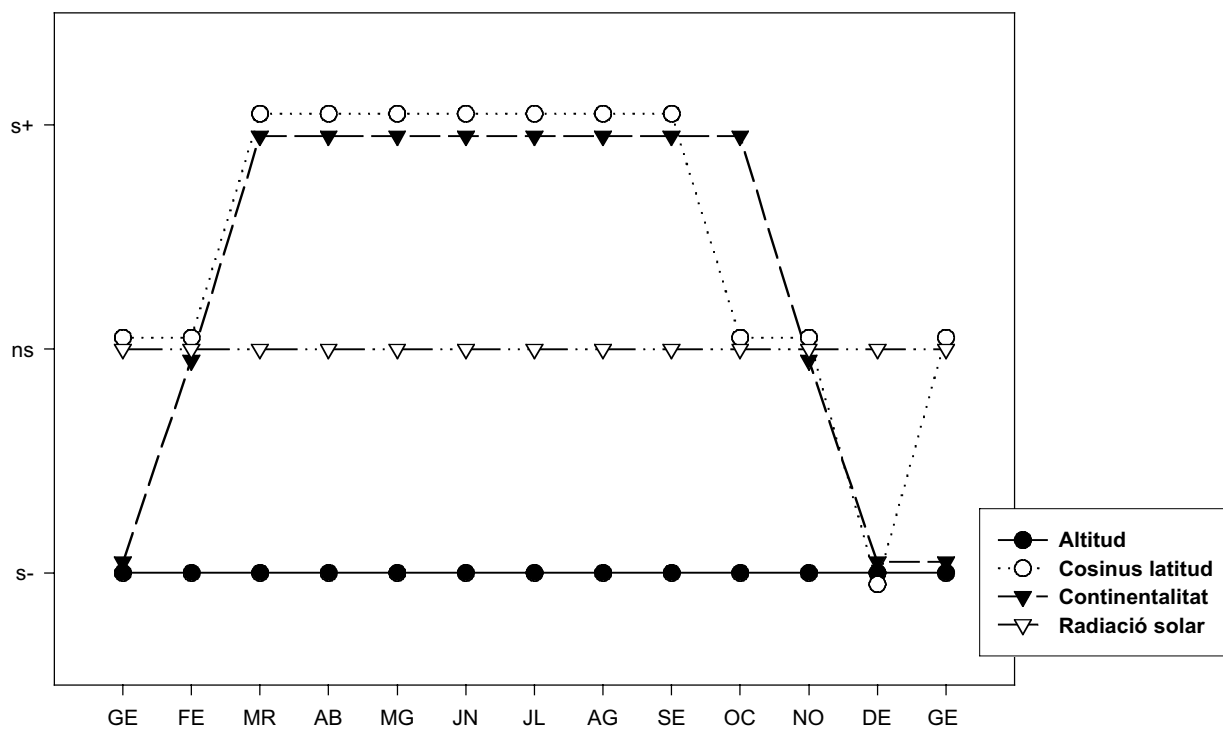


Figura 3-7. Importància estadística de les variables independents al llarg de l'any pel cas de la temperatura mitjana de les màximes. 's+' vol dir que la variable és significativa ($\alpha = 0.05$) i té una contribució positiva, 's-' vol dir que la variable és significativa ($\alpha = 0.05$) i té una contribució negativa i 'ns' vol dir que no és significativa.

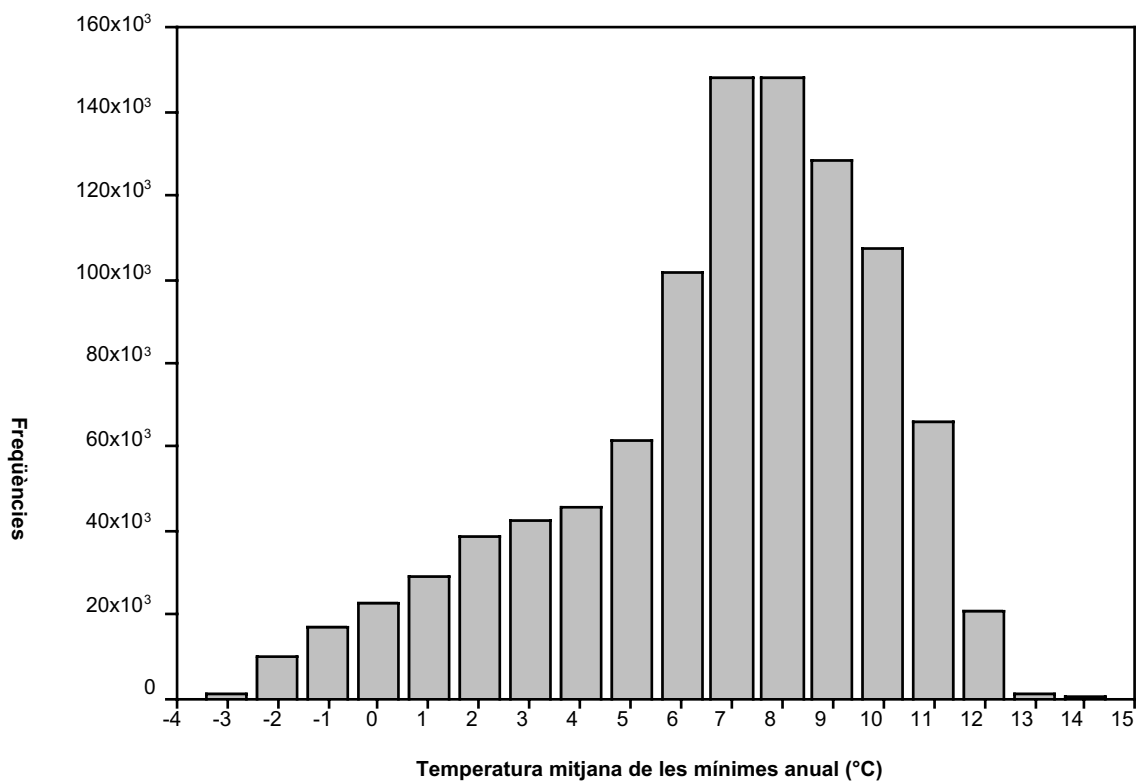


Figura 3-8. Histograma de freqüències de la temperatura mitjana de les mínimes anual. Els elevats valors de les freqüències són causats per la mida de la matriu (990375 cel·les).

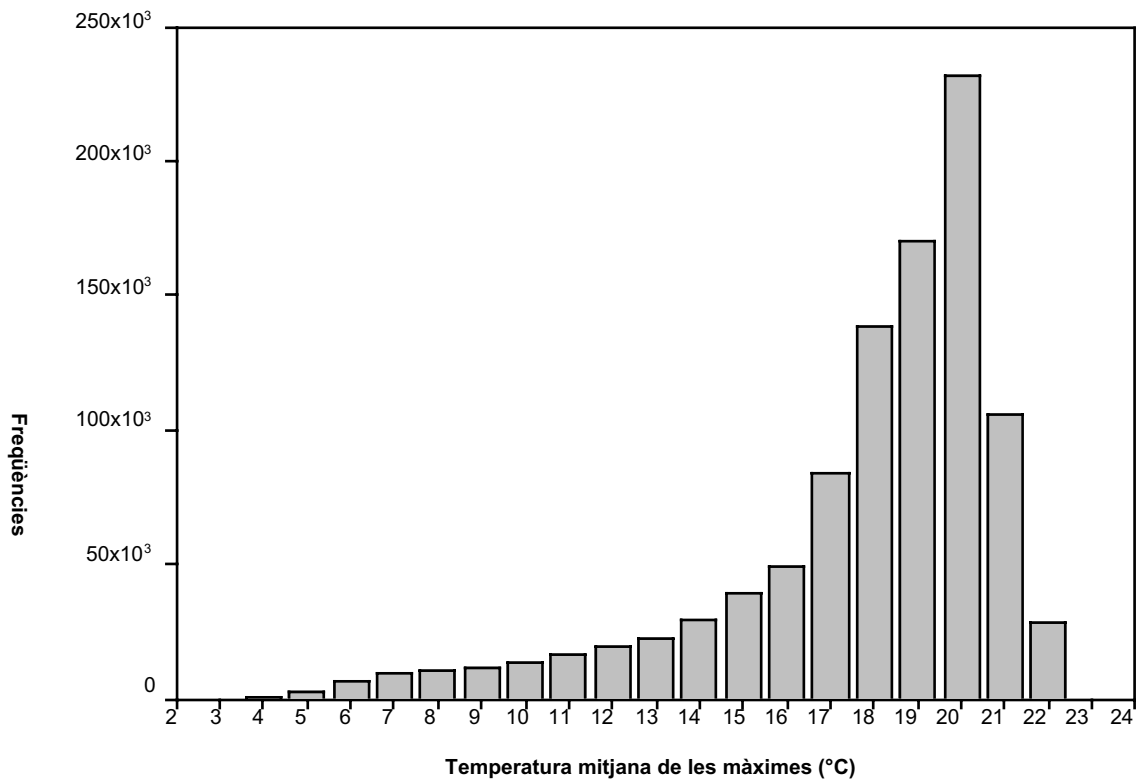


Figura 3-9. Histograma de freqüències de la temperatura mitjana de les màximes anual. Els elevats valors de les freqüències són causats per la mida de la matriu (990375 cel·les).

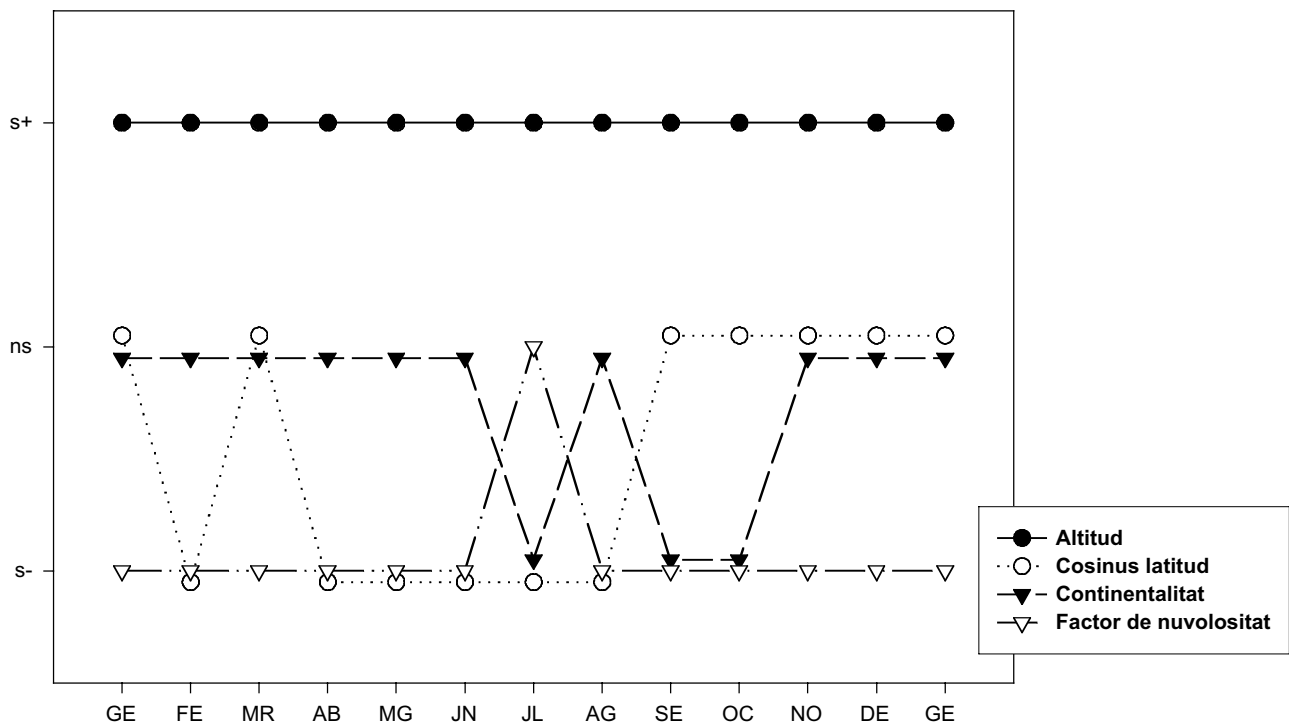


Figura 3-10. Importància estadística de les variables independents al llarg de l'any pel cas de la precipitació. 's+' vol dir que la variable és significativa ($\alpha = 0.05$) i té una contribució positiva, 's-' vol dir que la variable és significativa ($\alpha = 0.05$) i té una contribució negativa i 'ns' vol dir que no és significativa.

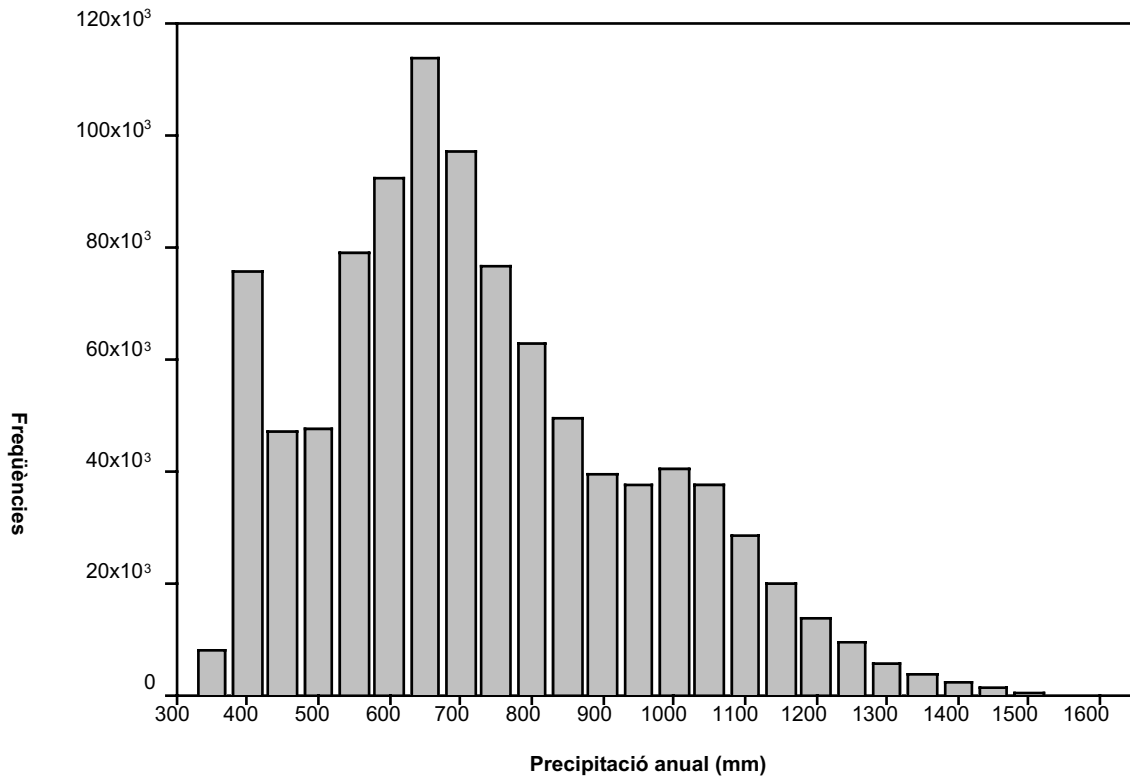


Figura 3-11. Histograma de freqüències de la precipitació. Els elevats valors de les freqüències són causats per la mida de la matriu (990375 cel·les).