

Tesi doctoral presentada per En/Na

Joaquín TORRAS I SALLES

amb el títol

**"Aspectos sanitarios de los archivos
parroquiales del arciprestazgo de Sant Joan de
les Abadesses durante los siglos XVI, XVII y
XVIII"**

per a l'obtenció del títol de Doctor/a en

MEDICINA

Barcelona, 15 de juny del 1993.

Facultat de Medicina
Departament de Salut Pública i Legislació Sanitària

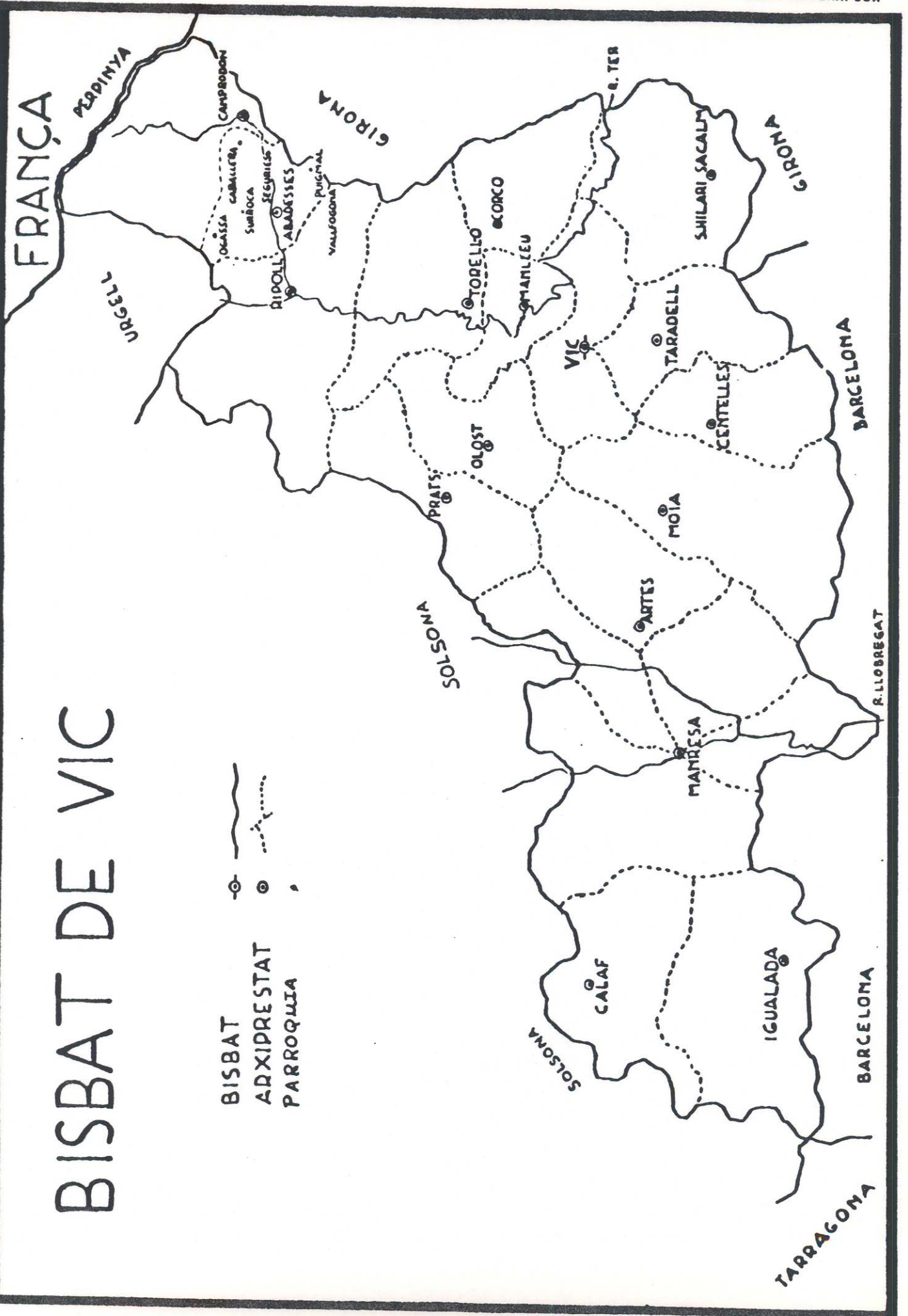


UNIVERSITAT DE BARCELONA



BISBAT DE VIC

○ BISBAT
 ● ARXIPRESTAT
 · PARROQUIA



El arciprestazgo de Sant Joan de les Abadeses en relación con la comarca del Ripollès.

- | | |
|---------------------------|-----------------------------|
| 1- OGASSA | 4- CAVALLERA |
| 2- SURROCA | 5- VALLFOGONA |
| 3- S. PAU de SEGURIES | 6- S. JOAN de les ABADESSES |
| 7- Sta. LLUCIA de PUIGMAL | |



Poblaciones limítrofes:

- | | |
|----------------|----------------------|
| A- VIDRA | E- PARDINES |
| B- RIPOLL | F- VILALLONGA de TER |
| C- CAMPDEVANOL | G- LLANARS |
| D- RIBES | H- CAMPRODON |

6. ZONA GEOGRAFICA ESTUDIADA

Algunas de las notas bibliográficas de este capítulo, se han obtenido de publicaciones del siglo XIX y principios del XX puesto que sus datos están más próximos a la época estudiada.

6.1. LOCALIZACION DE LA ZONA

El Arciprestazgo de Sant Joan de les Abadesses está situado en la comarca del Ripollès, conocida como "el bressol de Catalunya". Limita con Francia por el Norte, la comarca d'Osona por el Sur, al Este por la de la Garrotxa y al Oeste por el Berguedà (1). Dicha comarca tiene una superficie de 1031 kilómetros cuadrados y es rica en ganadería y agricultura, debido a las abundantes lluvias y a la diversidad de altitud del terreno. La zona estudiada comprende los términos y parroquias de Surroca, Ogassa, Sant Pau de Seguries, Cavallera, Vallfogona, Sant Joan de les Abadesses y Sta. Llúcia de Puigmal.

6.2. DEMOGRAFIA

La población actual, en dicha comarca, es cercana a los 33.000 habitantes. En general, es una zona que ha sufrido diversos períodos de estancamiento separados por cortos episodios de crecimiento. Durante los siglos XIV y XV existe un importante decrecimiento de la población, en cambio en el siglo XVI hay una tendencia al crecimiento de la misma, estancándose en el siglo XVII y ya en el siglo XVIII surge un movimiento sostenido con tendencia alcista.

El primer "fogatge" catalán se realizó entre los años 1365 al 1370 con una población, refiriéndose exclusivamente a la Catalunya administrativa, de 92.787 "focs". En 1497 vemos las cifras más bajas conocidas con 55.541 "focs", empleando el multiplicador 4, usado por los historiadores actuales, vemos que estos "focs" equivalen a 222.164 catalanes, esto significa una densidad media de 6.98 habitantes por km². En la comarca del Ripollès, la población en ese año (1497) decreció un 53%, quedando en una densidad media de 3.64 habitantes por km², siendo una de las comarcas catalanas con una densidad de población más

(1) BARNILS, RAMON. "El Ripollès, bressol de Catalunya". Revista la llibreta. Barcelona. Ediciones First Class S.A.E. Gener-Març 1989. pp. 4.

baja (2).

A partir de entonces se produjo un impulso ascendente en la demografía catalana, ello pudo ser debido a una sucesión de buenas cosechas, lo que conllevó una mayor circulación monetaria. También a una influencia de nuevos circuitos del comercio y a un largo período de paz y seguridad. Aunque sin lugar a dudas, esta recuperación de población se debió principalmente, a la emigración procedente del otro lado de los Pirineos (3).

Mediante una tabla elaborada con datos procedentes de diversos censos, durante la época que estamos estudiando, veremos la evolución de la población en los diferentes municipios y parroquias. Pero antes procederemos a realizar un breve comentario de cada uno de ellos:

- El del "FOGATGE" de 1553 está expresado en "focs". La comarca del Ripollès tenía un total de 994 "focs" (4).
- El "CENS DEL ARDIACA" de 1626 (5). Sólo se disponen de los datos obtenidos en el obispado de Vic, por ello, el pueblo de Cavallera no consta en el mismo, ya que en esa época pertenecía al obispado de Urgel (6). Viene expresado por número de personas (7).
- En el año 1686 se confeccionó un censo de masías (8) en toda la diócesis y viene referido en "cases" y "pagesies" (9).
- En 1787 se elaboró el CENSO DE FLORIDABLANCA, que aunque no fuera exacto, ofrecía muchas más garantías que los anteriores. Este ya viene expresado por número de

(2) NADAL, JORDI. "La població catalana als segles XVI i XVII". Història de Catalunya. Tomo IV. Barcelona. Salvat editores. 1978. pp. 52.

(3) Ibid. pp. 49.

(4) IGLESIES, JOSEP. "El fogatge de 1553, estudi i transcripció" Barcelona. Fundació Salvador Vives Casajuana. Editorial R. Dalmau 1979. pp. 53-54.

(5) CENS DEL ARDIACA. Vic. Arxiu capitular, armari 44.

(6) LLIBRES PARROQUIALS DE SANT MIQUEL DE CAVALLERA. Tomo I (1747-1762). Sant Pau de Seguries. Arxiu parroquial.

(7) PLADEVALL i FONT, ANTONI. "Un cens general de Catalunya de 1626, fins ara desconegut. Vic. Patronato de estudios Ausonenses. Ausa 1974.

(8) ARXIU DE LA MENSA EPISCOPAL 1686. Vic. Arxiu capitular. Manuals 1221 i 1222.

(9) PLADEVALL i FONT, ANTONI. "El bisbat de Vic entre els anys 1685 i 1688". Patronat d'Estudis Ausonencs. Ausa. 1975.

habitantes (10).

TABLA DE EVOLUCION DE LA POBLACION

POBLACIONES	1553	1626	1686	1787
S. JOAN DE LES ABADESSES	83	981	200 "cases" 96 "pagesies"	961
STA. LLUCIA DE PUIGMAL	1	-	-	42
S. PAU DE SEGURIES	3	153	51	379
VALLFOGONA	30	440	130	1247
CAVALLERA	1	-	-	62
OGASSA	7	66	12	243
SURROCA	7	85	32	79
TOTAL	132	1.725	425 "cases" 96 "pagesies"	3.013

A mediados del s. XVII, la población sufrió algunos cambios significativos, ello fue debido a la aparición de una pandemia de peste bubónica que afectó a todo el territorio (1650-54) y por otro lado hubo la guerra "dels segadors", tras la cual la parte norte de Catalunya pasó a depender al estado Francés por el tratado de los Pirineos de 1659. Poco a poco hubo una recuperación que continuó hasta 1700 y a partir de entonces hubo un retroceso debido a la guerra de sucesión, tras la cual, se incrementó de nuevo la población, siendo el Ripollès una de las comarcas donde más se notó, con un aumento de un 200% en el año 1720 (11).

Desde 1730 a 1790 por el ascenso de producción agrícola, la apertura de nuevos mercados, la total ocupación y las ganancias coloniales ocasionaron un importante incremento en las curvas económicas de Catalunya, donde el crecimiento del capital no se basaba, como en otras partes, en la opresión del trabajo. Si el salario real bajaba, el salario nominal del obrero catalán

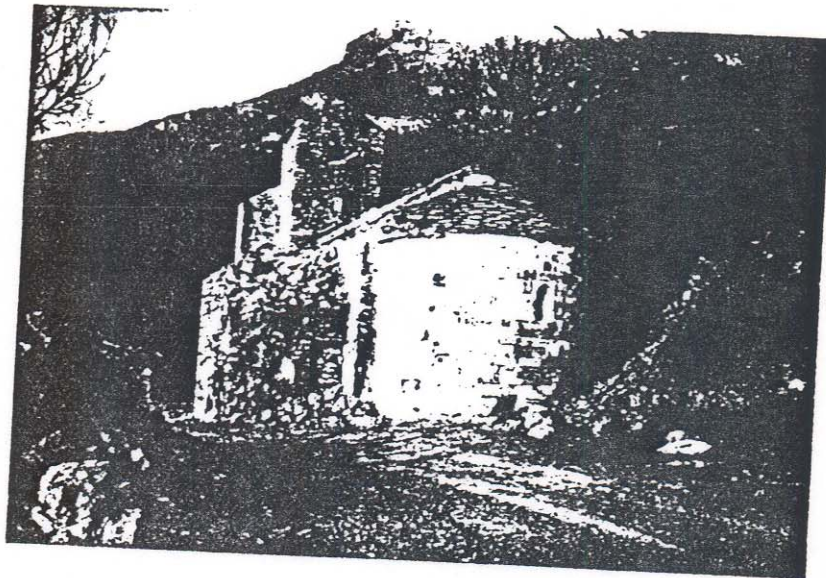
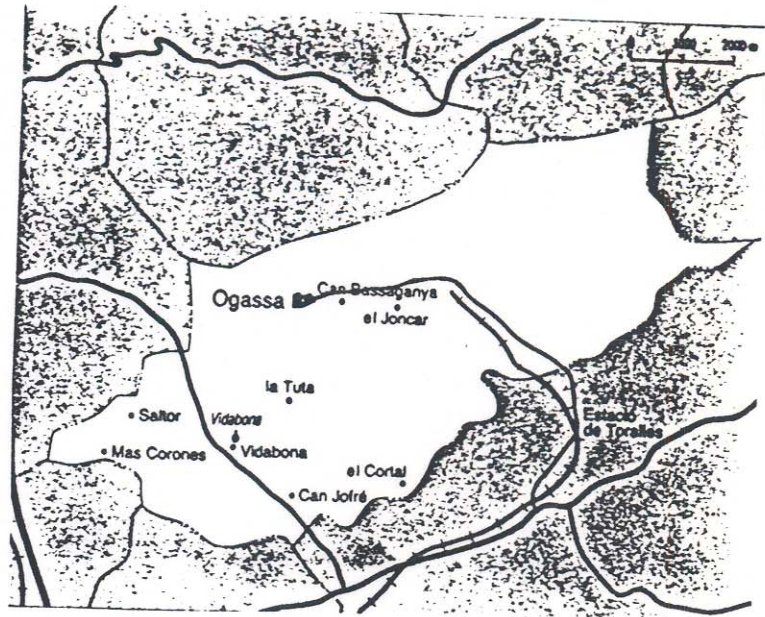
(10) IGLESIES, JOSEP. "El cens del comte de Floridablanca 1787". Part de Catalunya. Tomo I. Fundació Salvador Vives Casajuana. Gráficas Marina, S.A. 1969. pp. 595-608.

(11) IGLESIES i FONT, JOSEP. "Geografía de Catalunya". Tomo I. Barcelona. Ediciones Aedos 1958. pp. 331.

deslumbraba al emigrante. Este impulso fue la oportunidad para obtener la unidad española, de hecho lo que incorpora orgánicamente Catalunya a España es la prosperidad burguesa y la aceptación por parte de Madrid de las aspiraciones económicas de la periferia (12). Todo esto, contribuyó a que en Catalunya hubiera un incremento demográfico superior al resto del estado, a que la mortalidad descendiera y hubiera un aumento de la natalidad. Alrededor del año 1792 se inició una crisis en las comarcas del Norte del principado, relacionadas con la guerra contra la revolución Francesa y en 1794, año del replegamiento de las fuerzas del gobierno español y de la invasión francesa, señala el punto culminante de las crisis demográficas en las comarcas del Pirineo Catalán (13).

(12) VILAR, PIERRE. "Catalunya dins l'Espanya moderna". Vol. I 3ª ed. Barcelona. Edicions 62. Colecció Estudis i documents 1. 1973. pp. 79-82.

(13) NADAL, JORDI. "La població catalana al segle XVIII". Història de Catalunya. Tomo IV. Barcelona. Salvat editores. 1978. pp. 269.



SANT MARTI DE OGASSA

6.3. OGASSA

6.3.1. SITUACION GEOGRAFICA

Actualmente el término municipal de Ogassa está formado por los siguientes pueblos: Saltor, Santa Maria de Vidabona, (estas dos parroquias, en la época que se está estudiando pertenecían al monasterio de Ripoll) Surroca y Ogassa propiamente dicho (estos pertenecían al monasterio de Sant Joan de les Abadesses). Tiene una extensión de 45.73 km² (14) y está limitado por el Norte con Pardines y Vilallonga, al Este con Freixenet, Sant Pau de Seguries y Sant Joan de les Abadesses, al Sur con Ripoll y al Oeste con Campdevànol y Ribes. Está bañado por los afluentes del Ter y el terreno es montañoso, con abundante arbolado y poblado de bosques de pinos, robles y encinas.

6.3.2. NOTAS HISTORICAS

En este apartado resumiremos la evolución de cada uno de los municipios que pertenecían al Arciprestazgo en los siglos en que se elabora dicho trabajo.

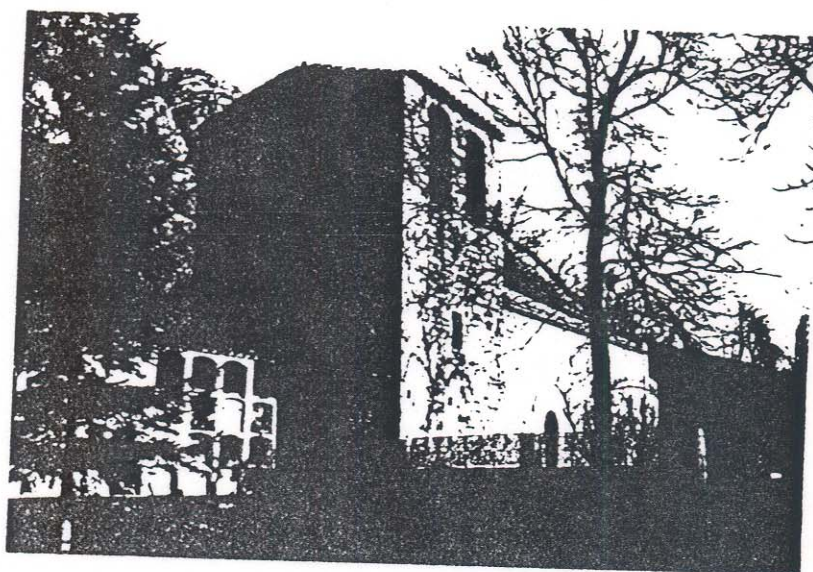
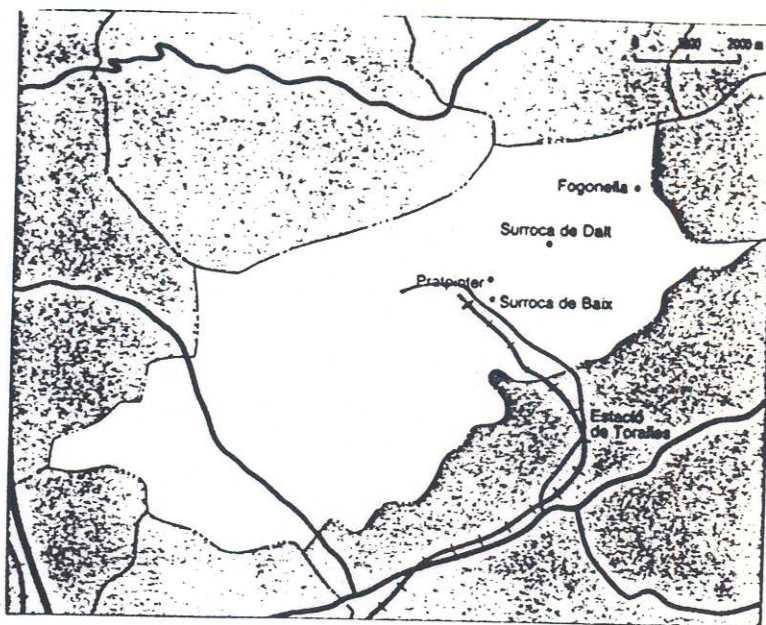
El pueblo de Ogassa denominado "Aguacia" y "Aquacia" en los documentos antiguos (15), está situado en la montaña de "la Portella", al pie de las laderas del Taga y a unos 1370 metros sobre el nivel del mar (16). Sus habitantes vivían principalmente de la agricultura, produciendo trigo, avena, centeno, legumbres y patatas, también se dedicaban a la ganadería y a la caza. La actividad industrial tiene su origen en el año 1763 que se instaló la primera mina de carbón (17) el cual se exportaba, al igual que el ganado, mientras que se importaban los artículos precisos.

En el fogatge de 1553 y con el nombre "D'Eugassa" aparecen "7

-
- (14) SOLA i BUSQUETS, PERE, et al. "El Ripollès" In "Inventari del patrimoni arquitectònic de Catalunya". Generalitat. Departament de Cultura. Servei del Patrimoni Arquitectònic. Barcelona. Gràfica Viladot. 1990. 2ª ed. pp. 86-87.
- (15) BOTET i SISO, J. "Geografia General de Catalunya" In Carreras Candi, F. Tomo VII. Girona II. Barcelona. Edicions catalanes 1980. pp. 872.
- (16) MADOZ, PASCUAL. "Diccionario geográfico estadístico histórico de España y sus posesiones de Ultramar". Tomo XII. Madrid. Imprenta del Diccionario 1846. pp. 219.
- (17) MAESTRE, AMALIO. "Descripción geológica industrial de la cuenca carbonífera de San Juan de las Abadesses en la provincia de Gerona". Madrid. Imprenta de D. Eusebio Agudo. 1855. pp. 9.

focs, 6 laychs i 1 capella". En el censo parroquial de 1626 se encuentran 66 personas, 14 casas con 21 hombres, 23 mujeres y 22 niños. En el de 1686 hay 12 casas. Y en el año 1787, según el censo del comte de Floridablanca había una población de 243 habitantes, 98 hombres, 88 mujeres y 57 niños.

La primitiva iglesia de Sant Marti d'Aguacia fue consagrada con fecha desconocida por el obispo de Vic Arnulf (993-1010). En el año 1024 la iglesia de Ogassa fue consagrada de nuevo por el abad Oliva. Era propiedad del noble Joan Oriol, pero en 1073 la cedió al monasterio de Sant Joan y en 1092 el Sr. Bernat Joan, clérigo, nieto del noble cedió las tierras de la parroquia de Sant Marti junto con otras posesiones entre las cuales estaba el castillo de Pena.



SANT MARTI DE SURROCA

6.4. SURROCA

6.4.1. SITUACION GEOGRAFICA

Como se ha dicho anteriormente esta pequeña población pertenece al término municipal de Ogassa. Está limitada por el Norte con Pardines, al Este con Cavallera, por el Sur con S. Joan de les Abadesses y al Oeste con Ogassa.

6.4.2. NOTAS HISTORICAS

El pueblo de Surroca es denominado en los documentos antiguos Çarroca, Surrocha (18). Se encuentra situado en la parte Nord-Oriental, debajo de un riscal de piedra que es lo que le da el nombre (Su-Roca o Sots-Roca), existe documentación de este lugar desde el año 913. Sus habitantes vivían principalmente de la agricultura y de la ganadería, aunque durante mucho tiempo la actividad económica que dominó la vida del municipio fue las minas de carbón, conocidas desde 1786, empezándose a estudiar y a explotar a partir de 1840 (19). Hay también pedreras de piedra común y mármol oscuro.

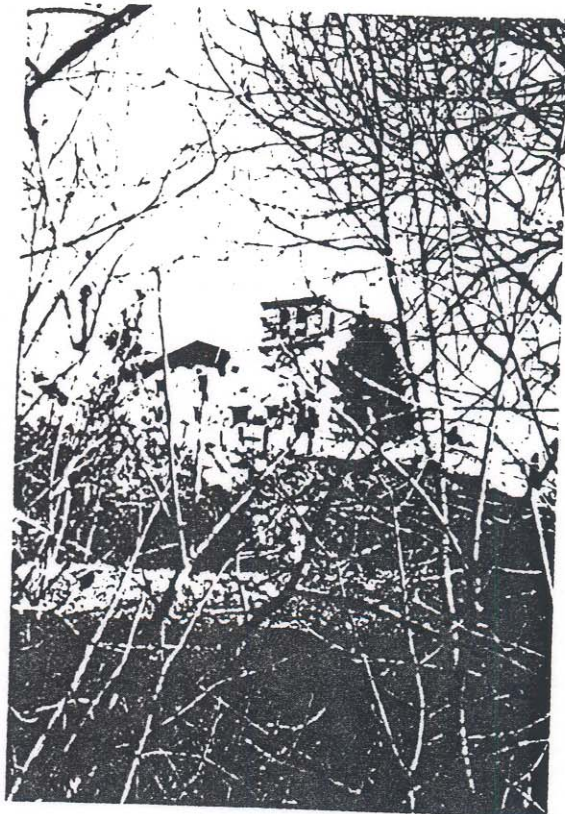
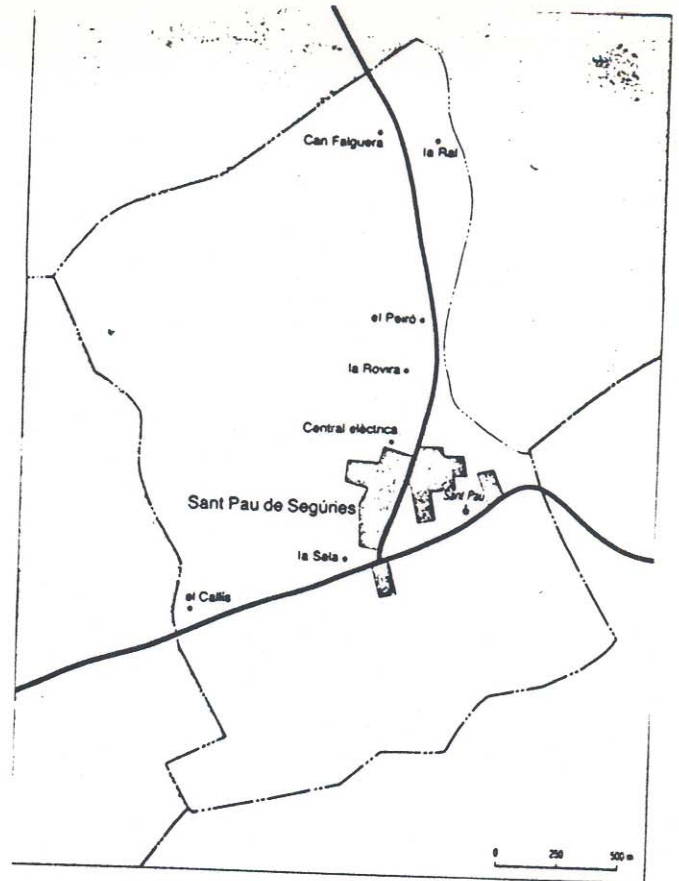
En el fogatge de 1553, con el nombre de Sant Martí de Surroca y con el vecindario de Fogonelles, existen un total de "7 focs, 6 laychs y 1 capella". En el año 1626 habían 85 personas, "15 cases, 22 homes, 17 dones y 46 criatures". En el censo de 1686, la parroquia tenía 32 casas. Y en el censo de Floridablanca de 1787 consta una población de 79 habitantes, 24 hombres, 40 mujeres y 15 niños.

La iglesia parroquial de Sant Martí de Surroca está documentada desde 1090 y se encuentra a unos 1300 metros de altitud, posiblemente fuera más antigua. Fue consagrada de nuevo en 1104 por el obispo de Vic Arnau de Malla, a petición de los comunitarios del monasterio de Sant Joan. A principios del siglo XVI se le hacen unas reformas y se edifica un campanario amplio con dos vertientes en la parte de poniente. Existen noticias de algunas obras hechas en el año 1576-95, sin embargo, pese a las construcciones realizadas, mantiene totalmente su estructura Románica (20).

(18) BOTET i SISO, J. Loc cit (15). pp. 872.

(19) MAESTRE, AMALIO. Loc cit (17). pp. 9.

(20) PLADEVALL, ANTONI. "Gran geografía comarcal de Catalunya". Tomo I. Osona i Ripollès. Barcelona. Fundació Enciclopèdia Catalana 1981. pp. 357-359.



SANT PAU DE SEGURIES

6.5. SANT PAU DE SEGURIES

6.5.1. SITUACION GEOGRAFICA

Forma un distrito municipal con la Ral, tiene una extensión de 8.98 kilómetros cuadrados (21). Está situado en la ribera izquierda del río Ter, entre el punto de unión del valle de Sant Joan de les Abadesses y del valle de Camprodón y limita por el Norte con Freixanet, al Este con Capsec, al Sur con St. Salvador de Bianya y al Oeste con Sant Joan de les abadesses. El terreno es montañoso, de secano y de mediana calidad, en sus montes existe arbolado de robles y hayas.

6.5.2. NOTAS HISTORICAS

El pueblo de Sant Pau de Seguries, consta en los documentos como Segurilliis (año 946), Segurilis (1054), más tarde Segurils y Seguriis, y en 1359 Segurilles. Está situado en el valle del Ter y limita con la Garrotxa, dicho valle al igual que la villa rural de Segurilies, aparecen en los documentos más antiguos del monasterio de Sant Joan de les Abadesses desde el año 898 y en el 904 (22). La población es principalmente agrícola, produce legumbres, algo de trigo, avena, maíz y patatas. Posee una fuente de agua mineral llamada "La Font Pudenta" (23).

En el año 1203 el abad de Sant Joan, Pere Soler, llamó a nuevos pobladores, estableciéndoles casas y solares y les dio algún privilegio. Su sucesor, Arnau de Corsavell, en 1217 dio a los habitantes el pleno usufructo de las casas que forman el pueblo, sin embargo, la población no pasó de 30 a 35 "focs" y en la segunda mitad del s. XIV, bajó a menos de 20 "focs" por causa de la Peste negra, (24) la bajada continúa a lo largo del siglo XV y XVI, en el fogatge de 1553, St. Pau de Seguries y la Ral, tienen un total de "3 focs Laychs". En el censo de 1626, tenía toda la parroquia 25 casas, con un total de 153 personas, de las cuales 41 eran hombres, 34 mujeres y 78 niños. En 1686 tenía 51 casas. A principios del siglo XVIII, fue creciendo de forma regular, en el año 1718 tenía 275 habitantes. En el censo de Floridablanca de 1787 consta una población de 379 habitantes,

(21) BOTET I SISO, J. Loc cit (15). pp. 909-910.

(22) SOLA i BUSQUETS, PERE, et al. Loc cit (14). pp. 167.

(23) BOTET I SISO, J. Loc cit (15). pp. 910.

(24) PLADEVALL, ANTONI. Loc cit (20). pp. 360.

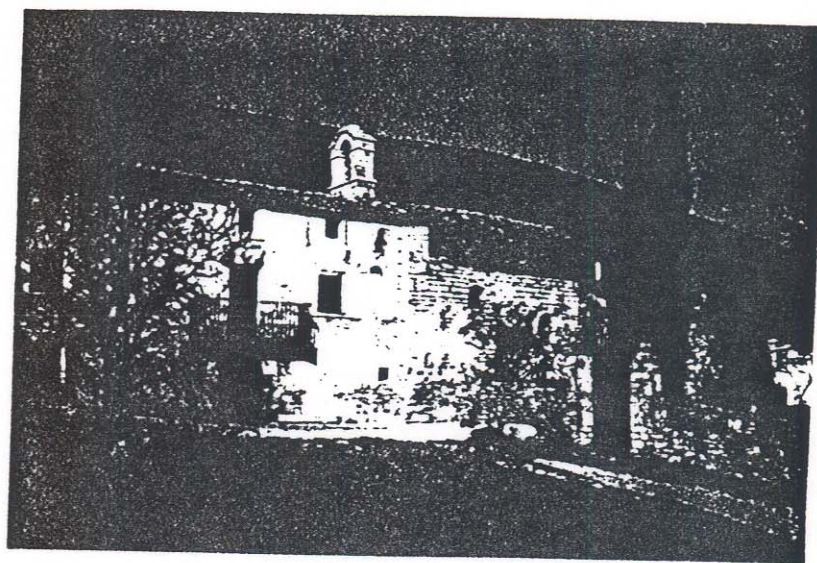
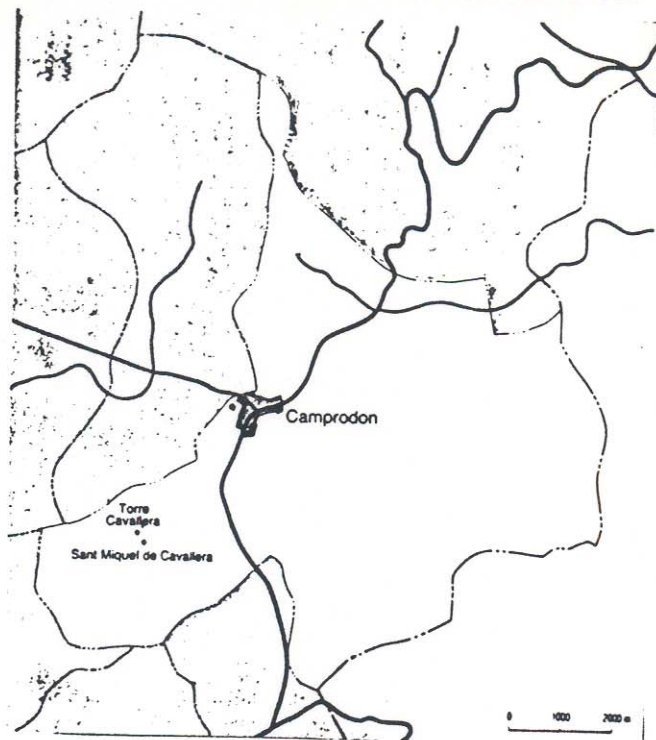
117 hombres, 152 mujeres y 110 niños.

La antigua parroquia de St. Pau de Seguries aparece en el año 920, encontrándose a 950 metros de altitud. A principios del S. XII, la iglesia fue reedificada y demolida en 1688. En su lugar se edificó la actual iglesia que fue terminada y consagrada en el año 1693, es un edificio de estilo barroco popular.

El pequeño pueblo de la Ral, situado en el Norte del término y a la derecha del río Ter, se originó en 1248-50, cuando el Rey adquirió este lugar para edificar una nueva villa donde tendría que residir el "Veguer de les muntanyes de Camprodón", el cual no podía vivir en dicha población, porque el abad del monasterio de Sant Pere de Camprodón, se oponía. Este lugar escogido, que pertenecía al abad de St. Joan, fue cedido al Rey con el pacto de que el nuevo pueblo además de ser la residencia del "Veguer", debía de tener mercado y notaría, por lo cual el abad percibiría la mitad de los derechos. Por eso recibió el nombre de la Ral (dominio Real). La "Vegueria" subsistió hasta finales del S. XVI, dicho lugar no prosperó y continuó siendo un pequeño núcleo donde vivían unas 12 ó 20 familias.

En 1388 había una capilla que fue destruida por el terremoto de 1428. La actual iglesia data de 1609 y está dedicada a Sta. María de Gràcia y tradicionalmente es sufraganea de la de S. Pau de Seguries (25). Por lo tanto, las inscripciones de los acontecimientos religiosos de los habitantes de este poblado, se encuentran dentro de los libros parroquiales de S. Pau de Seguries.

(25) PLADEVALL, ANTONI. Loc cit (20). pp. 361.



SANT MIQUEL DE CAVALLERA

6.6. CAVALLERA

6.6.1. SITUACION GEOGRAFICA

Pertenece al distrito municipal de Freixanet, al igual que Crexenturri, Bolós y Freixenet (26). El término municipal de Cavallera es la parte más occidental del distrito y ocupa la orilla derecha del Ter (27); sus límites son por el Norte con Llanars, por el Este con Freixanet, al Sur con Sant Pau de Seguries y al Oeste con Surroca. El terreno es muy montañoso y quebradizo, en algunas zonas calizo y tiene abundantes bosques de robles y arbustos.

6.6.2. NOTAS HISTORICAS

Su población principalmente se dedicaba a la agricultura, produciendo maíz, trigo, patatas, nabos, también había algo de ganadería y sus habitantes cazaban liebres y perdices y pescaban truchas. Tenía una actividad industrial, pues había fábricas de hilados y tejidos de algodón, fundiciones de hierro y minas de carbón (28). Existen fuentes de aguas minerales y termales ferruginosas y agua bicarbonatada cálcica nitrada.

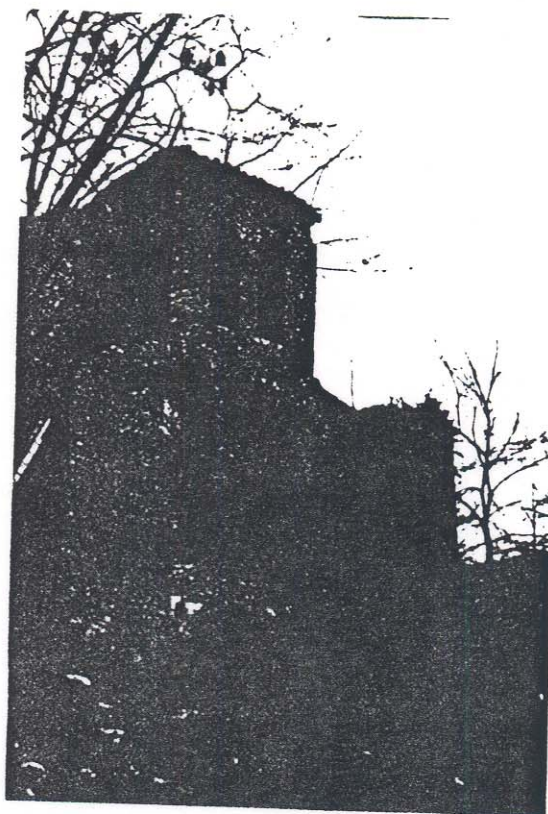
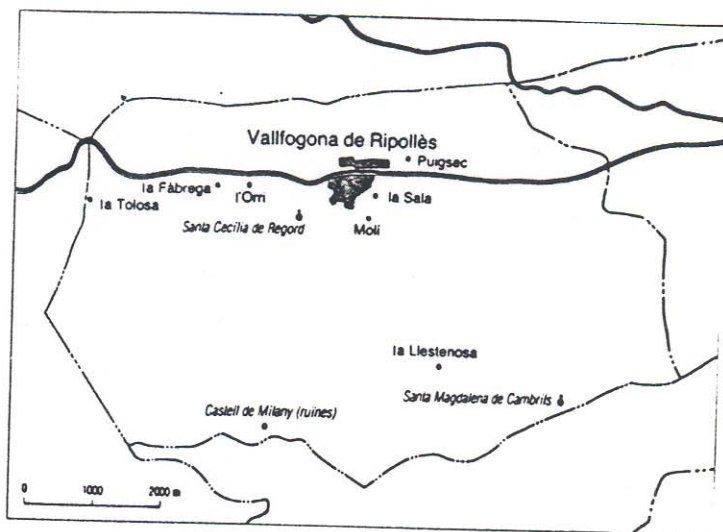
En el fogatge de 1553 consta "1 foc Laych". Y en el censo de Floridablanca de 1787, habían 62 habitantes, 25 hombres, 27 mujeres y 10 niños.

La iglesia de Sant Miquel de Cavallera, es un edificio románico del siglo XII. Está situada en la falda de la sierra Cavallera a 1 km. de la torre de Cavallera, esta última edificada para la vigilancia y defensa del "Pas de les Rocasses". En los libros parroquiales, cuyas inscripciones se inician en el año 1747, nos dicen que en esa época pertenece al obispado de Urgel, y en 1800 pasa a depender a la Abadía de Ripoll. Actualmente esta parroquia es sufraganea de la de S. Pau de Seguries.

(26) MADOZ, PASCUAL. Loc cit (16). Tomo V. pp. 10-11.

(27) BOTET I SISO, J. Loc cit (15). pp. 846.

(28) MAESTRE, AMALIO. Loc cit (17). pp. 19.



SANT JULIA DE VALLFOGONA

6.7. VALLFOGONA

6.7.1. SITUACION GEOGRAFICA

El distrito municipal está formado por dicho pueblo, Vallfogona, y pequeños vecindarios dispersos. Es un valle cerrado que se encuentra entre la Sierra de Puig Estela por el Norte y las Sierras de Milany y Sta. Magdalena de Cambrils por el Sur. Tiene una extensión de 38.88 km² y está limitado por el Norte con Sant Joan de les Abadesses, al Este Ridaura, por el Sur Vidrà y al Oeste Ripoll. Lo baña la riera de Vallfogona, afluente del Ter y el terreno es muy montañoso con muchos bosques, en la parte más alta, predominan las hayas, los pinos y robles, la parte inferior del valle se cultiva y se emplea para pastos.

6.7.2. NOTAS HISTORICAS

El pueblo de Vallfogona, consta con el nombre de "VALLIS FECUNDA" en los documentos medievales (29). La población era fortificada y protegida, ya que nació por voluntad de los señores feudales que querían tener un núcleo de gente cerca de su residencia, se accedía por un portal que desapareció a principios de este siglo. Su población se dedica a la agricultura y a la ganadería, en la época que estamos estudiando la ganadería era el principal soporte de sus gentes ya que existía la cría y comercio de animales.

Existen gran cantidad de fuentes, algunas de ellas son aguas medicinales y minerales (sulfurosas) como la "Font de L'Esperonell, la de la Tolosa y la del Verdaguer" (30).

La vila amurallada, en el año 1398 tenía 32 familias. En el fogatge de 1553 Sant Julià de Vallfogona constaba de "30 focs, 28 Laychs y 2 capellans". En el año 1626 tenía 88 casas con 440 personas en total de los cuales 147 eran varones, 153 mujeres y 140 niños. En 1686 la iglesia de S. Julià tenía 130 casas. En 1782 el municipio adquirió un máximo de 1264 habitantes y en el censo de Floridablanca de 1787 había una población de 1247 habitantes, 456 hombres, 515 mujeres y 276 niños.

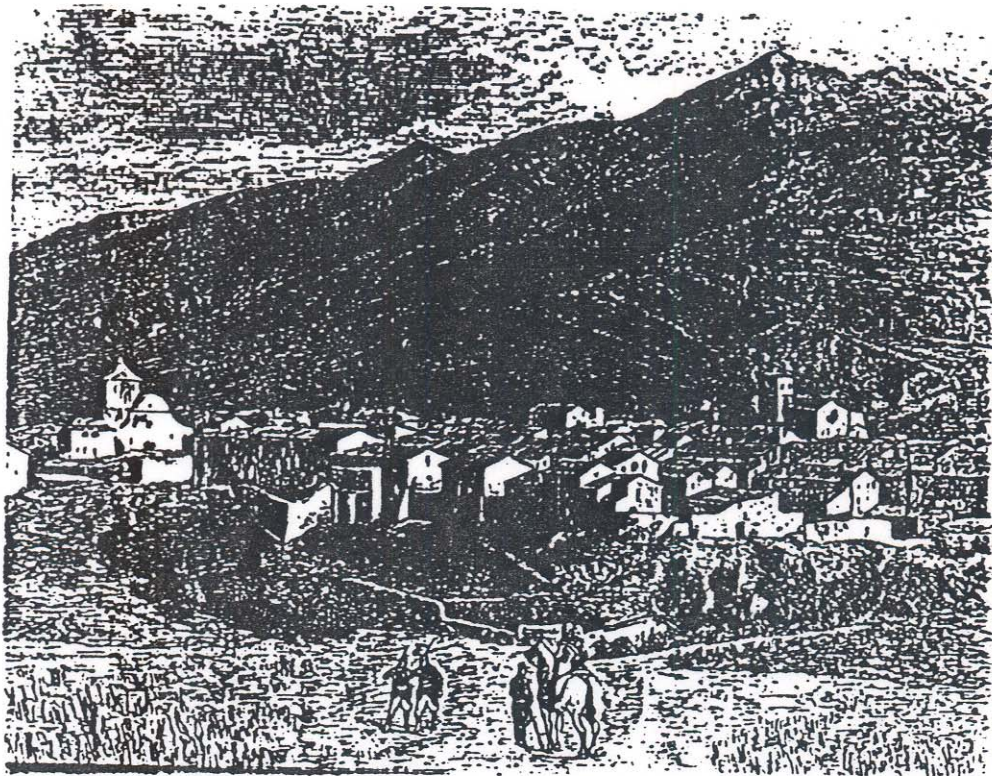
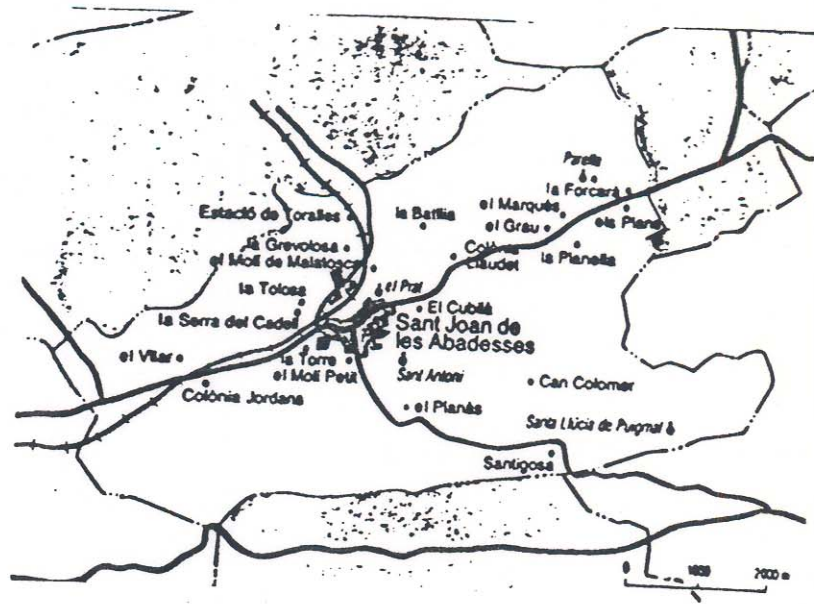
La iglesia parroquial de Sant Julià se construyó en el 919, fue fundada por la Abadesa de Sant Joan y consagrada en el 961,

(29) PLADEVALL, ANTONI. Loc cit (20). pp. 346.

(30) BOTET I SISO, J. Loc cit (15). pp. 919.

se restauró en el siglo XII y por el gran aumento que hubo de la población en el siglo XVIII, se decidió construir la nueva iglesia en el año 1756, pero esta no se terminó y por ello el edificio actual tiene dos estilos totalmente contrapuestos, ya que la parte delantera tiene media nave de la antigua iglesia románica. Esta se abandonó e hizo la función de parroquia el santuario de la "Mare de Déu de la Salud", que tiene su origen en un pequeño oratorio, situado al pie del antiguo camino "ral" que ya existía en 1649. Hubo un aumento de devoción local y ello hizo que los dos sacerdotes que regían la antigua iglesia de S. Julià y un grupo de feligreses, tomaran la decisión de ampliar el oratorio y que se llevase a cabo la construcción de una iglesia. El edificio actual se inició en el año 1689 y la obra se bendijo a principios del siglo XVIII (en 1701).

En la parte alta de la población existen unos restos de una antigua iglesia de "La Mare de Déu del Populo", edificada por los señores de Vallfogona, se veneraba una antigua imagen del siglo XIII de la "Mare de Déu de les Neus" que fue trasladada en el S. XVIII al santuario de la Salud, y desapareció en la guerra civil Española. La capilla de Santa Cecilia de Ragort se hizo en el S. XII para servicios religiosos de un antiguo núcleo rural pero fue absorbida por la parroquia de S. Julià. La ermita de Santa Magdalena de Cambrils se cree que es de principios del S. XIV ya que fue cuando aparecieron las primeras noticias históricas.



-SANT JOAN DE LES ABADESSES-

6.8. SANT JOAN DE LES ABADESSES

6.8.1. SITUACION GEOGRAFICA

El distrito municipal está formado por la villa de Sant Joan, la Ribera de S. Joan y Santa Llúcia de Puigmal. Está situado en el sector central del valle del Ter conocido como el valle de S. Joan, entre el valle de Camprodón y de Ribes. Tiene una extensión de 53.41 km² (31). Parte del terreno es montañoso, y parte plano conocido con el nombre de Riberadoch, sus tierras son de mediana calidad. Existen unas fuentes de agua fresca y cristalina, que son muy saludables como las de la Roca, Fabrega, Cubilà y del Planas. También hay trece fuentes de agua sulfuronitrosa, entre otras las de la "Serra Bernat Llop" y "dels Banys", esta última está compuesta de hidrógeno sulfurado, sulfato y nitrato de potasa y sales de magnesio, por lo que los facultativos la han utilizado para afecciones cutáneas, hepáticas, enfermedades del pecho, tisis incipiente, obteniéndose unos resultados favorables.

6.8.2. NOTAS HISTORICAS

6.8.2.1. S. JOAN DE LES ABADESSES

El primitivo nombre era S. Joan de Ripoll hasta finales del siglo XI, que ya recibe el nombre actual, se encuentra en la confluencia del Ter con la riera d'Arçamala. El núcleo primitivo de población se forma en los alrededores de la iglesia parroquial de Sant JoaniPol. En la época que estamos tratando, sus habitantes vivían principalmente de la agricultura dedicándose a la producción de legumbres, hortalizas, patatas y trigo. Había gran cantidad de pastos para la alimentación de animales, ya que también eran ganaderos. Tenía una actividad industrial importante en la elaboración de estaño y había, como en toda la zona, minas de carbón, formando parte de la cuenca carbonífera de la provincia de Gerona (32). Existía un comercio de sus materias primas.

En el S. XII se hizo un puente sobre el río Ter (1128-1138), en este tiempo la población estaba bien organizada existiendo algunos caseríos y mansiones señoriales. A partir de 1206 se creó un nuevo agrupamiento urbano, situado entre el monasterio, la

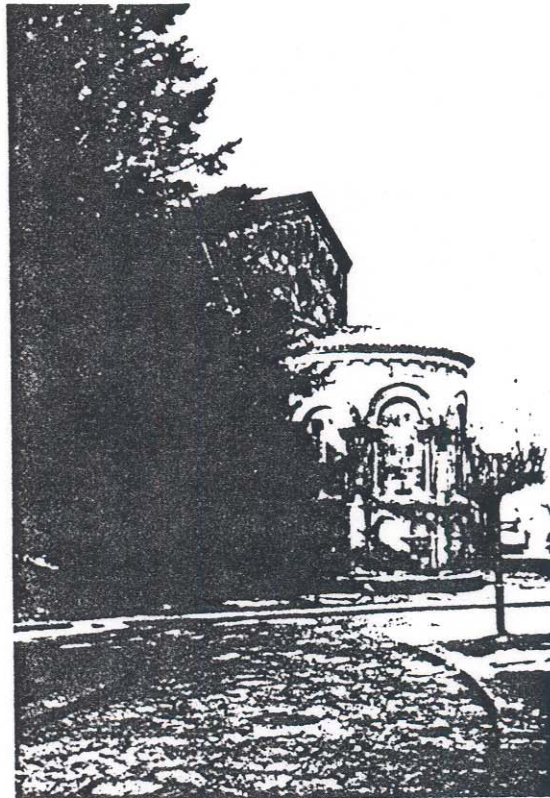
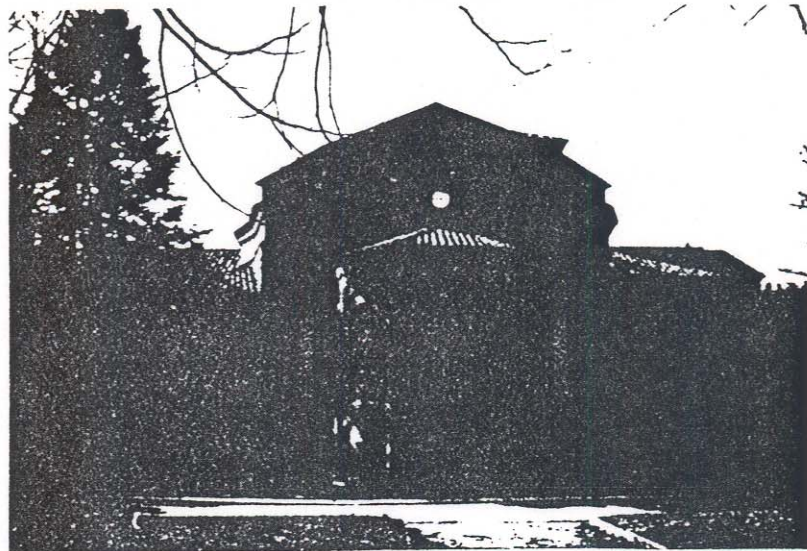
(31) SOLA i BUSQUETS, PERE, et al. Loc cit (14). pp. 147.

(32) MAESTRE, AMALIO. Loc cit (17). pp. 9.

vieja villa y la riera d'Arçamala, en el lugar denominado el "Vinyal". A mediados del S. XIII (1243), cuando el núcleo de población contaba con 37 familias (33), el abad Ramón de Blanes, mandó amurallarlo y concedió franquicias e inmunidad a los residentes de aquel lugar y a los nuevos pobladores que vinieran, así se formó el nuevo poblado, de calles rectilíneas alrededor de una plaza porticada. En el S. XIV, este emprendimiento inicial fue frenado por el despoblamiento que se estaba produciendo, ya que en el año 1370 sólo habían 58 familias, casi la mitad de las que tenía a finales del siglo pasado. En 1397, existían 89 familias (34). En el "Fogatge" de 1553 había "83 focs, 72 Laychs, 9 capellans y 2 militars". Una serie de privilegios concedidos por los abades y confirmados por el rey, mantuvieron un censo muy estable que oscilaba entre 100 y 150 familias desde la mitad del S. XVI al XVIII. En el censo de 1626 existían 247 casas, con un total de 981 personas, de las cuales 299 hombres, 302 mujeres y 380 niños. En 1686, la villa tenía "200 cases y 96 pagesias". En 1782 el municipio adquirió 287 familias y en el censo de Floridablanca de 1787 había una población de 961 habitantes, 374 hombres, 389 mujeres y 198 niños.

(33) PLADEVALL, ANTONI. Loc cit (20). pp. 350.

(34) CAPBREU de 1397. Sant Joan de les Abadesses. Arxiu Arxiprestal.



MONASTERIO DE SANT JOAN DE LES
ABADESSES

6.8.2.2. EL MONASTERIO DE S. JOAN

La evolución histórica de esta población, va ligada a la de su monasterio primero y a la col.legiata después. El Monasterio fue una fundación personal del "comte Guifré el Pelós" en el S. IX. En el año 885, creó un nuevo cenobio para una comunidad de monjas Benedictinas. La primera iglesia monacal fue consagrada 887, su primera abadesa fue Enma, hija de dicho conde, que gobernó hasta el año 942, durante este mandato el área de S. Joan tuvo un fuerte aumento de población. En 1017 fue disuelta la comunidad femenina, acusándola de tener una vida desenfadada, la inmoralidad de las monjas pasa a formar parte de la literatura y el folklore del mítico conde Arnau y su amante la abadesa pecadora Adelaida, instalándose en el monasterio una comunidad de canónigos, hasta que el conde de Besalú lo cedió a la abadia benedictina de S. Victor de Marsella, que expulsó a los canónigos e instaló una comunidad de monjas provenzales. A pesar de todo, los canónigos, bajo la protección del obispado de Vic y de la regla agustiniana, continuaron en el monasterio hasta 1484 y desde este año hasta 1581, fue regida por abades comendatarios.

El 13 de agosto de 1592, el Papa Clemente VIII, a instancias del rey Felipe II, extinguió la comunidad canonigal agustiniana en Catalunya y en el Rosellón, secularizando y privando a los miembros de sus abadías, pero para que la iglesia de S. Joan no perdiera su antiguo esplendor el 22 de agosto de 1592, fue secularizada y transformada en colegiata secular.

Es imposible hablar del monasterio y de la población S. Joan sin hacer mención a un grupo escultórico existente, de estilo románico catalán que data de 1251, que se encuentra situado en dicho monasterio, formado por 7 imágenes, de tamaño natural y que representan el descendimiento de la Cruz y se conoce con el nombre de Santísimo Misterio. Estas imágenes han sido objeto de una especial veneración, y han presidido los destinos de la villa de Sant Joan y de su ribera.

El 25 de junio de 1771, fueron enviados por el cabildo al rey D. Carlos III un ejemplar del librito de la novena con dos cintas o medidas de la cabeza del Santo crucifijo, las cuales, según la tradición una vez bendecidas tenían la virtud de curar, sobre todo enfermos contagiosos, personas con dolores de cabeza, delirios y para aliviar dolores de parto, esto último fue la causa de que se mandasen al soberano, ya que la esposa de Don Carlos, Príncipe de Asturias, Doña María Luisa de Parma estaba

embarazada (35).

6.8.2.3. LA COL.LEGIATA

Fue fundada en el año 1592 y perduró hasta 1851. Como pertenece a la época en que tiene objeto este estudio nos dedicaremos a analizar de forma detallada su historia ya que está unida, no sólo a la de la población de S. Joan sino también al Arciprestazgo.

Estaba presidida por un arcipreste, sus bienes sirvieron para dotar, junto con los de otros monasterios, a las cinco dignidades reales, creadas en los obispados de Vic y Barcelona (36). En 1597, los canónigos de la colegiata quedaron sin superior legítimo, por lo que se vieron obligados a ejercer su obediencia al obispo de Vic, este nombró a un oficial suyo para hacerse cargo de esta iglesia, mirando solamente por sus intereses. Por ello, y por el abuso de poder de los procuradores de las cinco dignidades, esta iglesia estuvo a punto de perder todo su esplendor. Felipe III, sabedor de los males que se estaban produciendo, nombró un arcipreste, D. Joan Coli, natural de la Villa y antiguo prior del monasterio, pero a pesar de todo el personal de la colegiata estaba dividido en dos fracciones, unos le juraron obediencia y otros se la negaron, con lo cual el pueblo también estaba fraccionado en distintos bandos, todo ello acarreó un enorme desorden, pero el arcipreste viajó a Madrid y a Roma consiguiendo la restitución de las jurisdicciones espirituales por el decreto del juez apostólico delegado. En 1615, se le dio posesión de la casa abacial por concordia firmada con los dignatarios (37), este arcipreste murió el año 1619 (38), sucediéndole Sebastián Illa que falleció a finales de 1632. A comienzos de 1633, obtuvo la dignidad arciprestal D. Jacint Manalt, amigo del Conde Duque de Olivares. Felipe IV le nombró su representante personal para pedir al Principado ayudas para la guerra de Italia, esto le conllevó al odio popular obligándole a expatriarse a Roma, donde murió el 18 de Enero de 1651. Tras

(35) PARASOL I PI, PABLO. "San Juan de las Abadesas y su mayor gloria el Santísimo Misterio". Vic. Imp. y lib. de Soler Hermanos. 1859. pp. 223.

(36) PLADEVALL, ANTONI. Loc cit (20). pp. 354-355.

(37) PARASOLS I PI, PABLO. "San Juan de les Abadesses y su mayor gloria el Santísimo Misterio". Vic. Imp. y lib. de Soler Hermanos. 1859. pp. 112.

(38) LLIBRE D'OBITS PARROQUIALS, DE 1577 A 1638. Sant Joan de les Abadesses. Arxiu parroquial.

la caída del Conde Duque, la villa de S. Joan fue de las primeras que volvió a la obediencia de Felipe IV, sus habitantes tomaron las armas para defenderse de los ataques de Mr. de Ventó, que ocupaba Ripoll, en una de dichas contiendas, obligaron al francés a retirarse de forma vergonzosa, tomándole las escaleras de asalto y apoderándose de sus pertrechos de guerra (39). Al ser la única población de montaña que por si sola resistió a los franceses, D. Próspero de Tola-Vila, duque de San Germán, la escogió como plaza de armas, también lo hizo el marqués de la Morata, que junto con canónigos y paisanos, derrotaron a Mr. de Santonné. Al Arcipreste Manalt, le sucedió Magi Puig i Pujol, quien permuta con Francesc Vergés, a este le precedieron Antoni de Rocabertí y Carles de Perepertusa, durante este arciprestazgo, los habitantes de S. Joan sufrieron graves perturbaciones a consecuencia de la guerra contra Francia. En el año 1684, los franceses entraron en la población, el cabildo levanta el tercio de voluntarios, confiando el mando a D. Esteve de Ferrer i de Folcrà, síndico y procurador de la villa, quien ya estaba defendiendo la frontera con 80 hombres armados (40). El 7 de febrero del mismo año, los cónsules con todo el vecindario, salieron a somaten y el 16 de Abril, fueron a buscar fajina para hacer empalizadas delante de las puertas de la villa. En 1689, el general francés duque de Noalles se apoderó de Camprodón y después entró a Sant Joan de les Abadesses, derrumbando las murallas. El día 2 de julio abandonaron los franceses la villa y el conde de Melgar, Virrey del Principado, ordenó la reedificación de los muros de S. Joan. En mayo de 1690, el mismo duque de Noalles envió desde S. Pau de Seguries, donde se instaló a seis mil hombres para sitiar S. Joan, y el 31 del mismo mes, tuvieron que rendirse, saliendo los defensores como prisioneros de guerra. El 15 de julio, los franceses dejaron la población tras haber derruido todas las fortificaciones (41).

En 1705, al inicio de la guerra de Sucesión toda la nobleza, los señores d'Asprer, de Ferrer, de Vilallonga y el arcipreste, se declararon a favor del archiduque, proclamado por los catalanes como Carlos III, este apoyo provocó el saqueo de la villa por parte de las tropas de Felipe V en marzo de 1711, dejándola totalmente desamparada y exigiéndole un tributo de

(39) MEMORIAL DEL SEÑOR VERGES. Sant Joan de les Abadesses. Arxiu Arxiprestal.

(40) PARASOLS I PI, PABLO. Loc cit (35). pp. 120.

(41) MEMORIAL DE NOTICIAS. Sant Joan de les Abadesses. Arxiu arxiprestal.

trece mil libras (42). El 20 de noviembre del mismo año, el Papa Clemente IX, nombró a Juan de Vilana y de Millás arcipreste, tomando posesión de su cargo el 24 de enero de 1712, sin embargo Felipe V lo desposee de su dignidad un año después y le obliga al exilio en 1716, la Real Audiencia le reintegra en su posesión de arcipreste en 1726, muere el 24 de noviembre de 1744 (43). El último arcipreste que tuvo la jurisdicción temporal de la villa y territorios adyacentes, ya que tras largos pleitos, dicha jurisdicción fue incorporada a la corona en el año 1800, fue D. Adjutori Prat que ocupó el cargo desde 1791 hasta su fallecimiento en 1804. La iglesia de la colegiata quedó suprimida en virtud del artículo 21 del Concordato celebrado en 1851 entre el Papa Pio IX y la reina Dña. Isabel II (44), en dicho artículo en el apartado cinco dice: "Todas las demás colegiatas, cualesquiera que sea su origen, antigüedad y fundación, quedarán reducidas cuando las circunstancias locales no lo impidan, a iglesias parroquiales con el número de beneficiarios, que además del párroco se contemplen necesarios tanto para el servicio parroquial como para el decoro del culto" y el 10 de agosto de 1856 D. Antonio Palau, obispo de Vic, trasladó a la colegiata la parroquial (45) que hasta entonces siempre había estado vinculada a la iglesia de la villa dedicada a S. Juan y S. Pablo (46).

Durante la época de la Colegiata existen unos "Llibres d'inscripcions" en el que constan los bautismos desde 1667-1787 de "tots los que nexen durant la primera semana de Pasqua de Resurrecció" (47) y las defunciones, fundamentalmente de las personas notables de la población, desde 1696 a 1854.

(42) JUNYENT, EDUARD. "El monastir de Sant Joan de les Abadesses". Barcelona. Emsa, 1976. pp. 143.

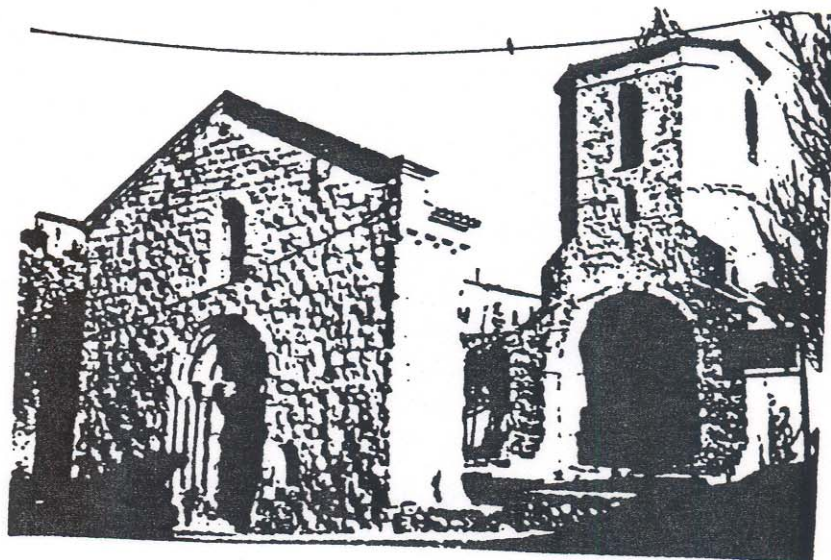
(43) LLIBRE D'OBITS PARROQUIALS, DE 1739 A 1794. Sant Joan de les Abadesses. Arxiu parroquial.

(44) CONCORDATO CELEBRADO ENTRE SU SANTIDAD Y SU MAJESTAD CATOLICA. Firmado en Madrid el 16 de marzo de 1851 y ratificado por S. M. el 10 de abril y por S. S. el 23 del mismo. Palma. Imprenta Gelabert. 1851.

(45) PARASOL I PI, PABLO. Loc cit (35). pp. 129.

(46) JUNYENT, EDUARD. Loc cit (39). pp. 149.

(47) LLIBRE D'INSCRIPCIONS DE LA COL.LEGIATA. Sant Joan de les Abadesses. Arxiu parroquial.



SANT JOAN I POL
-SANT JOAN DE LES ABADESSES-

6.8.2.4. LA IGLESIA PARROQUIAL: SANT JOAN I POL

La funcionalidad parroquial de la villa y término de Sant Joan de les Abadesses, estaba ubicada en la iglesia dedicada a los mártires Sant Joan y Sant Pau, vulgarmente es conocida con el nombre de Sant JoaniPol (48). Es un edificio románico de principios del siglo XII, estaba regido por clérigos del monasterio, los cuales tenían total independencia del obispo de la diócesis. En tiempos del obispo Bernat de Mur, fueron regulados por el Papa Clemente IV los derechos del obispo y del abad, pasando entonces a ser regida por un rector, un domero y un monje beneficiario. A lo largo de los siguientes años se le fueron añadiendo diferentes beneficiarios (49).

En el terremoto de 1428, parte de ella se derrumbó, siendo posteriormente reconstruida pero con gran lentitud (50). En la segunda mitad del S. XVI, se decoró el interior, colocando sobre el altar mayor un retablo de madera pintada. En el año 1690, sufrió graves desperfectos a causa de las distintas ocupaciones de la villa por los franceses, pero se iba reparando y en 1758, fueron tantas las reparaciones que se tenían que hacer, que se emprendió una importante restauración (51). Fue iglesia parroquial hasta la aplicación del concordato de 1851.

6.9. LA RIBERA DE SANT JOAN

Está limitado al Norte con Surroca, al Este con S. Pau de Seguries, y Sant Joan de les Abadesses, al Sur con Vallfogona y al Oeste con Ripoll (52). Existe una ermita llamada Santa Magdalena de la Parella, que fue construida en el año 1145 por el terrateniente Parella y su mujer, quienes la pusieron al cuidado del rector de la parroquia de Sant JoaniPol (53).

(48) BOTET I SISO, J. Loc cit (15). pp. 906-907.

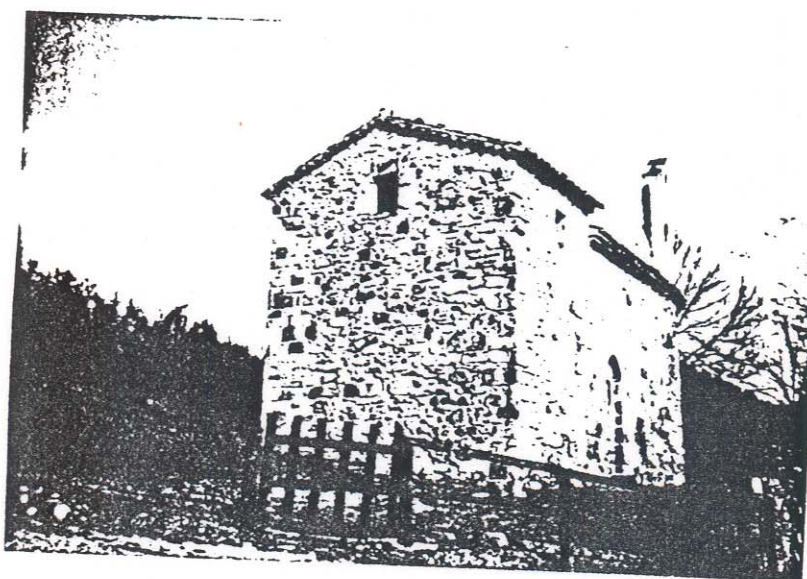
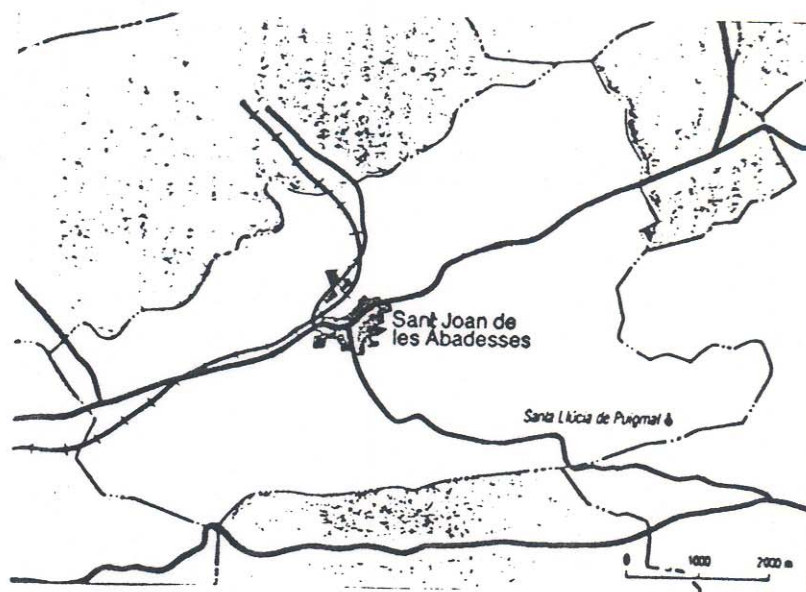
(49) JUNYENT, EDUARD. Loc cit (42). pp. 134.

(50) PLADEVALL, ANTONI. Loc cit (20). pp. 350.

(51) JUNYENT, EDUARD. Loc cit (42). pp. 135.

(52) MADOZ, PASCUAL. Loc cit (16). Tomo XIII. pp. 467.

(53) PLADEVALL, ANTONI. Loc cit (20). pp. 356.



SANTA LLUCIA DE PUIGMAL

6.10. SANTA LLUCIA DE PUIGMAL

Está limitada al Norte y al Este con Viaña, al Sur con Ridaura y al Oeste con S. Joan. Su principal fuente económica era la agricultura produciendo trigo, maíz y patatas; también existía ganado lanar y sus habitantes eran aficionados a la cacería de liebres y perdices (54).

En el fogatge de 1553, vemos que en el distrito de Sta. Llúcia de Puigmal sólo había "un foc, laych". En el censo del Conde de Floridablanca de 1787 encontramos 42 habitantes, 17 hombres, 16 mujeres y 9 niños. Actualmente tiene 6 casas muy dispersas y unos 32 habitantes aproximadamente.

La antigua parroquia de Santa Llúcia de Puigmal formaba parte de la diócesis de Gerona, pero su dependencia de Ripoll y de S. Joan de les Abadesses hicieron que pasase al Obispado de Vic. En 1165 el obispo de Vic, Pere Redorta, consagró la actual iglesia. En el S. XV pierde su independencia parroquial y pasa a ser sufraganea de Sant Julià de Vallfogona y posteriormente pasa a S. Joan de les Abadesses (55). Los libros parroquiales, conservados en el archivo de S. Joan, no son objeto de este estudio puesto que sus inscripciones se iniciaron en el S. XIX (56), ya que estos dos núcleos urbanos, formaban un municipio independiente en la época que estamos tratando, pero fueron agregados a Sant Joan mediante una Real Orden del 30 de Marzo de 1863 (57), y hoy día son considerados como una barriada de esta villa.

(54) MADOZ, PASCUAL. Loc cit (16). Tomo XIII. pp. 295.

(55) PLADEVALL, ANTONI. Loc cit (20). pp. 356-357.

(56) LLIBRES PARROQUIALS DE SANTA LLUCIA DE PUIGMAL. Tomo I. Sant Joan de les Abadesses. Arxiu parroquial.

(57) BOTET I SISO, J. Loc cit (15). pp. 901-902.