

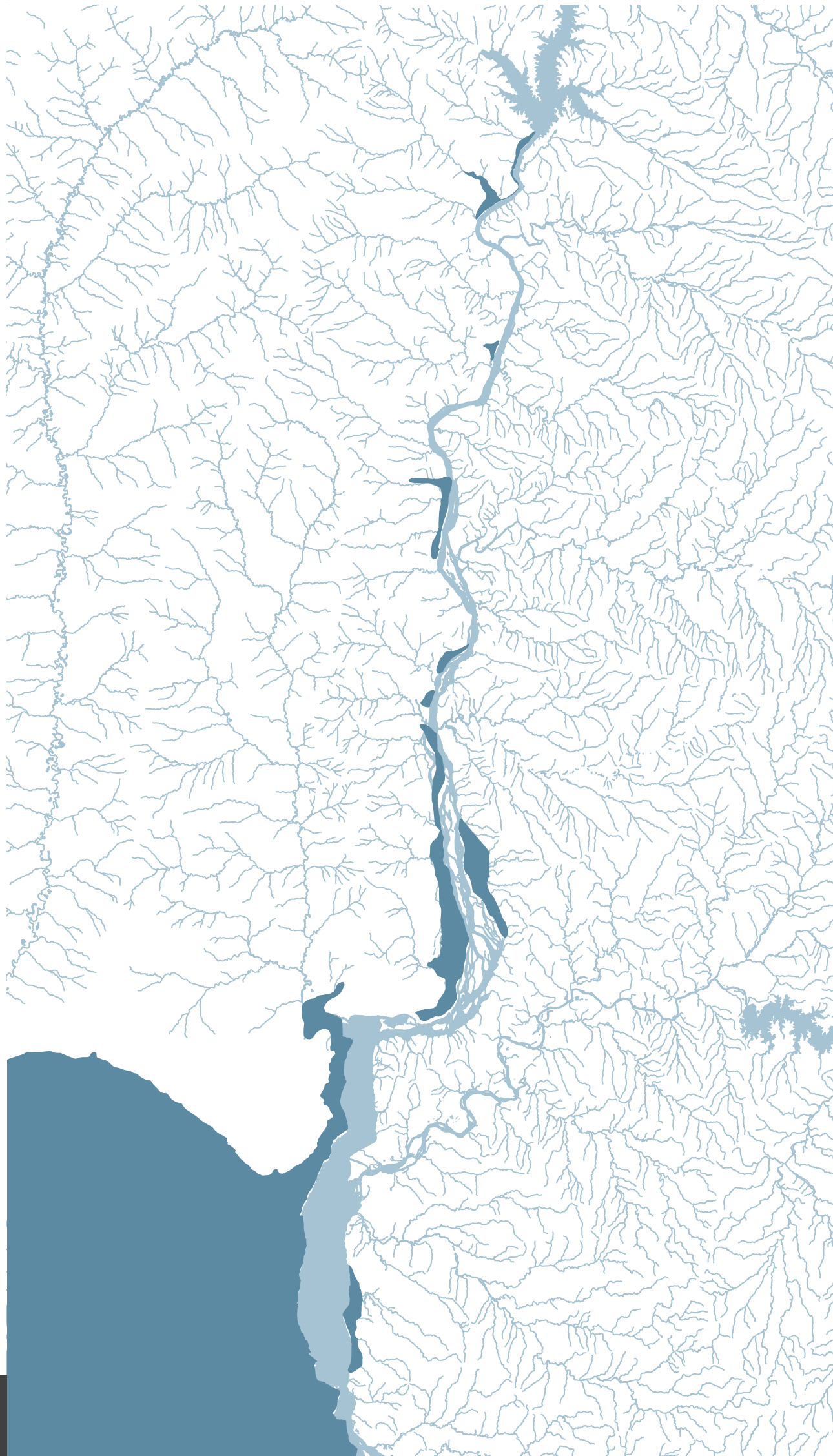
"Nuestra elusiva identidad nacional se ha ido construyendo madreporicamente, capa tras capa, cambio tras cambio, siempre inconclusa, siempre afectada por el etnocentrismo y el nominalismo, a lo largo de la peripecia histórica del espíritu criollo. Pero no alcanza con la abscisa de la historia. También existe la ordenada de la geografía que regionaliza, cantonaliza, separa".

Daniel Vidart, 2012.

el soporte físico

la hidrografía
el relieve
el monte nativo
síntesis





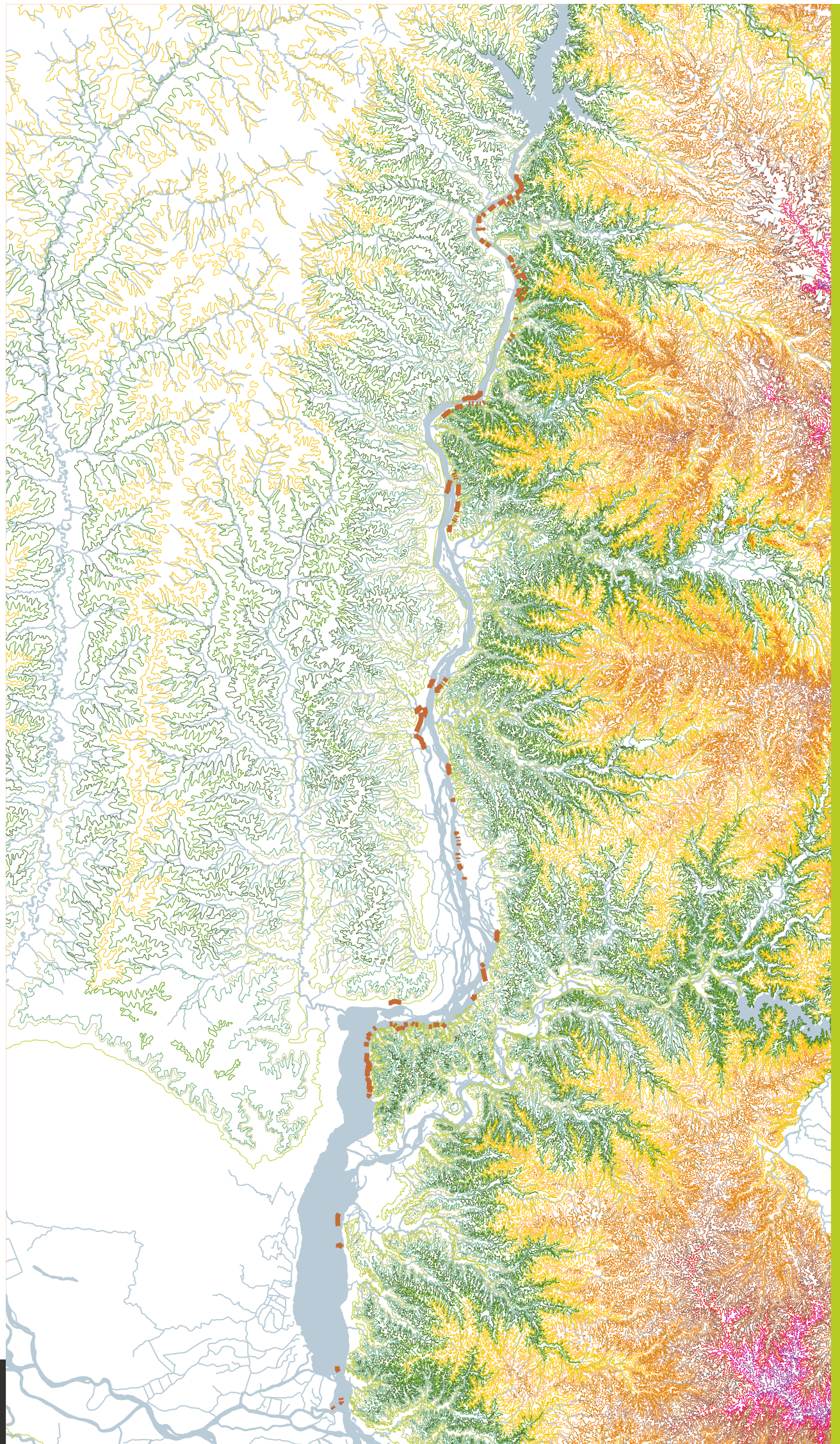
■ Planicies de inundación

Fuente: Servicio Geográfico Militar, Instituto Geográfico Militar, Infraestructura de Datos Especiales, Sistema Federal de Áreas Protegidas, Sistema Nacional de Áreas Protegidas. Elaboración propia.

“Y dentro de ese perímetro de aguas el país abre los incontables sistemas dendríticos de una arboleda fluvial. Ríos, riachos, arroyos con pretensiones de río, arroyitos humildísimos, cañadas mortecinas, manantiales serranos que deslizan hilos de agua friolenta laderas abajo, y en medio de las tierras ásperas o empastadas de una red de torrentes, sangradores y cañadones que se colman de materia barrosa y erosiva en el tiempo de las lluvias: todo ese conjunto de corrientes mayores, menores y minúsculas, conjugado en cuencas, se dirige hacia sus respectivas vertientes e irriga, vascularizándolo, el cuerpo yacente de nuestro país.”

Daniel Vidart, 2012 Un horizonte de cuchillas.

lámina 3 | LA HIDROGRAFÍA, SOPORTE DE COMUNICACIONES, IMPEDIMENTO PARA LAS MISMAS



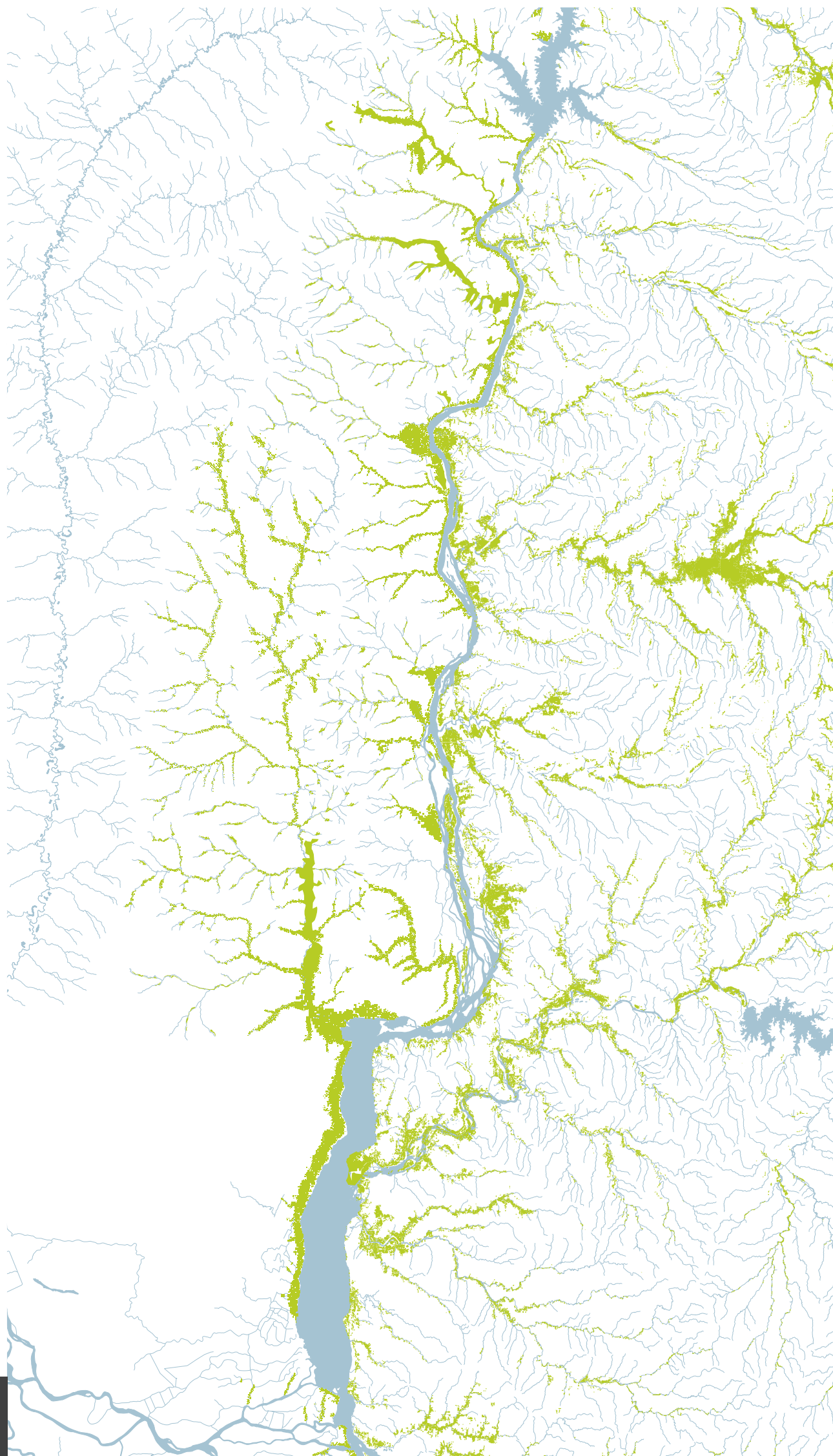
— Barrancos
Curvas cada 10 metros

lámina 4 | EL RELIEVE, MODELADOR DEL PAISAJE, CARACTERIZADOR DE LA PENILLANURA

Fuente: Servicio Geográfico Militar, Instituto Geográfico Nacional, Infraestructura de Datos Espaciales. Elaboración propia.

“En la Cuenca del Plata no existe un relieve accidentado que detenga el paso de los hombres o las bestias. La circulación puede efectuarse hacia los cuatro rumbos cardinales sin temor a la selva que desorienta, a la montaña que agobia, al desierto que sofoca. Al este del río Uruguay se encuentran los campos ondulados de Río Grande do Sur y de la Banda Oriental; entre el Uruguay y el Paraná yace la Mesopotamia argentina, anegada a veces en los pantanos de Corrientes, cruzada por suaves colinas en Entre Ríos, tatuada por islas y brazos laberínticos en el Delta.”

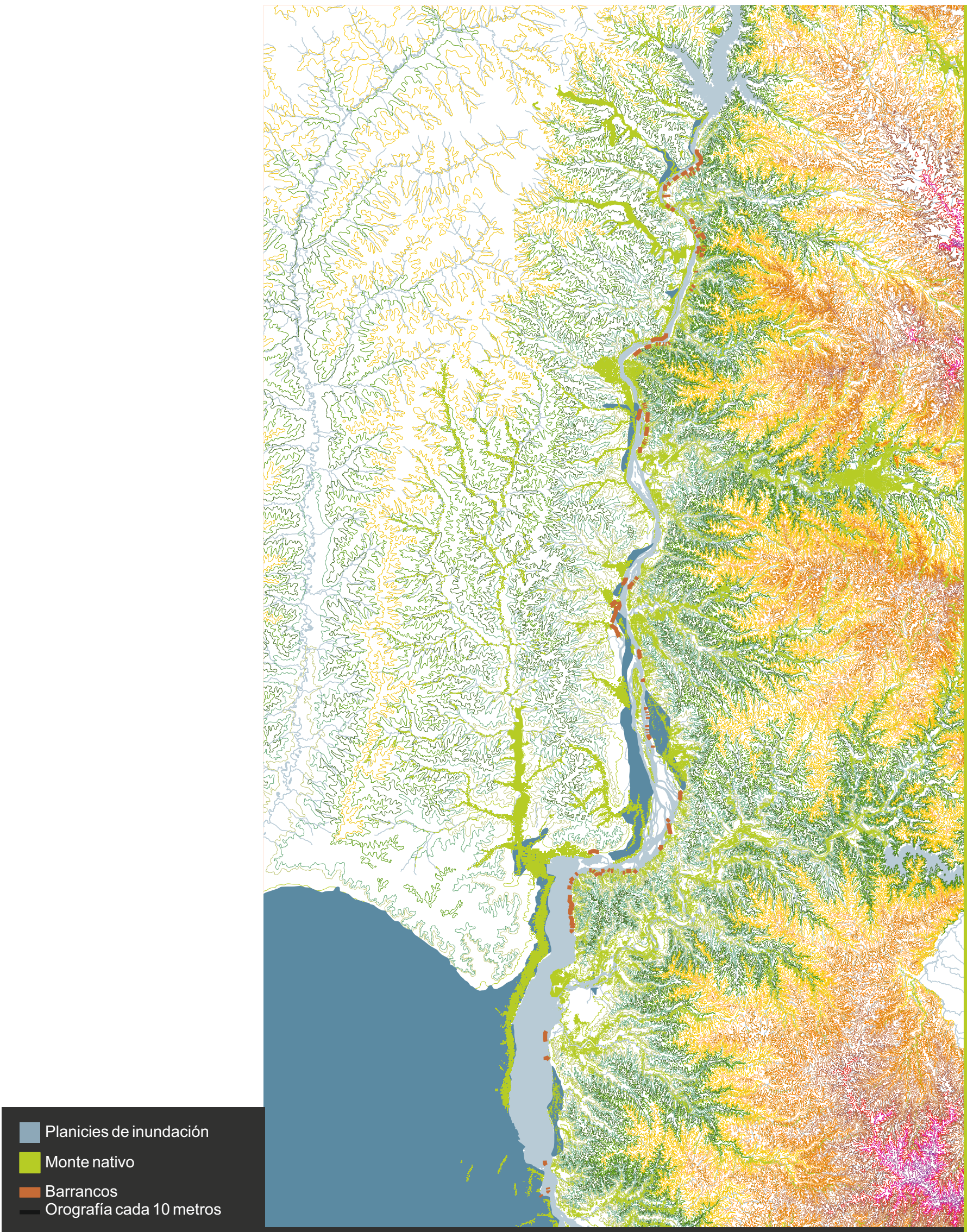
Daniel Vidart, 2012, Un horizonte de cuchillas.

 Monte nativo


Fuente: Servicio Geográfico Militar, Instituto Geográfico Nacional, Infraestructura de Datos Espaciales, Ministerio de Agricultura, Ganadería y Pesca, Centro de Investigaciones Científicas y Transferencia Científica a la Producción Argentina. Elaboración propia.

“A lo largo del río Uruguay y en sus islas había grandes, a veces inmensos, árboles que cada vez escasean más, abatidos por el hacha de los leñadores. Todavía alguno que otro timbó levanta su copa de globo cautivo sobre el bosque circundante y traza un vasto círculo de sombra en derredor de su tronco venerable. Los bosques, siempre poco abundantes en relación con las praderas, se adensan en las confluencias de los ríos.....Muchos árboles del monte criollo poseen agudas espinas, algunas largas como puñales, que dificultan el paso de los hombres y los ganados. Sólo los cimarrones, humanos o animales -el matrero y la vaca alzada-, se adentraron en la maraña para huirle al campo libre y a los días abiertos; sólo los montaraces, unas criaturas fuera de serie en el mundo rural, se meten en su matriz oscura para hacer cantar el hacha de sol a sol y levantar gigantescos hornos donde la madera se convierte en carbón de piel aterciopelada”.

Daniel Vidart, 2012, Un horizonte de cuchillas.



“En tal escenario y disfrutando los beneficios geoestratégicos de una posición excepcional se encuentra nuestro solar de las cuchillas. Pertenece a una región cuyo relieve manso va desde la llanura absoluta, implacable, como lo es la Pampa, hasta las empinadas colinas riograndenses. Un mismo clima, una flora casi idéntica, una fauna similar, una red fluvial solidaria, una amplia y accesible costa sobre el Río de la Plata y el océano Atlántico: he aquí los caracteres comarcales de las bases físicas sobre las cuales se desarrollará, en múltiples y conflictivas etapas, el coloquio entre la Civilización y la Barbarie, el Puerto y el Territorio, el Campo y la Ciudad, lo Cosmopolita y lo Criollo, el Viejo Mundo Europeo y el Nuevo Mundo Americano, la Tradición y el Progreso”.

Daniel Vidart, 2012, Un horizonte de cuchillas.